

Revista Latinoamericana
de Política Comparada

ISSN: 1390-4248 • Julio 2017 • Volumen N°. 13

Esta revista se edita con la participación de:
Asociación Uruguaya de Ciencia Política
Asociación Chilena de Ciencia Política
Sociedad Argentina de Análisis Político - Revista SAAP
Asociación Ecuatoriana de Ciencia Política
Asociación Boliviana de Ciencia Política





Revista Latinoamericana de Política Comparada

No. 13, Julio 2017

ISSN: 1390 - 4248

www.politicacomparada.com

info@politicacomparada.com

La Revista Latinoamericana de Política Comparada es una publicación semestral del Centro Latinoamericano de Estudios Políticos – CELAEP. Las opiniones vertidas en sus páginas son de exclusiva responsabilidad de sus autores. El CELAEP y la Revista como tal, así como las instituciones de la cual forman parte los respectivos autores, no asumen responsabilidad por los criterios vertidos en la misma.

Editor de la Revista

Sebastián Mantilla Baca, CELAEP (EC)

Coordinación de este número

Cristina Ares, Universidad de Santiago de Compostela, (ES)

Asistentes editoriales

Sofía Salgado y Juan José Pesántez

Consejo de Redacción

Daniel Zovatto, IDEA (CR)

Simón Pachano, FLACSO (EC)

Andrés Mejía, IDS (UK)

Fernando Tuesta, PUCP (PE)

Javier Oliva-Posada, UNAM (MX)

Consejo Editorial Internacional

Manuel Alcántara, Universidad de Salamanca (ES)

Klaus Bodemer, Universidad de Hamburgo (ALE)

John Carey, Dartmouth University (USA)

Dartmouth University

Josep M. Colomer, CSIC, (ES)

Richard S. Conley, University of Florida – Gainesville (USA)

Olivier Dabène, Sciences Po (FR)

David Held, London School of Economics and Social Sciences (UK)

Scott Mainwaring, Notre Dame University (USA)

Cynthia McClintock, George Washington University (USA)

Gerardo L. Munck, University of Southern California (USA)

María Victoria Murillo, Columbia University (USA)

Dieter Nohlen, Universidad de Heidelberg (ALE)

Aníbal Pérez-Liñán, Universidad de Pittsburgh (USA)

Adam Przeworski, New York University (USA)

David Recondo, CERI / Sciences Po (FR)

David Scott Palmer, Boston University (USA)

Arturo Valenzuela, Georgetown University (USA)

Laurence Whitehead, Oxford University (UK)

Esta revista es una publicación del Centro Latinoamericano Estudios Políticos, CELAEP



Centro Latinoamericano de Estudios Políticos

Av. Eloy Alfaro s/n y República, Edif.

GAIA, Piso 7, of. 76.

Tel.: (593-2) 455-7522

Quito-Ecuador

Web: www.politicacomparada.com

E-mail: info@politicacomparada.com

Índice

Editorial.....	5-6
PARTE 1: PERSPECTIVAS TEÓRICAS	
Representación, estructura de la competencia e ideología de los partidos políticos	9-28
<i>Cristina Ares y Andrea Volkens</i>	
PARTE 2: IDEOLOGÍA DE LOS PARTIDOS Y ESTRUCTURA DE LA COMPETENCIA	
La ideología de los partidos políticos en México: la estructura de la competencia y la dimensión izquierda-derecha (1946-2012)	31-55
<i>Aldo A. Martínez-Hernández y Daniela I. Martínez Rosales</i>	
La evolución programática de las coaliciones en Chile	57-78
<i>Leticia M. Ruiz Rodríguez y Nicolás Miranda Olivares</i>	
Los indicadores del Manifiesto Project aplicados a partidos brasileños entre 2006 y 2014	79-98
<i>Emerson Urizzi Cervi y Lucas Gandin</i>	
La diferenciación de la oferta programática en las elecciones presidenciales argentinas de 2003, 2007 y 2011	99-121
<i>Cristina Ares y Marcos Pérez Talía</i>	
PARTE 3: RESEÑAS BIBLIOGRÁFICAS	
Politics as a science aka politology	125-126
Los presidentes latinoamericanos y las características de la democracia	127-129
El sistema político ecuatoriano	130-131

La diferenciación de la oferta programática en las elecciones presidenciales argentinas de 2003, 2007 y 2011

Cristina Ares* y Marcos Pérez Talia**

99



Resumen

Este artículo examina la diferenciación de la oferta programática de las coaliciones electorales conformadas para las elecciones presidenciales argentinas de 2003, 2007 y 2011 empleando la base de datos para América Latina del *Manifesto Project* y sus índices RILE, socioeconómico, sociocultural y centro-periferia, además de dos nuevos índices que miden la relevancia de las preferencias en materia de política social, integración regional e internacionalismo. Se muestra cómo las distancias entre coaliciones son significativas y crecientes, incluso en asuntos como el medioambiente, la eficiencia administrativa o la capacidad de los partidos para asumir funciones ejecutivas. Esto puede afectar a la auto ubicación ideológica de los electores y a la importancia del voto programático en su comportamiento electoral.

Palabras claves: *Manifesto Project*, elecciones presidenciales, Argentina.

Abstract

This article examines at what extent the electoral coalitions that took part in the Argentina's presidential elections held in 2003, 2007 and 2011 did offer differentiated political preferences on public policies. It uses the database on South America delivered by the *Manifesto Project* and the project's indexes RILE, socioeconomic, sociocultural and territorial. Besides, it offers two new indexes that measure the emphasis on social policies, and on regional integration and internationalism. The piece sheds light on the existing and increasing distances between coalitions, indeed concerning issues such as environmental protection, administrative efficiency and the capacity of parties to accede to executive functions. This differentiation could be influencing the self-positioning of voters on the ideological scale and their voting behaviour, in particular the importance of the programmatic vote.

Keywords: *Manifesto Project*, presidential elections, Argentina

* Universidad de Santiago de Compostela. cristina.ares@usc.es

** Universidad Nacional de Rosario. mptalia@gmail.com

Introducción

Empleando la base de datos para América Latina del *Manifesto Project*, este artículo examina la diferenciación de la oferta de las coaliciones que compitieron en las elecciones presidenciales argentinas de 2003, 2007 y 2011. Además de describir las distancias en las preferencias de estas plataformas, se quiere averiguar si la competición en el eje izquierda-derecha fue unidimensional o multidimensional. En el primer caso, podría estar centrada en temas socioeconómicos, socioculturales o de otras áreas de políticas.

La diferenciación de la oferta programática tiene que ver con la importancia que los partidos, coaliciones o candidatos otorgan a las distintas políticas públicas así como con sus posicionamientos sobre ellas (Budge y Farlie, 1983; Budge *et al*, 2001). Se relaciona positivamente con el voto programático, y por tanto negativamente con el impacto en el comportamiento electoral tanto de mecanismos clientelares como de las cualidades personales de los líderes (Kitschelt *et al.*, 2010; Singer, 2016; Zechmeister y Corral, 2013). Así, la diversidad de la oferta se vincula con un mejor funcionamiento de las cadenas de delegación en las democracias representativas, en las que el modelo del partido responsable (MPR, *responsible party model*) constituye el tipo ideal normativo de los mecanismos de representación y rendición de cuentas que vinculan a los electores con los miembros del legislativo y del ejecutivo y los contenidos de las políticas. En estos procesos de delegación, la representación programática funciona adecuadamente cuando existe congruencia entre votantes, partidos, gobiernos y políticas. El MPR asigna un rol básico a los programas electorales porque establecen las condiciones funcionales esenciales para el éxito de la representación política (Dalton, 1985, 1996; Eulau, 1985; Thomassen, 1991, 1994 y 1999; Müller, 2000).

Aplicando los tres índices de MARPOR para el posicionamiento de la oferta en la dimensión izquierda-derecha (RILE, socioeconómico y sociocultural) así como su índice centro-periferia, se examina la relevancia de estos ejes en la oferta electoral. Para el estudio de la diferenciación programática en estos comicios se proponen asimismo dos nuevos índices, un índice de Estado de bienestar extendido y otro pro-integración regional/internacionalismo. Finalmente, se observa la distancia entre las preferencias de las coaliciones sobre otros temas enfatizados en sus programas. En particular, medioambiente, eficiencia gubernamental y administrativa, y competencia de los partidos para asumir responsabilidades ejecutivas.

El texto se estructurará del siguiente modo: en primer lugar, se introducirán las coaliciones examinadas indicando sus resultados electorales; en segundo lugar, se aportará una breve revisión de la literatura sobre el conflicto político en Argentina; a continuación, se analizará la diferenciación de la oferta electoral así como la dimensionalidad de la competición izquierda-derecha; el artículo finalizará con sus conclusiones y bibliografía



1. Los comicios presidenciales argentinos de 2003, 2007 y 2011

El *Manifesto Project* ha completado la colección de programas electorales de Argentina y ofrece en la última versión de la base de datos para América Latina (Lehmann *et al.*, 2016) los datos de las elecciones parlamentarias de 2009 y 2013 y de los comicios presidenciales de 2003, 2007 y 2011. El resto de elecciones argentinas se irán incorporando en futuras actualizaciones hasta 2021 a medida que se vayan codificando los programas. En este trabajo se estudian los comicios de 2003 a 2011 porque son las únicas convocatorias presidenciales argentinas para las que se dispone de datos en 2017.

Los argentinos eligen a su presidente directamente para un mandato de cuatro años solo renovable una vez, constituyéndose el territorio de la nación en distrito único. El presidenciable de la “fórmula” más votada (Presidente-Vicepresidente) es elegido en primera vuelta si logra más del 45% de los votos válidamente emitidos o si alcanza el 40% de los sufragios y supera en al menos diez puntos a la segunda fórmula. La segunda vuelta entre las dos primeras fórmulas se celebraría en el mes siguiente a la primera.

En la tabla 1 se presentan las plataformas cuyos programas electorales han sido codificados por MARPOR en 2003, 2007 y 2011, con la indicación del porcentaje de voto de la fórmula del presidenciable. También se ofrece el detalle del porcentaje de unidades de análisis (cuasi-frases) que no ha podido codificarse por ausencia de categoría válida. El candidato vencedor en cada comicio figura en negrita.

En 2003, la concurrencia con el también peronista Carlos Menem, retirado tras la primera vuelta, contribuyó a que el apoyo a Néstor Kirchner fuese solo del 22%, frente al 47% y el 54% de Cristina Fernández en 2007 y 2011, que se sitúa en los porcentajes habituales de la fórmula presidencial electa, la cual ha oscilado entre el 47,5% de Menem en 1989 y el 52% de Alfonsín en 1983. Los resultados dan cuenta del apoyo oficialista y de la fragmentación de la oposición y del sistema de partidos durante este período.

Como complemento al trabajo con datos de opinión pública o de élites parlamentarias, de uso más frecuente en la literatura, es importante poder medir y examinar directamente las preferencias de los partidos en tanto que condicionantes de la auto ubicación ideológica de los electores con independencia de su opción de voto (Inglehart y Klingemann, 1976; Medina, 2015). Lo es más cuando, como ocurre en Argentina, los principales partidos, Partido Justicialista (PJ) y Unión Cívica Radical (UCR), son percibidos por los parlamentarios como próximos ideológicamente, como se refleja en el gráfico 1.



**Tabla 1. Programas codificados por MARPOR en 2016
para las elecciones presidenciales de Argentina**

Año	Coalición	Candidato	Porcentaje de voto	Porcentaje de unidades de análisis sin codificar
2003				
	Frente para la Lealtad (FPL)	Carlos Menem	24,25	0,35
	Frente para la Victoria (FPV)	Néstor Kirchner	22,24	2,67
	Movimiento Popular (MP)	Adolfo Rodríguez-Saá	14,11	0
	Afirmación para una República Igualitaria (ARI)	Elisa Carrió	14,1	3,95
	Recrear para el Crecimiento (RECREAR)	Ricardo López-Murphy	16,37	7,33
		Total	91,07	
2007				
	Coalición Cívica (CC)	Elisa Carrió	23,07	1,68
	Frente para la Victoria (FPV)	Cristina Fernández	44,69	0
	Alianza Frente Justicia, Unión y Libertad (FREJULI)	Adolfo Rodríguez-Saá	7,76	0
	Concertación Una Nación Avanzada (UNA)	Roberto Lavagna	16,96	0
		Total	92,48	
2011				
	Frente para la Victoria (FPV)	Cristina Fernández	54,11	0
	Frente Amplio Progresista (FAP)	Hermes Binner	16,81	2,43
	Compromiso Federal (CF)	Adolfo Rodríguez-Saá	8	2,65
	Frente Popular (FP)	Eduardo Duhalde	5,86	1,85
	UDESOS	Ricardo Alfonsín	11,15	0,51
		Total	95,93	

Fuente: elaboración propia con datos de MARPOR.

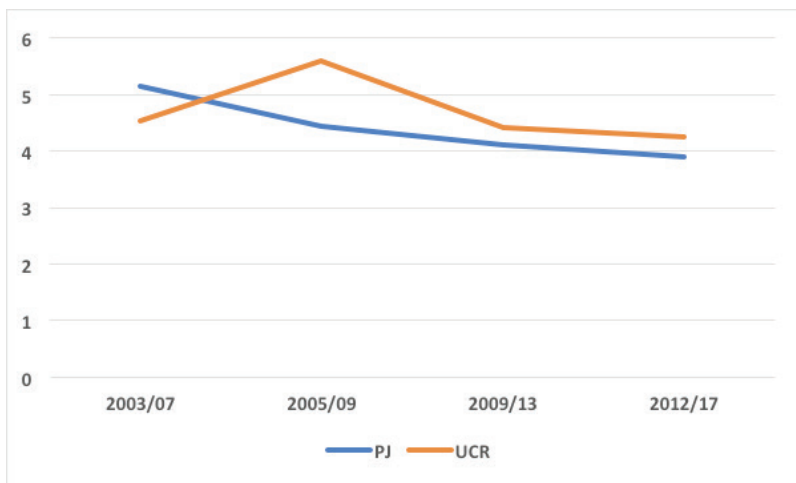
La posibilidad de identificar de forma exhaustiva otras dimensiones y temas relevantes sobre los que las distancias en la oferta electoral podrían ser mayores ayuda a evaluar de forma más completa la extensión e impacto del voto programático. Pese al carácter estructurante de la política argentina desde 2003 del clivaje kirchnerismo/antikirchnerismo



(Tagina, 2013: 565), se trata de un ejercicio particularmente complejo debido al creciente problema de institucionalización de los partidos originado en Argentina en 2003 con la quiebra del Partido Radical y la centralidad en la competición electoral de los candidatos frente a los partidos (Lupu, 2015: 190). Por este motivo, se presentan siguiendo el orden establecido en la base de MARPOR para América Latina los datos de todas las coaliciones codificadas por el *Manifiesto* en estas tres elecciones y solo se plantea el análisis del cambio en la oferta electoral del único caso presente en las tres convocatorias, el peronista Frente para la Victoria (FPV), así como tentativamente de las distintas plataformas que apoyan al presidenciable Adolfo Rodríguez-Saá (Movimiento Popular, MP, en 2003; FREJULI, en 2007; y Compromiso Federal, CF, en 2011).



Gráfico 1. Ubicación ideológica del PJ y la UCR por parte de sus parlamentarios



Fuente: elaboración propia con datos de PELA (Pregunta 59 “Y, en esta misma escala, ¿dónde situaría Ud. a su propio partido?”)

2. ¿Cómo se ha estudiado el conflicto político en Argentina?

Existen algunos estudios que abordan el fenómeno ideológico en la era democrática argentina utilizando el eje izquierda-derecha, peronismo-antiperonismo y de manera no solo unidimensional sino también bidimensional (Ostiguy 1997; Llamazares y Sandell 2002; Alessandro 2009; López *et al* 2013).

En un reconocido trabajo, Ostiguy (1997) explora el tema de la identidad política no únicamente con el tradicional eje izquierda-derecha sino añadiendo otra dimensión de polarización no ideológica. Sostiene que ciertas identidades políticas tienen una base

sociocultural. Refiere que cuando se observa en el caso del peronismo y antiperonismo “la estratificación social, particularmente en términos de un compuesto de estatus económico y educación... está estrechamente ligado al comportamiento político” (Ostiguy, 1997: 133-134). La mirada a la política argentina con una sola dimensión resulta insuficiente. Es preciso introducir al menos el eje sociocultural que atraviesa la dimensión izquierda-derecha entendida como multidimensional.

Con posterioridad, Llamazares y Sandell (2002) se propusieron llevar a cabo un análisis espacial de los sistemas de partidos de Argentina, Chile, México y Uruguay. Para el caso argentino, encuentran que todas las fuerzas políticas comparten partes sustanciales de sus nichos ideológicos con otros competidores. Es el caso de la UCR que tiene en común en torno a un 70% de espacio con el PJ y el FREPASO. Constatan una fuerte superposición entre partidos (la UCR con el PJ y FREPASO), lo cual permite identificar no sólo situaciones de competición entre ellos por los mismos votantes sino también posibilidades y límites para la cooperación interpartidaria. Por último, la dimensión izquierda-derecha se distingue más claramente entre los partidos que entre los diputados.

A través del análisis de transferencias electorales entre 1995 y 2005, Alessandro (2009) indaga si se ha producido un realineamiento del sistema de partidos, por el cual la preeminencia del clivaje peronismo-antiperonismo hubiera sido desplazada por la emergencia de una dimensión de conflicto entre izquierda y derecha. El trabajo examina el comportamiento político-electoral en una porción del territorio nacional (la Ciudad de Buenos Aires), con especial acento en un sector del electorado (los antiguos votantes del Frente Grande/FREPASO).

Cuando el trabajo se pregunta si los votantes porteños han respondido al declive de los viejos partidos optando por nuevas fuerzas políticas que representan los viejos polos de conflicto o si, en cambio, se han estructurado según nuevas líneas de clivaje, el autor no da una respuesta unívoca. Algunos votantes parecen continuar estructurándose según el tradicional conflicto “alto-bajo”, es decir “peronismo-no peronismo”, mientras que otros optan por fuerzas cuya identidad se define principalmente en el eje izquierda-derecha. Así, los datos sugieren la posibilidad de que esta segunda línea de competición esté ganando importancia frente a la oposición histórica entre peronismo y no peronismo. Finalmente, la virtual inexistencia de transferencias erráticas desmiente la idea de una descomposición del sistema partidario. Éste semeja continuar estructurado por identificables y significativas líneas de competencia.

Finalmente, López *et al* (2013) se propone como principal objetivo estudiar la competencia política comparando elecciones presidenciales en el Cono Sur y Brasil. Para ello, se emplean los programas de los candidatos y los datos del *Manifesto Project* para América Latina. De esta manera, se estima el posicionamiento de los candidatos presidenciales con



respecto a la dimensión maestra de la competencia política, el eje izquierda-derecha, y sus ubicaciones frente a la dimensión más Estado-más mercado, y al eje de justicia social y Estado de bienestar.

Se afirma de manera conclusiva que, en un mundo desideologizado y con candidatos que en teoría tienen más libertades que los partidos para desplazarse en la dimensión izquierda-derecha, sería de esperar que el posicionamiento espacial de los candidatos con posibilidades reales de victoria estuviese cercano al centro o al menos que compartiesen el mismo espacio político. En Argentina, Cristina Fernández, Binner y Alfonsín se ubican en el mismo espacio y además en el centro del espectro político.

En la búsqueda de una más completa explicación de la competencia política presidencial se analizó también el posicionamiento en temas de economía, y justicia social y Estado de Bienestar, dos de las áreas de políticas más enfatizadas en las campañas de los cuatro países. Los resultados en estos dos ejes unidimensionales confirmaron aquellos en el eje izquierda-derecha. Asimismo, se aclaró el posicionamiento más de izquierda de los presidentes Rouseff, Mujica y Fernández y el perfil más de derecha de Piñera.



3. Diferenciación de la oferta programática y dimensionalidad del conflicto izquierda-derecha

A continuación, se irá detallando la diferenciación de la oferta de las coaliciones electorales en las dimensiones de competición izquierda-derecha y centro-periferia así como acerca de otros temas cuya importancia se ha leído inductivamente en la observación de los datos de MARPOR para estos tres comicios.

El índice izquierda-derecha RILE reúne indicadores de distintas áreas de políticas, como puede consultarse en la introducción del monográfico o en la tabla 1 del anexo de este artículo. En base a la teoría de la relevancia (*saliency theory*), sobre la que se fundamenta el *Manifesto Project*, debe tenerse en cuenta igualmente que RILE es un índice combinado de posición e importancia. Si se trabaja con teorías espaciales de la competición, para calcular la posición pura en la escala izquierda-derecha empleando este índice o cualquier otro del proyecto es preciso estandarizar las puntuaciones (dividir las entre la suma de todas las categorías empleadas en la construcción de cada índice).

El índice RILE aporta dos informaciones de interés sobre las ubicaciones de las plataformas presidenciales de Argentina de 2003, 2007 y 2011. La primera es la falta de población a la derecha del eje de competición. Solo hay dos puntuaciones positivas y de centro-derecha más que de derecha en coaliciones que apoyan al presidenciable Adolfo Rodríguez-Saá: MP en 2003 (4,17%) y CF en 2011 (1,25). Los índices unidimensionales que se emplearán seguidamente nos ofrecerán claves explicativas de esta particularidad. La

segunda información es la distancia entre las coaliciones con posiciones más alejadas en la dimensión izquierda-derecha, que es muy elevada en 2011 (51,25), dado el posicionamiento extremo en la izquierda de FP (Eduardo Duhalde, -50) y resulta también alta en 2003, por la ubicación izquierdista de ARI (Elisa Carrió) en -26,14. En la tabla 2 y el gráfico 2 se presentan estos resultados.

Tabla 2. RILE de las coaliciones presidenciales

Año	Coalición	Candidato	RILE
2003	FPL	Carlos Menem	-7,96
	FPV	Néstor Kirchner	-22,67
	MP	Adolfo Rodríguez-Saá	4,17
	ARI	Elisa Carrió	-26,14
	RECREAR	Ricardo López-Murphy	-0,38
		<i>Distancia</i>	30,31
2007	CC	Elisa Carrió	-11,01
	FPV	Cristina Fernández	-20,76
	FREJULI	Adolfo Rodríguez-Saá	-26,92
	UNA	Roberto Lavagna	-13,21
		<i>Distancia</i>	15,91
2011	FPV	Cristina Fernández	-3,43
	FAP	Hermes Binner	-17,35
	CF	Adolfo Rodríguez-Saá	1,25
	FP	Eduardo Duhalde	-50
	UDESOS	Ricardo Alfonsín	-13,33
		<i>Distancia</i>	51,25

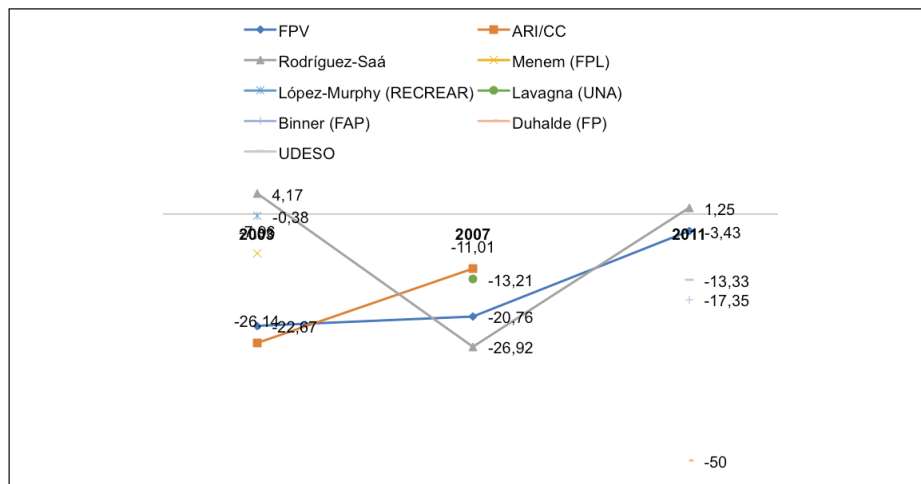
Fuente: elaboración propia con datos de MARPOR.

El gráfico 2 muestra cómo la posición de la candidatura de Adolfo Rodríguez-Saá es mucho más izquierdista en 2007 con FREJULI (-26,92) que en 2003 con MP (-4,17) y en 2011 con CF (-7,73). También, el desplazamiento del kirchnerismo (FPV) de la izquierda al centro entre 2007 (-20,76) y 2011 (-3,43).

Cuando se pasa del índice multidimensional RILE a los índices socioeconómico y sociocultural, el retrato varía. Los indicadores que conforman cada uno de estos índices unidimensionales pueden consultarse en las tablas 1 y 2 del anexo. Sus puntuaciones para estos tres comicios se muestran en las tablas y los gráficos 3 y 4.



Gráfico 2. Cambios en el RILE



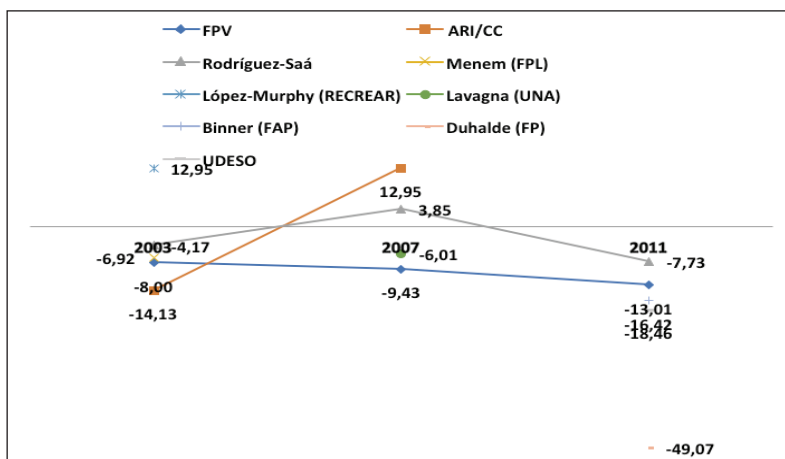
Fuente: elaboración propia con datos de MARPOR.

Tabla 3. Índice socioeconómico de las coaliciones presidenciales

Año	Coalición	Candidato	I. Socioeconómico
2003	FPL	Carlos Menem	-6,92
	FPV	Néstor Kirchner	-8,00
	MP	Adolfo Rodríguez-Saá	-4,17
	ARI	Elisa Carrió	-14,13
	RECREAR	Ricardo López-Murphy	12,95
		<i>Distancia</i>	27,08
2007	CC	Elisa Carrió	12,95
	FPV	Cristina Fernández	-9,43
	FREJULI	Adolfo Rodríguez-Saá	3,85
	UNA	Roberto Lavagna	-6,01
		<i>Distancia</i>	22,38
2011	FPV	Cristina Fernández	-13,01
	FAP	Hermes Binner	-16,42
	CF	Adolfo Rodríguez-Saá	-7,73
	FP	Eduardo Duhalde	-49,07
	UDESOS	Ricardo Alfonsín	-18,46
		<i>Distancia</i>	41,34

Fuente: elaboración propia con datos de MARPOR.

Gráfico 3. Cambios en el índice socioeconómico



Fuente: elaboración propia con datos de MARPOR.

En el gráfico 3 puede observarse la mayor estabilidad de las posiciones socioeconómicas. Las variaciones en el RILE por tanto vienen dada por otros indicadores. Excluyendo las variables no económicas, los movimientos de las coaliciones en el eje izquierda-derecha son mucho más moderados y se producen en dirección contraria. Así, el FPV se va deslizando hacia posiciones más a la izquierda, al igual que acontece con Adolfo Rodríguez-Saá, de forma más pronunciada, entre 2007 (FREJULI) y 2011 (CF).

No obstante, las distancias entre las ubicaciones más extremas de las coaliciones en la dimensión izquierda-derecha siguen siendo amplias empleando el índice socioeconómico: 27,08 en 2003, dado que Ricardo López-Murphy se posiciona a la derecha con un 12,95; 22,38 en 2007, por el 12,95 de Elisa Carrió, y 41,34 en 2011, debido a que Eduardo Duhalde presenta una ubicación casi igual a la calculada empleando el RILE (-49,07 en lugar de -50).

Las distancias aplicando el índice sociocultural son de 22,8 en 2003 (Carlos Menem tiene una posición de 10,38) y 21,07 en 2007 (Cristina Fernández se ubica en el 3,77 mientras que Elisa Carrió lo hace en el -17,30). Se produce un cambio relevante en 2011, cuando la diferenciación se reduce al 7,52, siendo la posición más izquierdista el 5,6 de Hermes Binner. Llama la atención también la diferencia entre el RILE del FPV en 2007 (-20,76) y el índice sociocultural (3,77). Mientras que con el RILE el oficialismo se derechiza en 2011 (pasa al -3,43), se izquierdiza en las variables socioculturales (se desplaza al -4,11). Adolfo Rodríguez-Saá, en cambio, se derechiza de 2007 a 2011 empleando tanto el índice multidimensional RILE como solo variables socioculturales. Sin embargo, se mueve a la izquierda si se aplica solo el índice socioeconómico.

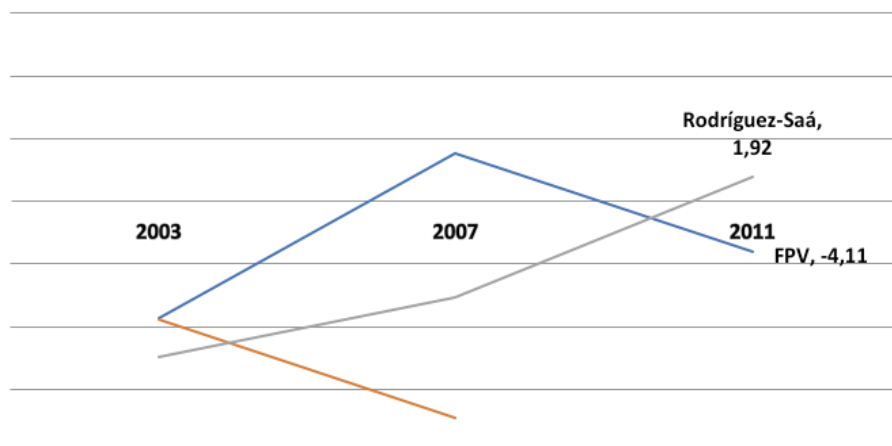


Tabla 4. Índice sociocultural de las coaliciones presidenciales

Año	Coalición	Candidato	I. Sociocultural
2003	FPL	Carlos Menem	10,38
	FPV	Néstor Kirchner	-9,33
	MP	Adolfo Rodríguez-Saá	-12,50
	ARI	Elisa Carrió	-9,44
	RECREAR	Ricardo López-Murphy	1,14
		<i>Distancia</i>	22,8
2007	CC	Elisa Carrió	-17,30
	FPV	Cristina Fernández	3,77
	FREJULI	Adolfo Rodríguez-Saá	-7,69
	UNA	Roberto Lavagna	-11,11
		<i>Distancia</i>	21,07
2011	FPV	Cristina Fernández	-4,11
	FAP	Hermes Binner	-5,60
	CF	Adolfo Rodríguez-Saá	1,92
	FP	Eduardo Duhalde	-1,85
	UDESOS	Ricardo Alfonsín	1,03
		<i>Distancia</i>	7,52

Fuente: elaboración propia con datos de MARPOR.

Gráfico 4. Cambios en el índice sociocultural



Fuente: elaboración propia con datos de MARPOR.

Para el eje centro-periferia, se usa el índice desagregado en la tabla 4 del anexo, que además del nivel descentralización considera posicionamientos proteccionistas o favorables a la apertura económica y el apoyo a la integración regional y la cooperación entre países. En esta dimensión con este índice la distancia se mantiene entre 11 y 16 durante todo el período. Conservando la preferencia por la apertura, se detecta entre 2007 y 2011 un movimiento hacia el polo de fortalecimiento del Estado tanto por parte del FPV como de Adolfo Rodríguez-Saá, tal y como se recoge en la tabla y el gráfico 5.

Tabla 5. Índice centro-periferia de las coaliciones presidenciales

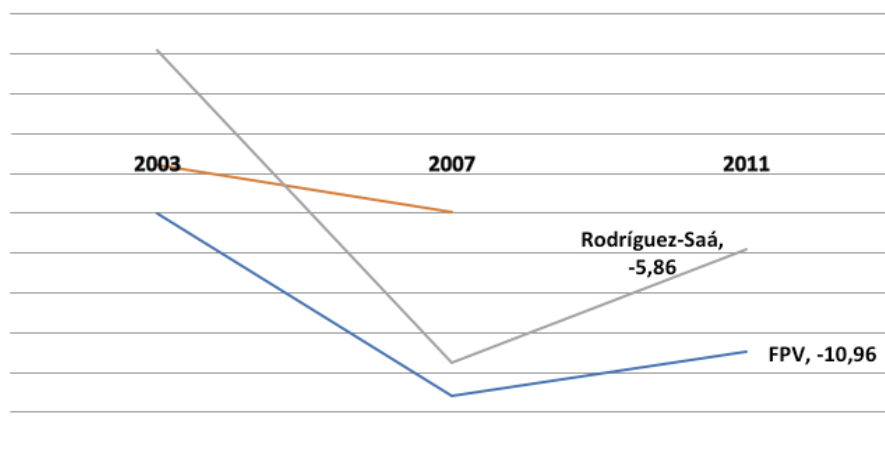
Año	Coalición	Candidato	Centro-periferia
2003	FPL	Carlos Menem	-8,65
	FPV	Néstor Kirchner	-4,00
	MP	Adolfo Rodríguez-Saá	4,17
	ARI	Elisa Carrió	-1,61
	RECREAR	Ricardo López-Murphy	-5,52
		<i>Distancia</i>	12,82
2007	CC	Elisa Carrió	
	FPV	Cristina Fernández	-3,98
	FREJULI	Adolfo Rodríguez-Saá	-13,21
	UNA	Roberto Lavagna	-11,54
		<i>Distancia</i>	-2,10
2011	FPV	Cristina Fernández	11,11
	FAP	Hermes Binner	
	CF	Adolfo Rodríguez-Saá	-10,96
	FP	Eduardo Duhalde	-4,66
	UDESOS	Ricardo Alfonsín	-5,86
		<i>Distancia</i>	4,63

Fuente: elaboración propia con datos de MARPOR.

Se incorpora un nuevo índice que mide la importancia de los posicionamientos favorables al Estado de bienestar en un sentido amplio, categorías: Cultura (502), Igualdad (503), Expansión del Estado de bienestar (504), Expansión de la educación (506) y Grupos laborales: positivo (701). En los programas apenas hay referencias negativas a estos asuntos, que se codificarían en las variables Limitación del Estado de bienestar (505), Limitación de la educación (507) y Grupos laborales: negativo (702).



Gráfico 5. Cambios en el índice centro-periferia



Fuente: elaboración propia con datos de MARPOR.

En la tabla y el gráfico 6 puede observarse cómo las distancias en la importancia que se confiere a las políticas sociales se agranda del 11,2 de 2003 al 37,9 de 2011. En 2007, tanto Cristina Fernández como Adolfo Rodríguez-Saá doblan la puntuación de Elisa Carrió, y en 2011 Eduardo Duhalde hace lo propio con Cristina Fernández. Además, tanto la candidata del FPV como Adolfo Rodríguez-Saá optan por emitir más mensajes favorables a las políticas sociales en 2007 en comparación con 2003 o 2011. Parece plausible que el énfasis en asuntos sociales sea un elemento diferenciador relevante de la oferta electoral argentina y por tanto pueda constituirlo también de la autoubicación ideológica de los votantes. Para eliminar la importancia coyuntural de los temas políticos, en futuros análisis se ubicarán los partidos en torno a las posiciones medias de la elección.

Tabla 6. Índice Estado de bienestar extendido de las coaliciones presidenciales

Año	Coalición	Candidato	Estado de bienestar extendido
2003	FPL	Carlos Menem	31,14
	FPV	Néstor Kirchner	19,99
	MP	Adolfo Rodríguez-Saá	25
	ARI	Elisa Carrió	24,16
	RECREAR	Ricardo López-Murphy	20,29
		<i>Distancia</i>	11,2

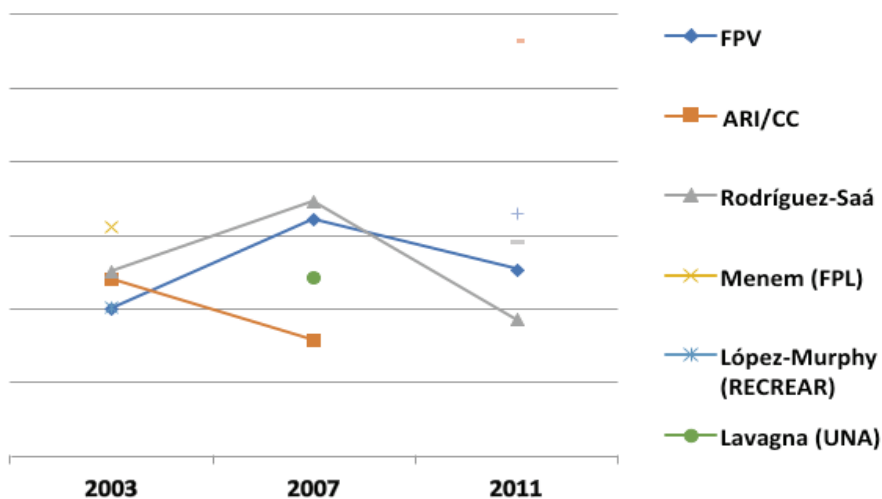




2007	CC	Elisa Carrió	15,83
	FPV	Cristina Fernández	32,08
	FREJULI	Adolfo Rodríguez-Saá	34,62
	UNA	Roberto Lavagna	24,33
		<i>Distancia</i>	18,79
2011	FPV	Cristina Fernández	25,34
	FAP	Hermes Binner	33,02
	CF	Adolfo Rodríguez-Saá	18,58
	FP	Eduardo Duhalde	56,48
	UDESOS	Ricardo Alfonsín	29,23
		<i>Distancia</i>	37,9

Fuente: elaboración propia con datos de MARPOR.

Gráfico 6. Cambios en el índice Estado de bienestar extendido



Fuente: elaboración propia con datos de MARPOR.

En cuanto al índice integración/internacionalismo, que agrega las categorías Internacionalismo: positivo (107) e Integración regional: negativo (108), dado que en estos programas tampoco se introducen mensajes negativos sobre estos temas, que capturarían las categorías 109 y 110 respectivamente, se evidencia igualmente una creciente diferenciación de la oferta. La distancia fue del 3,33 en 2003; del 7,55 en 2007, y del 13,01 en 2011, como muestra la tabla 7.

Tabla 7. Índice integración regional/internacionalismo de las coaliciones presidenciales

Año	Coalición	Candidato	Integración/ internacionalismo
2003	FPL	Carlos Menem	4,85
	FPV	Néstor Kirchner	5,33
	MP	Adolfo Rodríguez-Saá	4,17
	ARI	Elisa Carrió	3,08
	RECREAR	Ricardo López-Murphy	2
		<i>Distancia</i>	3,33
2007	CC	Elisa Carrió	2,09
	FPV	Cristina Fernández	7,55
	FREJULI	Adolfo Rodríguez-Saá	0
	UNA	Roberto Lavagna	2,7
		<i>Distancia</i>	7,55
2011	FPV	Cristina Fernández	13,01
	FAP	Hermes Binner	1,5
	CF	Adolfo Rodríguez-Saá	3,68
	FP	Eduardo Duhalde	0
	UDESOS	Ricardo Alfonsín	3,59
	<i>Distancia</i>	13,01	

Fuente: elaboración propia con datos de MARPOR.

Cabe destacar igualmente que el kirchnerismo siempre enfatiza estos asuntos por encima de cualquier otra coalición. Incluso, lo hace elección tras elección en mayor medida: 4,85 en 2003; 7,55 en 2007 y 13,01 en 2011. Por tanto, los temas de integración e internacionalismo parecen jugar también un papel en la diferenciación programática de las plataformas presidenciales.

Comentadas las puntuaciones de estos seis índices, se examinan ahora otros indicadores sobre los que las plataformas han perfilado asimismo su oferta.

El primero es la variable medioambiente. Como se recoge en la tabla 8, se trata de un tema que apenas aparece en estos programas electorales. Sin embargo, se observa también que Adolfo Rodríguez-Saá sí ha querido politizarlo en 2007 y 2011, al igual que Ricardo Alfonsín en 2011.



Tabla 8. Distancias entre las coaliciones presidenciales en materia medioambiental

Año	Coalición	Candidato	Medioambiente
2003	FPL	Carlos Menem	1,73
	FPV	Néstor Kirchner	0
	MP	Adolfo Rodríguez-Saá	0
	ARI	Elisa Carrió	1,76
	RECREAR	Ricardo López-Murphy	0
			<i>Distancia</i>
2007	CC	Elisa Carrió	0,94
	FPV	Cristina Fernández	0
	FREJULI	Adolfo Rodríguez-Saá	3,85
	UNA	Roberto Lavagna	1,50
			<i>Distancia</i>
2011	FPV	Cristina Fernández	1,37
	FAP	Hermes Binner	0,37
	CF	Adolfo Rodríguez-Saá	6,18
	FP	Eduardo Duhalde	0,00
	UDESOS	Ricardo Alfonsín	5,13
		<i>Distancia</i>	6,18

Fuente: elaboración propia con datos de MARPOR.

Como se aprecia en la tabla 9, otro asunto sobre el que se distingue la oferta en estas elecciones es la eficiencia gubernamental y administrativa (303). Esta categoría está pensada para capturar propuestas de reducción de costes del sector público o mejoras en los procedimientos burocráticos.

Tabla 9. Distancias entre las coaliciones presidenciales en materia de reducción de costes administrativos y simplificación de procedimientos

Año	Coalición	Candidato	Eficiencia
2003	FPL	Carlos Menem	12,80
	FPV	Néstor Kirchner	9,33
	MP	Adolfo Rodríguez-Saá	4,17
	ARI	Elisa Carrió	5,71
	RECREAR	Ricardo López-Murphy	22,00
			<i>Distancia</i>



2007	CC	Elisa Carrió	8,28
	FPV	Cristina Fernández	3,77
	FREJULI	Adolfo Rodríguez-Saá	0
	UNA	Roberto Lavagna	2,10
		<i>Distancia</i>	8,28
2011	FPV	Cristina Fernández	0,69
	FAP	Hermes Binner	4,48
	CF	Adolfo Rodríguez-Saá	9,81
	FP	Eduardo Duhalde	0,93
	UDESOS	Ricardo Alfonsín	1,54
		<i>Distancia</i>	9,12

Fuente: elaboración propia con datos de MARPOR.

La eficiencia administrativa es un tema politizado en 2003, especialmente por Ricardo López-Murphy (RECREAR), quien le dedica nada menos que el 22% de su programa. Carlos Menem y Néstor Kirchner lo enfatizan hasta el 12,8 y el 9,33 respectivamente. En 2007 y 2011 baja la atención a este asunto, aunque Elisa Carrió la eleva del 5,71 al 8,28 entre 2003 y 2007 y Adolfo Rodríguez-Saá lo trata un 9,81% en 2011.

Finalmente, se valora la distancia en una variable del esquema de clasificación estándar que excepcionalmente no está pensada para capturar preferencias sobre políticas públicas sino reivindicaciones de la competencia propia o advertencias sobre la falta de competencia para gobernar de los adversarios políticos. Esta variable (305) está subdividida en distintas subcategorías. Contra intuitivamente, por tratarse de comicios presidenciales, la subcategoría que interesa, por ser de la que hablan estas coaliciones en sus programas, es la referida a la competencia del partido (305.1) y no la del líder (305.2).

Tabla 10. Distancias entre las coaliciones presidenciales en materia de reducción de costes administrativos y simplificación de procedimientos

Año	Coalición	Candidato	Competencia de la coalición
2003	FPL	Carlos Menem	0
	FPV	Néstor Kirchner	0
	MP	Adolfo Rodríguez-Saá	4,17
	ARI	Elisa Carrió	0
	RECREAR	Ricardo López-Murphy	1,14
		<i>Distancia</i>	4,17



2007	CC	Elisa Carrió	2,10
	FPV	Cristina Fernández	1,89
	FREJULI	Adolfo Rodríguez-Saá	0
	UNA	Roberto Lavagna	9,31
		<i>Distancia</i>	9,31
2011	FPV	Cristina Fernández	19,86
	FAP	Hermes Binner	5,22
	CF	Adolfo Rodríguez-Saá	2,54
	FP	Eduardo Duhalde	0
	UDESOS	Ricardo Alfonsín	5,64
		<i>Distancia</i>	19,86

Fuente: elaboración propia con datos de MARPOR.

En esta subvariable las distancias aumentan. Enfatizar la capacidad de la organización política forma parte de la estrategia de UNA (Roberto Lavagna) en 2007 y del FPV (Cristina Fernández) en 2011. Los mensajes a favor de la competencia para gobernar de sus apoyos partidarios consumen casi el 20% del programa del FPV en esta elección.

4. Conclusión

Los indicadores de MARPOR ofrecen un retrato exhaustivo de la diferenciación de la oferta electoral en las elecciones presidenciales argentinas de 2003, 2007 y 2011. A pesar de las dificultades encontradas para el análisis longitudinal en este período, como la concurrencia de distintos candidatos oficialistas y opositores en unos mismos comicios o la inestabilidad en las coaliciones electorales conformadas en torno a un presidenciable, el análisis muestra la utilidad de los datos del *Manifesto Project* para abordar preguntas relevantes sobre el funcionamiento de la democracia representativa en este país.

La diversidad programática ha sido amplia y creciente tanto empleando los índices multidimensionales RILE y centro-periferia como los relativos a políticas sociales, e integración e internacionalismo. También, en temas medioambientales, y declaraciones sobre la capacidad de los partidos, no ya de los presidenciables, para asumir funciones ejecutivas. Se ha argumentado que las variaciones en la importancia que se otorga a estos asuntos pueden estar condicionando la autoubicación ideológica de los electores con independencia de su comportamiento electoral.



En futuras investigaciones, podría compararse la oferta de elecciones presidenciales y parlamentarias con el objetivo de averiguar si la competición programática tiene mayor presencia en los comicios legislativos que en los presidenciales, o alternativamente examinar los efectos de los cambios en la composición de las alianzas electorales sobre la oferta en las políticas vinculadas a las dimensiones de competición activas en la sociedad argentina y otros asuntos políticos que los partidos enfatizan estratégicamente.

Bibliografía

- Abal, J. M. y Suárez, J. (2002): “La competencia partidaria en la Argentina“, en: Cavarozzi, M. y Abal, J. M., *El asedio a la política. Los partidos latinoamericanos tras la década del neoliberalismo*. Rosario: Homo Sapiens.
- Alcántara Sáez, M. (dir.) (1994-2018): *Proyecto Élite Parlamentarias de América Latina*, Universidad de Salamanca.
- Alessandro, M. (2009): “Clivajes sociales, estrategias de los actores y sistema de partidos: la competencia política en la Ciudad de Buenos Aires (1995-2005)”, *Revista SAAP*, 3 (3), 581-614.
- Budge, I. y Farlie, D. (1983): *Explaining and Predicting Elections: Issue Effects and Party Strategies in Twenty-Three Democracies*. Londres: Allen & Unwin.
- Budge, I.; Klingemann, H.-D.; Volkens, A.; Bara, J. y Tanenbaum, E. con otros (2001): *Mapping Policy Preferences. Estimates for Parties, Electors, and Governments 1945-1998*. Oxford: Oxford University Press.
- Dalton, R. J. (1985): “Political Parties and Political Representation: Party Supporters and Party Elites in Nine Nations”, *Comparative Political Studies*, 18: 267-299.
- Dalton, R. J. (1996): *Citizen Politics. Public Opinion and Political Parties in Advanced Industrial Democracies*, 2ª ed.. New Jersey: Chatham House Publishers.
- Eulau, H. (1987): “The Congruence Model Revisited”, *Legislative Studies Quarterly*, 12: 171-214.
- Inglehart, R. y Klingemann, H. D. (1976): “Party Identification, Ideological Preference and the Left-Right Dimension among Western Mass Publics”, en: Budge, I.; Crewe, I. y Farlie, D. (eds.), *Party Identification and Beyond. Representations of Voting and Party Competition*. Londres: Wiley.
- Kitschelt, H.; Hawkins, K. A.; Luna, J. P.; Rosas, G.; Zechmeister, E. J. (2010): *Latin American Party Systems*, Nueva York: Cambridge University Press.
- Llamazares, I. y Sandell, R. (2002): “Partidos políticos y dimensiones ideológicas en Argentina, Chile, México y Uruguay. Esbozo de un análisis espacial”, *Polis: Investigación y Análisis Sociopolítico y Psicosocial*, 99, 43-69.





- Lehmann, P.; Matthieß, T. ; Merz, N. ; Regel, S. con Werner, A. (2016): *The Manifesto Data Collection: South America*. Versión 2016b. Berlín: Centro de Ciencias Sociales (WZB). Disponible en web: <https://manifesto-project.wzb.eu/datasets> [Consulta: el 11 de enero de 2017]
- Levitski, S. y Murillo, M.V. (2009): “De Kirchner a Kirchner”, *Journal of Democracy*, 1, 77-93.
- López, M. A.; Miranda, N y Valenzuela-Gutiérrez, P. A. (2013): “Estimando el espacio político del Cono Sur y Brasil: las elecciones presidenciales en el eje izquierda-derecha”, *Revista Postdata*, 18 (2), 403-442.
- Lupu, N. (2013): “Nacionalización e institucionalización de partidos en la Argentina del siglo XX”, en: Torcal, M. (coord.), *Sistemas de partidos en América Latina*. Barcelona: Anthropos Editorial, 183-202.
- Lupu, N. y Stokes, S. (2009): “The social bases of political parties in Argentina, 1912-2003”, *Latin America Research Review*, 44 (1), 58-87.
- Lupu, N. y Stokes, S. (2010): “Democracy interrupted: Regime change and partisanship in twentieth century Argentina”, *Electoral Studies*, 29 (1): 91-104.
- Medina, L. (2015): *Izquierda y derecha en España. Un estudio longitudinal y comparado*. Madrid: CIS.
- Müller, W. C. (2000): “Political Parties in Parliamentary Democracies: Making Delegation and Accountability Work”, *European Journal of Political Research*, 37 (3), 309-333.
- Müller, W. C. y Strøm, K. (2000): “Delegation and Accountability in Parliamentary Democracies”, *European Journal of Political Research*, 37, 255-260.
- Ostiguy, P. (1997): “Peronismo y antiperonismo: Bases socioculturales de la identidad política en la Argentina”, *Revista de Ciencias Sociales*, 133-215.
- Singer, M. (2016): “Elite Polarization and the Electoral Impact of Left-Right Placements: Evidence from Latin America, 1995-2009”, *Latin American Research Review*, 51 (2), 174-194.
- Tagina, M. A (2013): “Elecciones 2009 y 2011 en Argentina: ocaso y resurgimiento del gobierno de Cristina Kirchner”, en: Alcántara Sáez, M. y Tagina, L. (coords.), *Elecciones y política en América Latina 2009-2011*. México, D. F.: Instituto Federal Electoral, 563-601.
- Thomassen, J. J. A. (1991): “Empirical Research into Political Representation. A Critical Reappraisal”, en: Klingemann, H.-D.; Stöss, R. y Weßels, B. (eds.), *Politische Klasse und politische Institutionen. Probleme und Perspektiven der Elitenforschung. Dietrich Herzog zum 60. Geburtstag*. Opladen: Westdeutscher Verlag, 259-274.
- Thomassen, J. J. A. (1994): “Empirical Research into Political Representation: Failing Democracy or Failing Models”, en: Jennings, M. K. y Mann, T. H. (eds.), *Elections at Home and Abroad: Essays in Honor of Warren E. Miller*. Ann Arbor: University of Michigan Press, 237-264.

- Thomassen, J. J. A. (1999): *Political Communication between Political Elites and Mass Public. The Role of Belief Systems*, en: Miller, W. E.; Pierce, R.; Thomassen, J. J. A.; Herrera, R.; Holmberg, S.; Esaiasson, P. y Weßels, *Policy Representation in Western Democracies*. Oxford: Oxford University Press, 33-58.
- Zechmeister, E. y Corral, M. (2013): "Individual and Contextual Constraints on Ideological Labels in Latin America", *Comparative Political Studies*, 46 (6): 675-701.



Anexos

Tabla A1. Índice izquierda-derecha (RILE)

Izquierda	Derecha
Antiimperialismo (103)	Ejército: positivo (104)
Ejército: negativo (105)	Libertad y derechos humanos (201)
Paz (106)	Constitucionalismo: positivo (203)
Internacionalismo: positivo (107)	Autoridad política (305)
Democracia (202)	Economía de libre mercado (401)
Regulación del mercado (403)	Incentivos (402)
Planificación económica (404)	Proteccionismo: negativo (407)
Proteccionismo: positivo (406)	Ortodoxia económica (414)
Economía controlada (412)	Limitación del Estado de bienestar (505)
Nacionalización (413)	Forma de vida nacional: positivo (601)
Expansión del Estado de bienestar (504)	Moralidad tradicional: positivo (603)
Expansión de la educación (506)	Ley y orden público (605)
Grupos laborales: positivo (701)	Armonía social (606)

Fuente: elaboración propia.

Tabla A2. Índice socioeconómico

	A favor del mercado	A favor de la intervención del Estado en el modelo socioeconómico
<i>Papel del Estado</i>	Economía de libre mercado (401) Incentivos para la actividad emprendedora (402)	Regulación del mercado: positivo (403) Planificación económica (404) Economía controlada (412) Nacionalización (413)
<i>Estado de bienestar</i>	Limitación del Estado de bienestar (505)	Estado de bienestar: positivo (504)
<i>Sindicatos</i>	Grupos laborales: negativo (702)	Grupos laborales: positivo (701)
<i>Finanzas</i>	Ortodoxia económica (Conservadurismo financiero) (414)	Economía keynesiana (409)
<i>Crecimiento</i>	Crecimiento económico: positivo (410)	Desarrollo sostenible (416)

Fuente: elaboración propia.



Tabla A3. Índice sociocultural

	Conservador	Progresista
<i>Multiculturalismo</i>	Multiculturalismo: negativo (608)	Multiculturalismo positivo (607) Grupos minoritarios desfavorecidos (705)
<i>Medio ambiente</i>	Tecnología e infraestructura (411)	Protección medioambiental (501)
<i>Paz</i>	Ejército: positivo (104)	Ejército: negativo (105) Paz (106)
<i>Valores morales</i>	Moralidad tradicional: positivo (603)	Moralidad tradicional: negativo (604)
<i>Derechos civiles</i>	Ley y orden (605)	Democracia (202)

Fuente: elaboración propia.



Tabla A4. Índice centro-periferia

	Fortalecimiento del Estado-nación	Debilitamiento del Estado-nación
<i>Integración europea</i>	Integración europea o latinoamericana: negativo (110)	Integración europea o latinoamericana: positivo (108)
<i>Proteccionismo</i>	Proteccionismo: positivo (406)	Proteccionismo: negativo (407)
<i>Cooperación multi-lateral</i>	Internacionalismo: negativo (109)	Internacionalismo: positivo (107)
<i>Nacionalismo</i>	Forma de vida nacional: positivo (601)	Forma de vida nacional: negativo (602)
<i>Centralización</i>	Centralización (302)	Federalismo (301)

Fuente: elaboración propia.