

MF
65/8

"LAS ESTRATEGIAS DE VIDA EN FAMILIAS DE CAPAS BAJAS
DE SECTORES MEDIOS ASALARIADOS. URUGUAY 1973 - 1982"

AUGUSTO LONGHI ZUNINO.

TESIS DE GRADUACION DE LA MAESTRIA EN CIENCIAS SOCIALES
CON ESPECIALIZACION EN ESTUDIOS DEL DESARROLLO.

FACULTAD LATINOAMERICANA DE CIENCIAS SOCIALES.
SEDE QUITO.

DIRECTOR DE TESIS: CESAR AGUIAR BELTRAN.

ASESOR: JORGE NOTARO.

MONTEVIDEO. ENERO - JULIO DE 1983.

I N D I C E*

PARTE I	: <u>HACIA UNA DEFINICION Y DELIMITACION DE LOS SECTORES MEDIOS ASALARIADOS.</u>	Pág. 7
1.	<u>INTRODUCCION</u>	Pág. 8
1.1	HACIA UNA CONCEPTUALIZACION DE LA ESTRUCTURA DE CLASES Y DE LOS SECTORES MEDIOS	Pág. 9
1.1.1	Los Sectores Medios Propietarios	Pág. 10
1.1.2	Los Sectores Medios No Propietarios	Pág. 20
1.2	LAS CAPAS BAJAS DE LOS SECTORES MEDIOS ASALARIADOS DE MONTEVIDEO.	Pág. 29
1.2.2	Delimitación y Determinación Cualitativo-Cuantitativa del Universo y su Composición	Pág. 35
1.2.3	Corroboración y Prueba de la Estimación	Pág. 42
1.2.4	Comentario de los Resultados Obtenidos	Pág. 45
PARTE II	: <u>EL MODELO NEOLIBERAL-MONETARISTA Y SU EFECTO SOBRE LA DISTRIBUCION DEL INGRESO.</u>	Pág. 50
2.	<u>INTRODUCCION</u>	Pág. 51
2.1	LAS POLITICAS DE ESTABILIZACION MONETARISTAS EN EL SUR DE AMERICA LATINA	Pág. 52
2.2	EL CASO URUGUAYO	Pág. 57
2.2.1	EL ANTECEDENTE INMEDIATO JUNIO DE 1968-FINES DE 1971	Pág. 57
2.2.2	LA TRANSICION MARZO DE 1972 - MEDIADOS DE 1974	Pág. 62
2.2.3	EL MODELO AUTORITARIO MONETARISTA-NEOLIBERAL:1974-1982	Pág. 68
2.2.3.1	Primer período julio de 1974-fines de 1978	Pág. 73
2.2.3.2	Segundo período fines de 1978-fines de 1982	Pág. 81
2.2.4	CAMBIOS EN LA DISTRIBUCION DEL INGRESO	Pág. 86
2.2.4.1	Incremento del excedente	Pág. 88
2.2.4.2	Redistribución del excedente	Pág. 92
2.2.4.3	Conclusiones	Pág. 96
2.2.4.4	Cuadros pág. 97a pág. 115	

*NOTA: Las bibliografías utilizadas en cada parte están incluidas al final de las mismas.

PARTE III :	<u>LAS ESTRATEGIAS DE VIDA EN LAS FAMILIAS DE LAS CAPAS</u>	
	<u>BAJAS DE LOS SECTORES MEDIOS ASALARIADOS.</u>	Pág. 109
3.	<u>INTRODUCCION</u>	Pág. 110
3.1	LA ORGANIZACION SOCIAL DE LA REPRODUCCION DE LOS AGENTES SOCIALES Y LAS ESTRATEGIAS FAMILIARES DE VIDA	Pág. 112
3.1.1	La organización social de la reproducción de los agentes sociales	Pág. 112
3.1.2	Las estrategias familiares de vida	Pág. 118
3.1.3	Las estrategias familiares de vida en nuestro universo de interés	Pág. 120
3.2	LAS REACCIONES IMPLEMENTADAS POR FAMILIAS DE MONTEVIDEO Y DE NUESTRO UNIVERSO DE INTERES.	Pág. 123
3.2.1	La emigración	Pág. 124
3.2.1.1	Evolución y composición de la emigración.	Pág. 126
3.2.1.2	Evolución de la emigración y de la población de Montevideo	Pág. 129
3.2.1.3	Composición del flujo migratorio	Pág. 129
3.2.2	El incremento del trabajo	Pág. 131
3.2.2.1	Discusión de la fuente	Pág. 140
3.2.2.2	El crecimiento del empleo y de la ocupación	Pág. 141
3.2.2.3	El crecimiento del empleo de la fuerza de trabajo secundaria	Pág. 146
3.2.2.4	El crecimiento del trabajo por ocupado	Pág. 148
3.3	LAS ESTRATEGIAS DE VIDA EN LAS FAMILIAS ENTREVISTADAS	Pág. 153
3.3.1	Incremento del trabajo	Pág. 154
3.3.1.1	El incremento del trabajo del jefe	Pág. 154
3.3.1.2	El incremento del trabajo de la mujer cónyuge	Pág. 158
3.3.1.3	El incremento del trabajo familiar	Pág. 161
3.3.1.4	Algunos comentarios explicativos al incremento del trabajo	Pág. 163
3.3.2	La emigración	Pág. 165
3.3.3	Cambios en la composición familiar	Pág. 170
3.3.4	Las reacciones implementadas en la órbita del consumo	Pág. 172
3.3.5	La evolución de los ahorros y las propiedades.	Pág. 177
	Bibliografía.	

PARTE IV : <u>CONCLUSIONES</u>	Pág. 181
PARTE V : <u>APENDICE METODOLOGICO</u>	Pág. 185
5.1 - Diseño de la muestra	Pág. 186
5.2 - Selección de los casos	Pág. 191
5.3 - Número de casos y distribución de ellos en las cuotas	Pág. 193
5.4 - Cuestionario utilizado	Pág. 194
5.5 - Código	Pág. 206
5.6 - Códigos de Variables censales	Pág. 216

Cuadro 3.6: Índice de Evolución de Ocupados Asalariados de Ambos Sexos en Ramas de Actividad Terciarias, según Sectores de Actividad por Año. (Incluye a ocupados que no trabajaron la semana anterior).

		73	74-75	76	77	78	79
Comercio al por mayor, menor, restaurantes y hoteles:	Priv.			(39,0) 100	105.9	111.3	113.8
	Púb.			(3,1) 100	74,2	51,6	48,4
	Total			(42,1) 100	103,6	106	109
Seguros, Bancos, Inmob. y Serv. a las Empresas:	Priv.			(13,0) 100	85.3	92.3	98.5
	Pub.			(7,6) 100	59,2	56,6	76,3
	Total			(20,6) 100	75,7	79,1	90,3
Serv. Gubern., de Saneamiento, de Instrucción; de Salud; Instituciones Religiosas; de Entret.; Serv. Pers. y Repar.	Priv.			(62,4) 100	114,3	105,0	102,9
	Púb.			(76,5) 100	105,0	107,2	105,0
	Total			(138,9) 100	109,4	106,2	104,0
Total de Ocupados en Ramas Terciarias (1976 = 100)	Priv.			(114,4) 100	108,1	105,6	106,1
	Púb.			(87,2) 100	99,8	100,8	100,4
	Total			(201,6) 100	104,6	103,5	103,7
Total de Ocupados en Ramas Terciarias 1973 = 100	Priv.	(95,1) 100	113,1	120,3	130,1	127,0	127,6
	Púb.	(80,0) 100	98,9	109,0	108,9	109,9	109,5
	Total	(175,1) 100	106,6	115,1	120,4	119,2	119,4
Total de Ocupados		100%	101.2	102.4	106.6	105.4	105.2

Fuente: Elaborado por el autor en base a información de Encuesta de Hogares; Dirección General de Estadística y Censos; Montevideo.

73,76,77,78 y 79: primeros semestres. 74-75: agosto de 1974-febrero de 1975.
Total de año base en miles de ocupados.

Cuadro 3.7: Índice de Evolución de Ocupados Asalariados (a) en Ocupaciones de Sectores Medios según Sector de Actividad por Año (excluidos los ocupados en ocupaciones directivas: Gerentes, Administradores y Funcionarios de Categoría Directiva).

Tipo de Ocupación		(b)	73	74	76	77	78	79
Prof., Téc. y Afines	Priv.	(10,7)	100,0	116,8	108,4	164,5	140,2	130,8
	Púb.	(22,4)	100,0	100,0	115,2	104,5	108,9	117,4
	Total	(33,1)	100,0	105,4	113,0	123,9	119,0	121,8
Emp. de Oficina y Afines	Priv.	(46,7)	100,0	100,6	99,8	106,2	105,1	110,7
	Púb.	(51,5)	100,0	90,7	84,3	81,0	86,4	81,5
	Total	(98,2)	100,0	95,4	91,6	93,0	95,3	95,4
Vendedores	Priv.	(14,6)	100,0	136,3	129,4	140,4	153,4	152,0
	Púb.	(1,0)	100,0	50,0	100,0	20,0	60,0	40,0
	Total	(15,6)	100,0	130,8	127,6	132,7	147,4	144,9
Trab. en Servicios Personales	Priv.	(39,8)	100,0	112,6	128,1	134,2	125,6	124,4
	Púb.	(15,0)	100,0	109,3	104,7	118,7	106,7	106,0
	Total	(54,8)	100,0	111,7	121,7	129,9	120,4	119,3
Total	Priv.	(111,8)	100,0	111,1	114,7	126,2	122,2	122,9
	Púb.	(89,9)	100,0	95,7	95,5	92,4	95,1	94,1
	Total	(201,7)	100,0	104,2	106,1	111,2	110,1	110,1
Total de Ocupados		(441,2)	100,0	101,2	102,4	106,6	105,4	105,2

Fuente: Elaborado por el autor en base a información de "Encuesta de Hogares"; Dirección General de Estadística y Censos; Montevideo.

1973,76,77,78 y 79: Primeros semestres - 74-75: agosto de 1974-Febrero de 1975 .

(a) Incluye a ocupados que no trabajaron la semana anterior.

(b) Total de ocupados en año base en miles de personas.

Nótese también que la evolución de la ocupación que se registra en estos empleos es mayor que la existente en el total de los ocupados de Montevideo. Si se mira la evolución registrada por las distintas ocupaciones se encuentran los mayores incrementos en las ocupaciones de "vendedores", "trabajadores en servicios personales" y "profesionales ligados al sector privado...". Los cuadros presentados muestran significativos incrementos del empleo en aquellas ocupaciones aspiradas y asimilables por integrantes de los sectores medios asalariados, lo que si se tiene en cuenta los volúmenes de emigración y la reducción de la población de Montevideo durante estos años, muestra un incremento importante de ocupados de las familias de los sectores medios asalariados.

3.2.2.3 El crecimiento del empleo de la fuerza de trabajo secundaria:

Se ha postulado que una de las reacciones de las familias de nuestro universo de interés ante la reducción de los salarios reales, consistió en el incremento de la dedicación laboral de su fuerza de trabajo secundaria.

Vamos a ver ahora qué participación tiene la mujer en dicho incremento. Para ello hemos construido el cuadro 3,8.

Allí observamos un incremento que llega a niveles del 30% del empleo femenino en las ocupaciones que nos interesan, que si bien en términos relativos es menor que el incremento que se produce en la categoría de obreras y operarias, es mucho mayor que éste (el doble) en términos absolutos.

Se puede observar aquí también un mayor incremento de la ocupación femenina en el sector privado que en el público, tanto en términos relativos como absolutos. Los cuadros indican también un proceso de sustitución de hombres por mujeres dentro del sector público, en el cual, con 5.000 empleos menos hacia el final del período, hay 5.000 mujeres más.

Si se observa la evolución de la ocupación femenina en las distintas ocupaciones, y se tiene en cuenta los volúmenes absolutos de cada una, son mayores los incrementos en la ocupación "servicios personales".

Se verifica entonces, mediante estos datos, un significativo incremento de la fuerza de trabajo femenina, de mujeres provenientes de nuestro universo de in-

Cuadro 3.8: Índice de Evolución de Mujeres Ocupadas Asalariadas (a) en Ocupaciones de Sectores Medios según Sector de Actividad por Año. (Excluidas las ocupadas en ocupaciones directivas: "Gerentes, Administradores y Funcionarias de Categoría Directiva").

Tipo de Ocupación		(b)	73	74-75	76	77	78	79
Prof. Téc. y Afines	Priv.	(5,6)	100,0	121,4	101,8	157,1	139,3	108,9
	Púb.	(12,7)	100,0	103,9	120,5	118,9	117,3	126,8
	Total	(18,3)	100,0	109,3	114,8	130,6	124,0	121,3
Emp. de Oficina y Afines	Priv.	(13,7)	100,0	108,8	132,8	131,4	124,8	138,7
	Púb.	(17,6)	100,0	92,0	88,0	104,5	100,6	102,8
	Total	(31,3)	100,0	102,6	107,7	116,3	111,2	118,5
Vendedores	Priv.	(5,2)	100,0	155,8	111,5	115,4	148,1	169,2
	Púb.	(,1)	100,0	--	300,0	--	--	--
	Total	(5,3)	100,0	152,8	115,1	113,2	145,3	166,0
Trab. en Serv. Personales	Priv.	(28,4)	100,0	114,4	133,8	143,7	132,7	137,3
	Púb.	(3,0)	100,0	130,0	110,0	153,3	150,0	146,7
	Total	(31,4)	100,0	115,9	131,5	144,6	134,4	138,2
Total de Mujeres en Ocup. Med. no Directiv.	Priv.	(52,9)	100,0	117,8	128,2	139,1	132,9	137,8
	Púb.	(33,4)	100,0	99,7	102,9	114,1	111,1	115,6
	Total	(86,3)	100,0	110,8	118,4	129,4	124,4	129,2
Obreras y Operarias (Asalariadas)		(19,9)	100,0	107,0	124,6	139,7	152,8	161,8
Total de Mujeres Ocupadas (Asalariadas y no Asalariadas)		(136,2)	100,0	109,8	116,5	125,0	122,4	125,2

Fuente: Elaborado por el autor en base a información de la "Encuesta de Hogares"; Dirección General de Estadística y Censos, Montevideo.

1973,76,77 y 78: primer semestre - 74 y 75: agosto de 1974-febrero de 1975.

(a) Incluye a ocupadas que no trabajaron la semana anterior.

(b) Total de año base en miles de ocupadas.

terés, facilitado por la emigración (mayoritariamente masculina) y por el crecimiento de la ocupación, procesos que mostramos páginas atrás.

En las páginas anteriores mostramos el incremento de la participación laboral de la fuerza de trabajo femenina en aquellas ocupaciones aspiradas o asimilables por los sectores medios asalariados.

No contamos con información que nos permita determinar el crecimiento en la participación laboral de otros componentes de la fuerza de trabajo secundaria de nuestro universo de interés. Sólo podemos construir a partir de la información contenida en la Encuesta de Hogares, un cuadro que muestra la participación laboral de los distintos componentes de la fuerza de trabajo secundaria (incluida la femenina), pero sin poder discriminar la rama, categoría y tipo de la ocupación, en los cuales se produce el incremento de la ocupación de estos componentes.

Así ha resultado el cuadro 3.9; en el que se puede observar un incremento de la participación laboral de todos los componentes de la fuerza de trabajo secundaria, llegando su total a tener un crecimiento próximo al 20% durante el período señalado y teniendo en él mayores crecimientos los componentes de la fuerza de trabajo femenina que sus correspondientes masculinos.

Merece mencionarse que las mujeres en edades intermedias (entre 20 y 54 años) absorben más de la mitad del crecimiento ocupacional de la fuerza de trabajo secundaria.

3.2.2.4 El crecimiento del trabajo por ocupado:

Otra de las reacciones postuladas al interior de nuestro universo de interés y en este caso en la fuerza de trabajo primaria de dichas familias, fue el incremento del trabajo del jefe, ya sea por incremento del número de empleos o del número de horas laborales por semana.

No contamos con información que permita medir el peso o la importancia de esta reacción en nuestro universo de interés, o ver los pesos diferenciales que tuvo en este universo y en la clase obrera. Sí podremos ver y medir el monto de esta reacción para distintas "categorías de ocupación", viendo el peso que ella tuvo en los asalariados en comparación con otras categorías de ocupaciones no asalariadas (patrones, trabajadores por cuenta propia y trabajadores familiares no remunerados).

Cuadro 3.9: Índice de Evolución de la Ocupación (a) en Componentes de la Fuerza de Trabajo Secundaria por Año.

	(b)	73	74-75	76	77	78	79
Hombres de 14 a 19 años	(19,3)	100,0	101,0	94,3	106,7	101,6	113,0
Hombres de 55 años	(43,2)	100,0	109,9	114,6	118,3	111,3	106,2
Total de Hombres de 14 a 19 y de más de 55 años	(62,5)	100,0	107,2	108,3	114,7	108,3	108,3
Total de Hombres Ocupados	(305,0)	100,0	97,3	96,1	98,3	97,8	96,3
Mujeres de 14 a 19 años	(7,2)	100,0	156,9	176,4	145,8	176,4	186,1
Mujeres de 20 a 54 años	(117,6)	100,0	106,5	111,3	119,8	116,8	119,1
Mujeres de 55 años y más	(11,4)	100,0	114,9	132,4	165,8	146,5	147,4
Total de Mujeres Ocupadas	(136,2)	100,0	109,8	116,5	125,0	122,5	125,0
Total de Fuerza de Trabajo Secundario	(198,7)	100,0	109,0	113,9	121,8	118,0	119,8

Fuente: Elaborado por el autor en base a información de "Encuesta de Hogares"; Dirección General de Estadística y Censos; Montevideo.

1973,76,77,78 y 79: primer semestre - 1974-75: agosto de 1974-febrero de 1975.

(a) Incluye a ocupados que no trabajaron la semana anterior.

(b) Total de ocupados en año base en miles de ocupados.

Cuadro 3.10: Índice de Evolución de los ocupados efectivos que trabajan 48 horas y más.

Categoría de la Ocupación	73	74-75	76	77	78	79
	(a)					
Obreros y Empleados Privados	(92,8) 100,0	118,4	107,6	112,8	127,6	127,7
Obreros y Empleados Públicos	(33,2) 100,0	92,2	103,0	106,9	102,4	102,7
Total de Obreros y Empleados	(126,0) 100,0	111,5	106,4	111,3	121,0	121,1
Patron	(19,6) 100,0	95,4	93,4	103,1	84,7	76,5
Trabajador por Cuenta Propia	(29,9) 100,0	107,7	112,0	101,0	97,0	105,7
Trabajador Familiar no Remunerado	(1,9) 100,0	142,1	78,9	126,3	147,4	89,5
Total no Asalariado	(51,3) 100,0	104,5	103,9	102,9	94,3	93,8
Total que trabajan 48 horas y más	(177,3) 100,0	109,5	105,7	108,8	113,2	106,5
Total de ocupados	(412,5) 100,0	103,8	101,7	105,4	105,7	105,9

Fuente: Elaborado por el autor en base a información de la "Encuesta de Hogares; Dirección General de Estadística y Censos; Montevideo.

1973,76,77,78 y 79: primer semestre - 1974-75: agosto de 1974-febrero de 1975.

(a) Total de ocupados en año base en miles de ocupados.

Cuadro 3.11: Índice de Evolución de los Ocupados Efectivos que trabajan 48 horas y más.

Ramas de Actividad	73	74-75	76	77	78	79
	(a)					
Sector Primario	(4,6) 100,0	121,7	95,6	119,6	97,8	95,6
Sector Secundario	(90,4) 100,0	114,2	92,1	95,8	106,3	107,8
Sector Terciario	(81,3) 100,0	102,0	122,3	124,1	122,6	120,8
Total que trabaja 48 horas y más	(176,3) 100,0	110,0	106,3	109,5	113,6	113,5
Total de ocupados	(412,5) 100,0	103,8	101,7	105,4	105,1	105,3

Fuente: Elaborado por el autor en base a información de la "Encuesta de Hogares"; Dirección General de Estadística y Censos; Montevideo.

1973,76,77,78 y 79: primer semestre - 1974-75: agosto de 1974-febrero de 1975.

(a) Total de ocupados en año base en miles de ocupados.

Así hemos construido el Cuadro 3.10 en el que se presenta la evolución de ocupados efectivos que trabajan 48 hs. y más según distintas categorías de ocupación.

Puede verse claramente en este cuadro que el incremento de ocupados que trabajan 48 Hs. y más es mayor entre los ocupados asalariados que entre los no asalariados. Dentro de estos hay mayor incremento en los ocupados en el sector privado que en el público.

Interesa también ver el incremento de ocupados que trabajan 48 hs. y más en las distintas ramas de actividad. A esos efectos se ha construido el Cuadro 3.11. Puede verse del mismo que hay un mayor crecimiento de ocupados que trabajan 48 hs y más entre aquellos ligados al sector terciario de actividad.

Carecemos como ya dijimos de información más desagregada que la que presentamos para ver el peso de esta reacción en nuestro universo de interés, o comparar su comportamiento con el que tuvo la clase obrera.

De igual forma, la información presentada indica fuertes incrementos en la categoría de los asalariados, en relación a los no asalariados y en el sector terciario de actividad.

De aproximadamente 26.000 ocupados asalariados más en 1979 de los que había en 1973, y 24.000 más ocupados en los sectores secundarios y terciarios, más de la mitad de ese incremento se encuentra en el sector terciario.

No contamos lamentablemente con información secundaria para medir y mostrar el crecimiento del número de empleos por persona, ni en nuestro universo de interés ni para el total de los asalariados.

3.3. LAS ESTRATEGIAS DE VIDA DE LAS FAMILIAS ENTREVISTADAS:

Vamos a pasar a ver a continuación las reacciones y comportamientos que forman parte de las estrategias de vida de las familias de las capas bajas de los sectores medios asalariados.

Hemos supuesto que existe variación en la implementación de las estrategias por las familias en función de dos factores; un primer factor es el sector de actividad en el cual desempeña su ocupación principal el jefe de la familia considerada. De allí que hemos diferenciado a los entrevistados en dos grupos: aquellos en los cuales el jefe desempeña su ocupación principal en el sector público durante el período, y por otro lado aquellos que desempeñan esa ocupación principal en el sector privado.

Hemos hecho esta reagrupación de las familias en función de esos sectores de actividad por dos razones: a) por un lado el pequeño número de familias que entrevistamos en la muestra; b) existió en los puestos públicos una mayor reducción del salario real, lo que creemos determinará la operación de reacciones con mayor intensidad.

Un segundo factor que determina diferencias en la implementación de reacciones es la etapa del ciclo de vida familiar en que se encuentre nuestra unidad, son diferentes las exigencias de la reproducción y los recursos en posesión de la familia.

De allí que hemos clasificado a los hogares en función de la edad del jefe al comienzo del período, constituyéndose así dos grupos: uno de asalariados que al comienzo del período bajo estudio contaban entre 20 y 40 años de edad, el otro con asalariados que contaban al comienzo del período entre 40 y 55 años.

Se forman así cuatro grupos de comparación entre los cuales veremos las distintas reacciones que se emprenden.

3.3.1 Incremento del trabajo:

El incremento del trabajo fue la reacción o comportamiento mas importante dentro de las estrategias de vida implementadas por las familias de nuestra muestra en el período de estudio considerado.

Vamos a ver a continuación la dedicación laboral, y el incremento en el número de horas laborales por semana, que realizaron componentes de la fuerza de trabajo familiar, como parte de las estrategias familiares de vida.

Señalemos desde ya que dichos incrementos de trabajo se registraron fundamentalmente en nuestra muestra entre los jefes de los hogares y en sus mujeres cónyuges.

3.3.1.1 El incremento del trabajo del jefe:

Fue la reacción o comportamiento mas perceptible dentro de las estrategias de vida implementadas por las familias durante el período bajo estudio.

Vamos a cuantificar el incremento del trabajo del jefe a través de dos mediciones:

a) Una primera medición consistió en clasificar a los hogares en función de que durante el período se hubiera registrado incremento en el número de horas laborales-semanales en el jefe durante algunos años del período de estudio, aun cuando con posterioridad él hubiera reducido dicho total.

b) Una segunda medición consistió en sumar el total de horas de trabajo semanales de los jefes de los distintos grupos de comparación que emplearemos por cada año, dividiendo luego eso totales según el número de hogares que constituían esos grupos. De allí se obtuvieron promedios anuales de horas de trabajo semanales de los grupos de comparación.

El cuadro 3.12 realizado mediante el primer sistema de medición muestra el porcentaje de hogares en los que se produjo un incremento del número de horas laborales por semana del jefe, según el sector de actividad en el cual desempeña su ocupación principal dicho jefe, y el grupo de edad al que pertenecía al comienzo del período.

Puede verse de dicho cuadro que el conjunto de hogares en los que el jefe tiene su ocupación principal en el sector público, registra el mayor porcentaje de jefes que han incrementado su trabajo durante el período.

así, del total de hogares vinculados al sector público, en un 49% de los mismos se registró incremento del número de horas laborales semanales durante el período

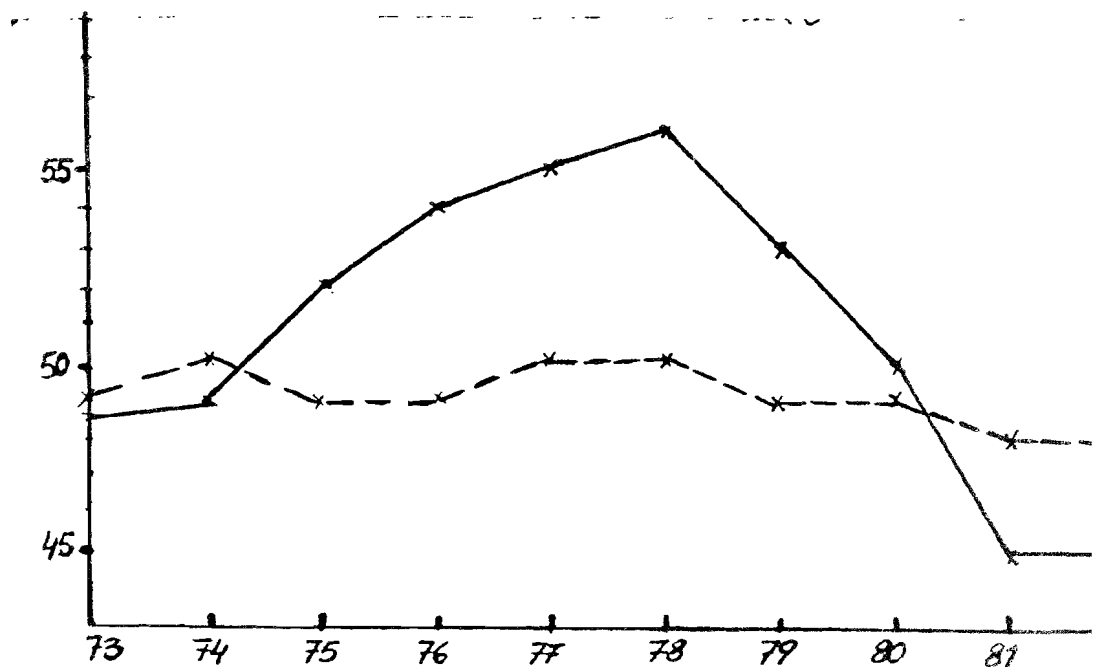
que estudiamos, en tanto que en sólo el 32% de los hogares vinculados al sector privado hubo tal incremento.

Obsérvese también del cuadro presentado que hay mayor porcentaje de hogares con incremento del trabajo del jefe en aquellos grupos de hogares cuyos jefes tenían entre 20 y 40 años al comienzo del período bajo estudio. Esta tendencia se constata tanto sobre el total de hogares cuyo jefe desempeñaba su ocupación principal en el sector público como en el privado.

Una última observación corresponde realizar sobre dicho cuadro. Si se compara a los grupos de jefes jóvenes (entre 20 y 40 años al comienzo del período) del sector público y privado, tenemos un mayor porcentaje de familias con incremento del trabajo semanal en el primer grupo.

Resumiendo las observaciones de este cuadro tenemos :mayores incrementos del trabajo semanal entre aquellos jefes cuya ocupación principal se desempeña en el sector público y entre los jefes jóvenes (entre 20 y 40 años al comienzo del período). La gráfica 3.1 construida en base al segundo procedimiento de medición muestra la evolución de las horas de trabajo semanales por hogar de los jefes vinculados al sector público y privado.

Gráfico No 3.1: Horas de trabajo semanales por hogar de los jefes de familia. vinculados al sector público y privado.



Se observa del mismo un mayor incremento del número de horas de trabajo semanales por hogar entre los jefes con ocupación principal en el sector público, teniendo los jefes con ocupación principal en el sector privado una tendencia estable.

Obsérvese también que esta tendencia de crecimiento es continua hasta 1978, año en que alcanza sus máximos valores para luego decaer.

El hecho se debe a la expansión de la ocupación que se registra hasta 1978, y la contracción en la misma que comienza a operarse desde entonces.

En la gráfica 3.3 se muestra el incremento de las horas de trabajo semanales por hogar de los jefes de familia de los cuatro grupos de comparación con que venimos trabajando.

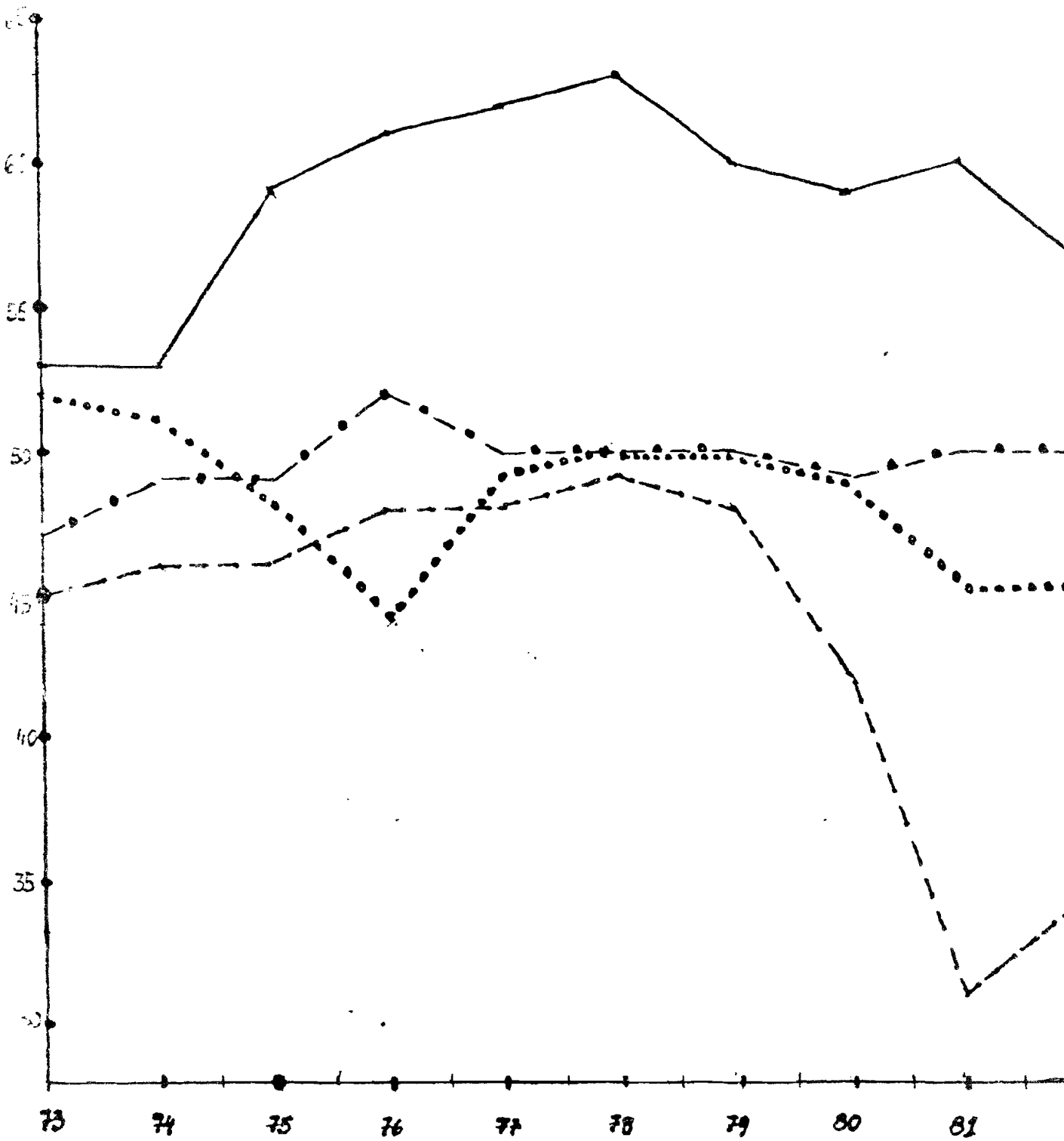
Como puede verse, el incremento en el número de horas laborales por semana en los jefes con ocupación principal en sector público, se debe principalmente al incremento que realiza el grupo joven, que es además el grupo con mayores niveles de trabajo por semana, durante el período. El otro grupo, el de los jefes de mayor edad vinculados al sector público, realiza un incremento menor, decayendo abruptamente su dedicación sobre el final del período. Es este grupo a su vez el que realiza menores niveles de horas laborales por semana.

Se observan también comportamientos diferenciales en los grupos de jefes con ocupación principal en el sector privado.

Los jefes de mayor edad vinculados al sector privado, tenían un nivel de horas de trabajo semanales muy próximo al de los jóvenes públicos al comienzo del período. Durante el transcurso del mismo van a ir disminuyendo las horas semanales de trabajo que realizan. Los jefes jóvenes vinculados al sector privado por el contrario van a incrementar durante el período sus horas semanales de trabajo, pero menores ritmos y niveles que los que hemos visto en los jóvenes vinculados al sector público.

En fin, los resultados de estas gráficas van en el sentido de lo visto en el análisis del cuadro 3.12 mayor incremento del trabajo semanal entre los jefes con ocupación principal en el sector público y mayor incremento en los jefes jóvenes.

Gráfico 2000: horas de trabajo semanales por hogar de los jefes de familia jóvenes y viejos vinculados al sector público y privado



Sector Público: de 20 a 40 —————
 Sector Privado: de 20 a 40 -.-.-.-
 Sector Público: de 41 a 55: - - - - -
 Sector Privado: de 41 a 55:

3.3.1.1 Incremento del trabajo de la mujer cónyuge;

Una segunda reacción o comportamiento que integró las estrategias de vida familiares de los hogares de nuestra muestra fue el incremento del número de horas de trabajo por semana de la mujer conyuge.

Fue una reacción menos difundida que el incremento del trabajo del jefe en las familias entrevistadas, siendo menores las diferencias en su implementación entre los hogares vinculados al sector público y privado.

Para cuantificar la implementación de esta reacción en los hogares entrevistados, hemos utilizado también aquí dos procedimientos de medición: a - el primer procedimiento- similar al empleado para el caso de los jefes- consistió en clasificar a los hogares en función de que durante el período se hubiera registrado incremento en el número de horas laborales semanales en la mujer cónyuge durante algunos años del período en estudio, aun cuando con posteridad ellas hubieran disminuido su dedicación horaria o hubieran dejado su empleo. b - El segundo procedimiento consistió en sumar el total de horas de trabajo semanales de las mujeres conyuges de los distintos grupos de comparación que estamos empleando, dividiendo luego esos totales sobre el número de hogares que constituían dichos grupos. De allí se obtuvieron promedios anuales de horas de trabajo semanales de las mujeres conyuges.

El cuadro 3.13 obtenido mediante el primer procedimiento de medición, muestra el porcentaje de hogares en los que se produjo incremento del número de horas semanales de trabajo de la mujer-cónyuge, según el sector de actividad en el cual su marido desempeñaba su ocupación principal y el grupo de edad al que pertenece al comienzo del período.

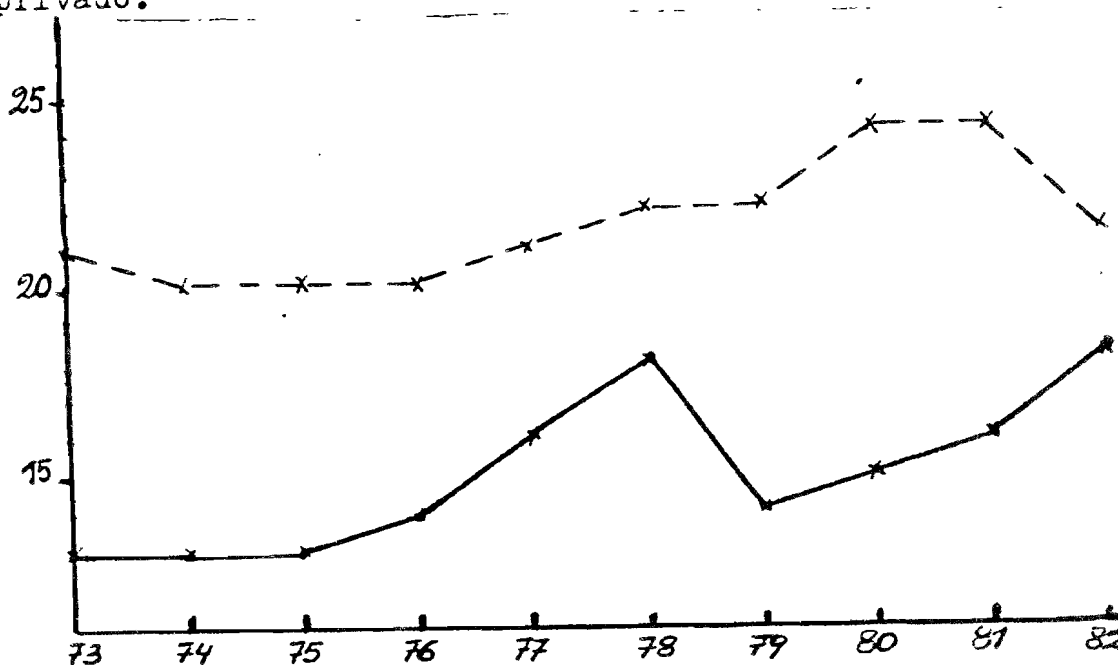
Cabe observar de dicho cuadro los mayores porcentajes de hogares con incremento del trabajo de la mujer conyuge que registran los grupos jóvenes tanto en los hogares vinculados al sector público como en los vinculados al sector privado.

Finalmente corresponde marcar, comparando a los grupos de edades de los dos sectores, los mayores porcentajes de hogares con incremento del trabajo de la mujer cónyuge que se registran entre los grupos de edades del sector público.

De manera entonces, que los mayores incrementos del trabajo de la mujer-conyuge se

registran en los hogares vinculados al sector publico y entre los grupos jóvenes. La gráfica 3.2 elaborada mediante el segundo procedimiento de medición muestra la evolución en el número de horas de trabajo semanales por hogar en las mujeres conyuges de jefes vinculados al sector público y privado.

Gráfico No 3.2: horas de trabajo semanales por hogar de las mujeres conyuges de los jefes vinculados al sector público y privado.



Publicos: _____
Privados: _____

Se observan nuevamente incrementos en el trabajo semanal tanto en las mujeres conyuges de jefes vinculados al sector público como al sector privado, teniendo las primeras un ritmo de incremento del trabajo semanal mayor que las conyuges de jefes vinculados al sector privado hasta 1978, decayendo en 1979, para iniciar nuevamente al año siguiente su tendencia ascendente.

Obsérvese que el nivel de dedicación laboral (medido por el promedio de horas de trabajo semanales) es mucho mayor entre las mujeres con jefes vinculados al sector privado. Esa mayor dedicación laboral no solo existía al comienzo del período de estudio, sino que además se mantendrá durante el mismo, Muestra el papel diferente del trabajo femenino en las estrategias familiares de vida de las de familias vinculadas al sector privado.

En el gráfico 3.4 se muestra la evolución en el número de horas de trabajo semanales en los cuatro grupos de comparación durante el período que estudiamos.

Se observa nuevamente en ella la mayor dedicación laboral de las mujeres pertenecientes a hogares vinculados al sector privado. Veamos finalmente las diferencias existentes entre los grupos de comparación.

Entre las mujeres con conyuge con ocupación principal en el sector público, tenemos incrementos continuados del número de horas de trabajo semanales tanto en el grupo de las jóvenes, como en las de mayor edad, pero teniendo el primero mayor incremento.

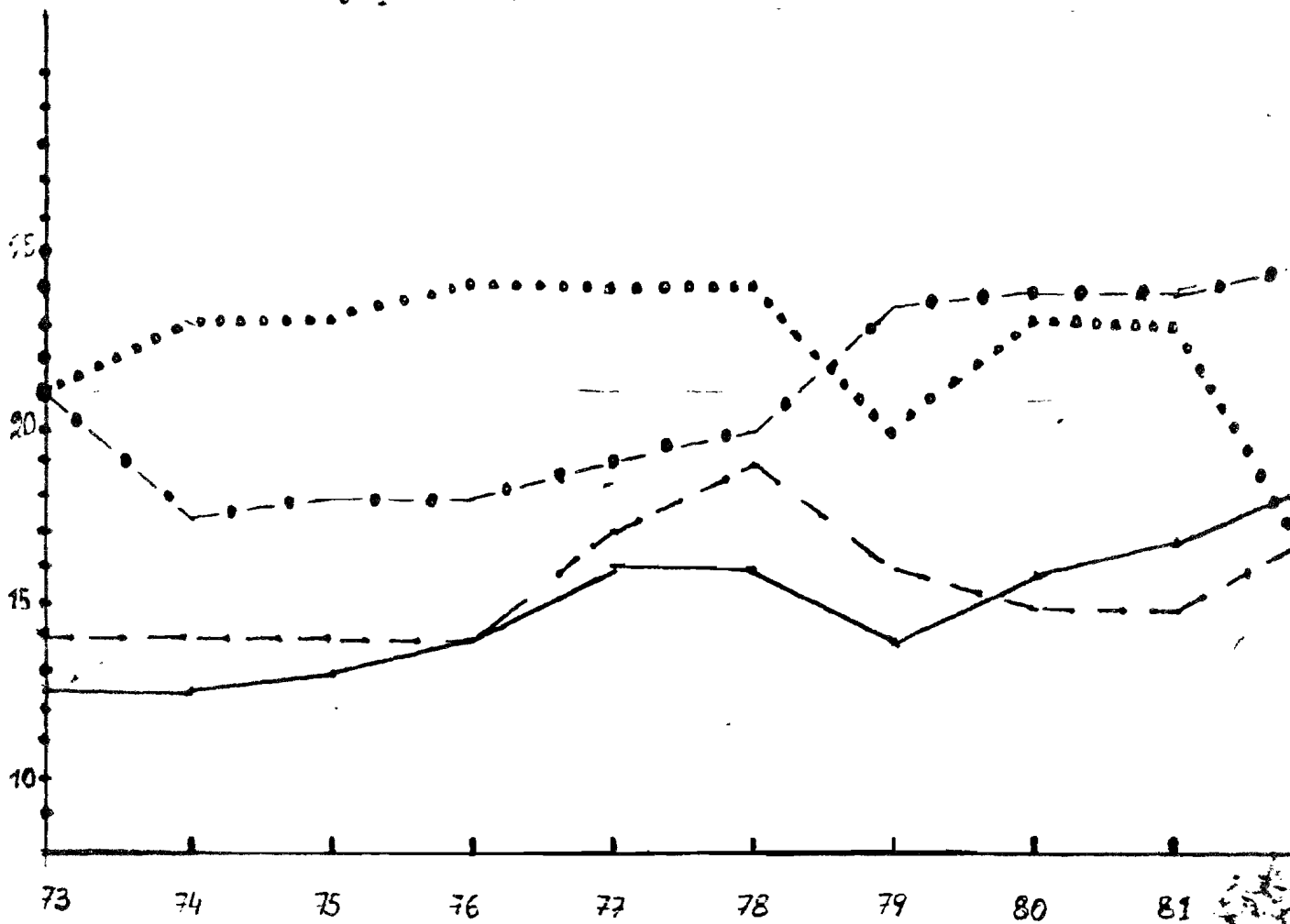
Entre las mujeres con conyuge con ocupación principal desempeñada en el sector privado de actividad, el grupo de las jóvenes disminuye sus horas de trabajo semanal entre 1973 y 1977, incrementando a partir de ese año sus niveles de trabajo, para sobrepasar los que tenía al comienzo del período.

Las mujeres de mayor edad tienen un leve incremento de trabajo, para descender sus horas de trabajo sobre el final del período. Finalmente corresponde señalar que los resultados de la gráfica son coincidentes con los vistos en el cuadro: mayores incrementos del trabajo entre las mujeres cónyuges de jefes vinculados al sector público, y en los grupos jóvenes.

3.3.1.3 El incremento del trabajo familiar:

Para concluir con este análisis que venimos realizando del incremento del trabajo como reacción o comportamiento principal de las estrategias de vida implementadas

Gráfico N.º 1: Horas de trabajo semanales por hogar de las mujeres-conyuges jóvenes y viejas vinculadas al sector público y privado.



Publicos de 20 a 40: _____
 Privados de 20 a 40: -.-.-.-

de 41 a 55: - - - - -
 de 41 a 55:

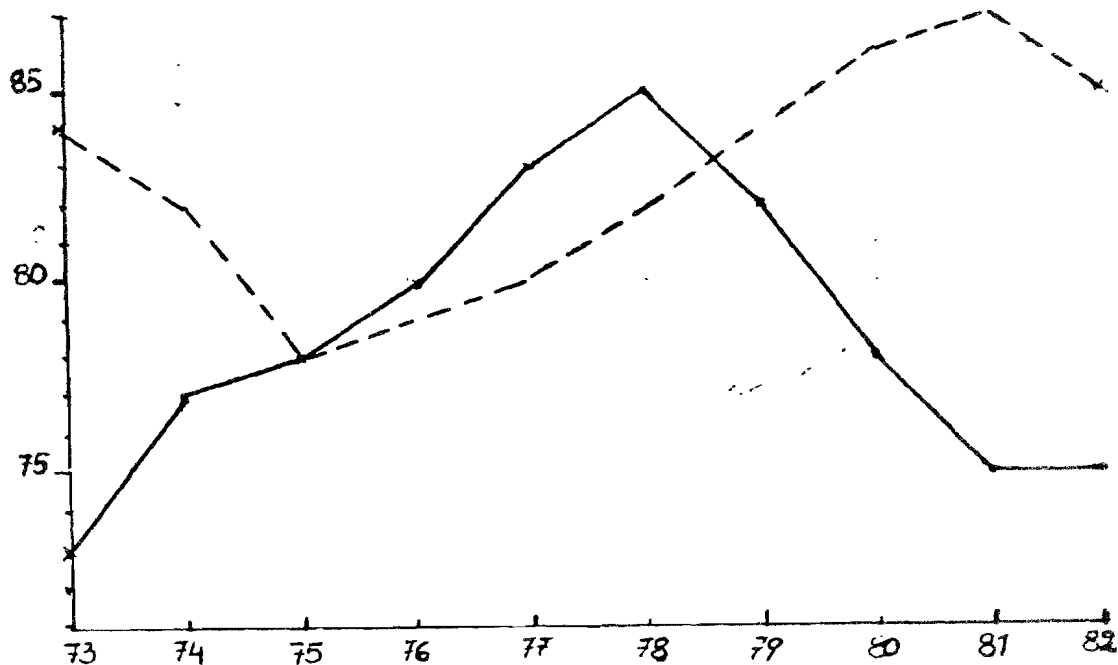
por las familias de nuestra muestra, vamos a mostrar el incremento que se produce en el trabajo total realizado por la familia.

Los datos que presentamos muestran claramente, y con mayor claridad aún, las tendencias que venimos marcando en las páginas anteriores: el mayor incremento del trabajo entre los hogares con jefe con ocupación principal en el sector público de actividad, y entre los grupos jóvenes.

Las gráficas que mostramos a continuación resultan de dividir el total de horas semanales de trabajo de los grupos que se comparan sobre el total de hogares de esos grupos. Nuevamente obtenemos promedios.

En la gráfica 3.5 mostramos la evolución del trabajo total realizado por las familias vinculadas al sector público y al sector privado.

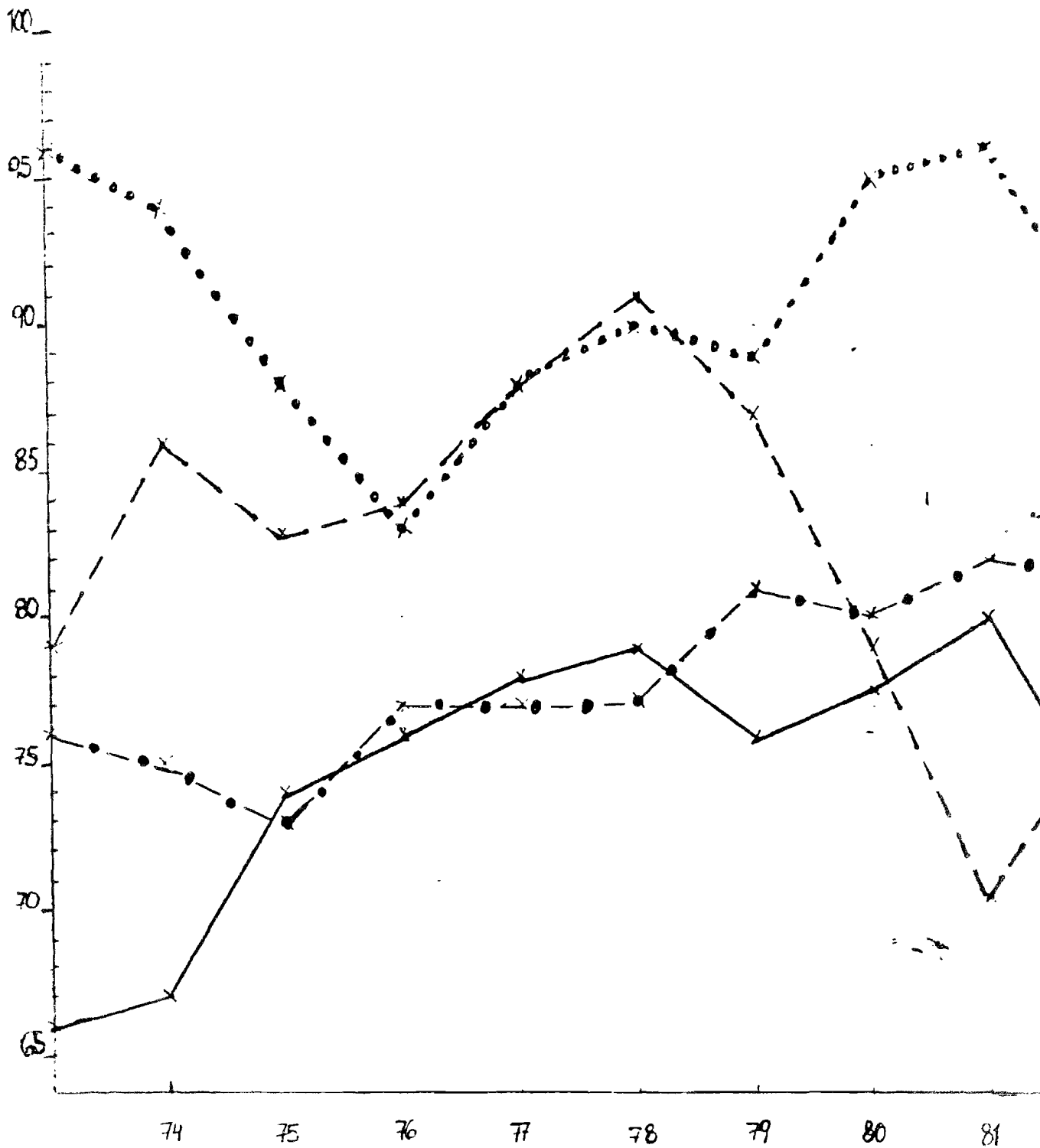
Gráfico no 35: horas semanales de trabajo por hogar del total de la fuerza de trabajo de familias vinculadas al sector público y privado.



Públicos: ———

Privados; - - - -

Gráfico No. 26: Total de horas de trabajo semanales por hogar de las familias jóvenes y viejas vinculadas al sector público y privado.



Públicos de 20 a 40 ———
 Privados de 20 a 40 - . - . -

de 41 a 55 - - - - -
 de 41 a 55

Se observa en la misma un alto incremento del trabajo familiar en las familias con jefe con ocupación principal en sector público, incremento que es continuado hasta 1978, para decaer luego también en forma continuada. El cambio se debe al descenso continuo de la ocupación que se opera a partir del año 1978.

Por el contrario, las familias vinculadas al sector privado de actividad tienen una tendencia en descenso hasta 1975, para iniciar desde entonces una tendencia ascendente que supera a partir de 1979 el nivel que tenía en 1973.

Si pasamos ahora a la gráfica 3.6 se observan las evoluciones en el trabajo familiar en los grupos de comparación que construimos. Si bien las familias jóvenes vinculadas al sector público y al sector privado tienen altos incrementos, estos son mayores en las familias vinculadas al sector público, que a pesar de partir de niveles de dedicación laboral inferiores llegan a colocarse en algunos años en niveles superiores.

Si se pasa a analizar la evolución que tienen las familias de mayor edad se observan en ellas altas fluctuaciones, no obstante las cuales existe en las familias viejas vinculadas al sector público un mayor incremento, que les llega a igualar durante algunos años los niveles de trabajo familiar que poseen las familias de mayor edad vinculadas al sector privado.

Sobre el final del período como se observa, las familias viejas vinculadas al sector público tienen una fuerte reducción de su trabajo.

3.3.1.4 Algunos comentarios explicativos al incremento del trabajo:

En las páginas anteriores hemos visto un difundido incremento de número de horas de trabajo semanales en las familias entrevistadas.

Observamos que los principales incrementos del trabajo semanal se producían en los jefes y en sus mujeres conyuges, siendo éstas las principales reacciones de las estrategias de las familias entrevistadas.

También mostramos que tanto en el caso del trabajo del jefe, como el trabajo de la mujer conyuge, como en el trabajo total familiar, los mayores incrementos en el número de horas laborales por semana se registraban entre los hogares cuyo jefe tenía ocupación principal en el sector público, y en el grupo de familias jóvenes de ese sector.

Esta diferencia en la implementación de incremento del trabajo que registramos en

la comparación de los cuatro grupos de familias, es el resultado de la operación de 3 factores.

Un primer factor son las evoluciones diferenciales del salario real en las ocupaciones principales desempeñadas por los jefes en el sector público o privado. Tuvieron mayor reducción de salario real las ocupaciones del sector público.

Las mayores reducciones habrían determinado una mas difundida implementación de esta reacción dentro de las estrategias de vida de las familias que las padecieron a fin de poder mantener y reproducir sus niveles de vida. Es decir, los ma yores incrementos del trabajo se deben a las mayores reducción de salarios que experimentaron sus integrantes.

Lamentablemente era sumamente difícil, sino imposible, construir series de los salarios reales de las ocupaciones principales de los jefes de nuestra muestra. Su memoria era un obstáculo.

Teníamos también insuficiencias de datos secundarios: las estadísticas oficiales sólo brindan la evolución del salario real en dos sectores de actividad terciarios: comercio y servicios, por otro lado, no existen series de evolución de salarios para ocupaciones "medias" del sector privado.

No obstante esto, existen datos que parecen hacer muy plausible la afirmación hecha líneas atrás: a) la política económica operó una contención del gasto corriente y sobre todo del componente remuneraciones. (Véase cuadro 2.4 de la parte II); b) como lo muestra el cuadro 2.2.B de la parte II de esta tesis, tuvo mayor ritmo de reducción el salario real del sector público, que los salarios reales de algunos sectores de actividad del area privada como servicios y comercio; c) el alto ingreso de mujeres a empleos públicos y la salida de hombres de ese sector de actividad (Véase cuadro 3.8)

3.3.5 La emigración:

Otro de los comportamientos o reacciones susceptibles de constituir una estrategia familiar de vida es la emigración de la familia o de integrantes de la misma. En la sección anterior expusimos algunos datos que mostraban la disponibilidad y comportamiento emigratorio de componentes de los sectores medios durante los primeros años de vigencia del modelo neoliberal.

Señalamos allí que si bien los obreros habían sido el grupo mayoritario dentro del flujo emigratorio, la emigración había consistido en una reacción muy difundida entre componentes de los sectores medios .

Si bien nuestra muestra comprendió a familias no emigrantes, incluimos en la ficha de relevamiento un conjunto de preguntas destinadas a medir la disponibilidad emigratoria en las familias que no habían hecho abandono del país, los años en los que habían considerado la posibilidad de emigrar, y la existencia en las familias de personas que hubieran emigrado o que hubieran considerado por separado la posibilidad de emigrar.

Era nuestro propósito determinar si entre las familias con jefes con ocupaciones principales en el sector público y privado existían diferencias en la consideración de la emigración como posible reacción a adoptar en el marco de la nueva situación establecida.

Así se obtuvieron los resultados que presentamos en los cuadros que siguen.

Entre las familias públicas y privadas en su disposición emigratoria, pero representando , en el cuadro 3.14 la distinta disponibilidad emigratoria de las familias de jefes jóvenes y de mayor edad con ocupación principal en el sector público y en el sector privado.

Puede verse de dicho cuadro que hay un porcentaje mayor de hogares con disposición emigratoria entre los grupos de familias jóvenes de ambos sectores de actividad. En el grupo de hogares jóvenes con jefes vinculados al sector público, un 62% de las familias consideraron durante el período la posibilidad de emigrar contra un 18% de los hogares con jefe de mayor edad y vinculados al sector público. En el grupo de los hogares jóvenes con jefe vinculados al sector privado, el 48% de las familias consideraron la posibilidad de emigrar durante el período, en tanto que los hogares con jefes de mayor edad y vinculados al sector privado, sólo un 14% ha considerado la posibilidad de emigrar.

Estos confirman hipótesis sostenida en investigaciones realizadas sobre el proceso emigratorio uruguayo (Véase C. Aguiar, 1982)

Los datos que presentamos muestran la significativa diferencia que existe entre los grupos jóvenes de ambos sectores de actividad. La mayor disposición emigratoria la encontramos en el grupo de hogares jóvenes con jefe con ocupación principal en el sector público.

Los datos muestran que además del incremento de trabajo entre las familias jóvenes vinculadas al sector público, hubo una muy difundida consideración de la posibilidad de emigrar durante el período que estudiamos.

En el cuadro 3.15 se presenta una distribución porcentual del total de familias vinculadas al sector público y privado de actividad que declararon haber considerado la posibilidad de emigrar, por el período en el cual realizaron esa consideración. No existen diferencias de significación entre los dos grupos en el período en que consideraron emigrar del país.

Por último en el cuadro 3.16 mostramos la cantidad de hogares en los que emigraron miembros y en los que miembros por separado consideraron la posibilidad de emigrar. Puede verse que son muy pocos aquellos hogares en los que han emigrado miembros por separado o en donde miembros, también por separado, han considerado la posibilidad de emigrar.

Esto corrobora hipótesis existentes en nuestro medio en el sentido de que la emigración ha sido fundamentalmente una reacción o comportamiento de la unidad familiar toda.

Los datos analizados muestran entonces que en las familias de la muestra existió una difundida disposición a adoptar la emigración como estrategia de vida, teniendo ella más difusión entre las familias jóvenes vinculadas al sector público.

Cuadro 3.16: Distribución de las Familias con miembros emigrados y que consideraron emigrar por sector de pertenencia del Jefe y grupo de edad del mismo.

EMIGRACION Y DISPOSICION	PUBLICOS			PRIVADOS		
	20 A 40	41 A 55	TOTAL	20 A 40	41 A 55	TOTAL
A EMIGRAR EN OTROS MIEMBROS						
EMIGRACION	0	1	1	1	3	4
CONSIDERARON EMIGRAR	2	4	6	0	2	2

3.3.3. Cambios en la composición familiar:

Otro de los comportamientos o reacciones señalados como posibles de integrar las estrategias de vida de las familias de nuestro universo de interés es la constitución de familias no nucleares.

Ya se trate de la familia recién casada que se va a vivir a la vivienda de los padres de uno de los conyuges, como en el caso en que parientes de los conyuges vienen a vivir al hogar de éstos; estas reacciones pueden iniciarse ante la imposibilidad de obtener una vivienda o de poder hacer frente a los costos fijos del hogar, o un intento de abaratar los mismos. Representan asimismo la alteración de una de las pautas fundamentales de afincamiento y organización de las familias de nuestro universo de interés: la tendencia a la formación de familias nucleares que viven independientemente.

Quedaba así planteada la investigación, la posibilidad de que al interior de las familias de nuestro universo de interés se estuviera produciendo una alteración de la pauta de familia nuclear*

A continuación veremos que los datos obtenidos a partir de nuestro estudio de casos muestran que dicho comportamiento tuvo poca ocurrencia dentro de nuestra muestra, y que no constituyó una reacción de significación dentro de las estrategias familiares de vida de las familias.

El cuadro 3.17 muestra el peso de las familias nucleares y no nucleares dentro de los hogares entrevistados, como asimismo la evolución que sufrieron las familias en su estructura durante el período.

Queda claro que la familia nuclear sigue siendo la forma dominante dentro de los hogares entrevistados. No obstante esto, hay una diferencia interesante entre los hogares vinculados al sector público y al sector privado en la adopción de formas no nucleares de vida familiar.

Como lo muestra el cuadro 3.17, si del total de hogares vinculador al sector público, en el 76% de los mismos existió durante el período una familia nuclear sin cambios, en el conjunto de hogares vinculados al sector privado, tal forma de familia permaneció incambiada en tan solo el 62% de los hogares.

* Se considera familia nuclear a aquella integrada únicamente por la pareja conyugal y sus hijos.

Importa señalar que en el conjunto de los hogares con jefe con ocupación principal en el sector público, la forma nuclear predomina en el grupo de hogares con jefes jóvenes, alcanzando esa forma de familia, su mayor difusión sobre el total de familias entrevistadas. En el conjunto de hogares vinculados al sector privado de actividad la forma nuclear de familia predomina en el grupo de hogares con jefes de mayor edad. —

Son entonces pocos los casos de hogares con familias no nucleares, predominando esa forma de familia en los hogares vinculados al sector privado, y no constituyendo la formación de familias extensas una reacción de significación dentro de las estrategias de vida familiares.

3.3.4 Las reacciones implementadas en la órbita del consumo:

Vamos a ver en esta página algunos comportamientos y reacciones iniciados por las familias entrevistadas en la órbita del consumo, como asimismo la evolución que éste experimentó en el transcurso del período bajo estudio .

Una primera reacción o comportamiento de las familias en relación al consumo ha sido un alto empleo e incremento en el uso del crédito, forma de intercambio muy difundida durante el período considerado, sobre todo para el consumo de equipamiento del hogar y vestimenta.

En el cuadro 3.18 presentamos porcentajes de hogares que declaran han hecho uso del crédito durante los años del período, por el sector de actividad al cual se vincula el jefe, y su grupo de edad al comienzo del período.

En primer lugar cabe observar de dicho cuadro el mayor uso del crédito que realizaron las familias vinculadas al sector privado que las vinculadas al sector público. Esta diferencia que parece existir desde antes de nuestro período de estudio, se mantendrá durante el mismo. Asimismo se mantiene la diferencia comparando los mismos grupos de edad de los distintos sectores de actividad.

En segundo lugar corresponde señalar las diferencias en el incremento del uso del crédito según los sectores de actividad y grupos de edad del jefe.

Puede observarse del cuadro que existe un mayor incremento del uso del crédito entre los hogares vinculados al sector público.

Si se observa las diferencias entre los cuatro grupos de comparación, tenemos dentro de los grupos jóvenes un mayor incremento en el uso del crédito entre los hogares vinculados al sector público, en tanto que al interior de los grupos de mayor edad, dicho incremento es mayor entre los hogares vinculados al sector privado de actividad. El uso del crédito constituye entonces una reacción y comportamiento muy difundido dentro del ciclo de reproducción cotidiana de las familias entrevistadas, teniendo mayores niveles entre los hogares vinculados al sector privado de actividad y mayores incrementos en las familias vinculadas al sector público.

Vamos a pasar a ver ahora la evolución que las familias declaran experimentó el consumo durante el período considerado, y también una reacción implementada respecto al mismo: la reestructuración del gasto.

Señalemos que en la medición de estos fenómenos nos hemos visto imposibilitados, por las fallas en la memoria de los entrevistados, de realizar una medición cuantitativa

de la evolución del volumen y estructura de ese consumo durante los años que estudiamos. Solo contamos con declaraciones de carácter cualitativo, hechas sobre el período considerado como una unidad, sin distinguir dentro de él, subperíodos.

A las familias se les preguntó si durante el período de estudio habían experimentado un incremento, mantenimiento o reducción del consumo definido como conjunto de bienes y servicios utilizados. También se le hizo la misma pregunta para algunos rubros de dicho consumo, a los efectos de analizar posibles reestructuraciones del gasto durante el período.

Comenzaremos viendo este último fenómeno para pasar luego a mostrar la evolución que tuvo el consumo.

Una segunda reacción implementada en la reproducción cotidiana de las familias fue la reestructuración del gasto.

El cuadro 3.19 muestra el porcentaje de hogares que han declarado haber experimentado reducción del consumo en los rubros que se señalan.

Importa señalar aquí la expandida reducción que hubo en los rubros recreación y vestimenta. Un 61% de los hogares vinculados al sector público y un 75% de los vinculados al sector privado han disminuido su consumo en recreación. Por otro lado, un 39% de los hogares vinculados al sector público, contra un 49% de los hogares vinculados al sector privado, han disminuido su consumo en vestimenta.

Esta expandida reducción de dichos rubros en los hogares que entrevistamos forma parte de un plan de mantenimiento de los gastos en los otros rubros del consumo, rubros mas esenciales en la reproducción de estas familias, y sus agentes.

Vamos ahora a ver la evolución que la familias declaran ha experimentado su consumo, medido éste siempre en términos de unidades físicas o frecuencia del uso de servicios. En el cuadro 3.20 se muestra la evolución que las familias declaran ha sufrido su consumo en el período que analizamos.

Hay una reducción expandida del consumo en las familias entrevistadas sobre todo en las familias jóvenes vinculadas al sector privado y en segundo lugar entre las de mayor edad dentro de las vinculadas al sector público.

Vemos entonces que no obstante el incremento del número de horas laborales por semana que han realizado las familias, hay en ellas una expandida reducción del consumo.

CUADRO 3.18: Porcentajes de Hogares que declaran utilizar el crédito en los años que se señalan según sector de actividad al que se vincula el Jefe y grupo de edad al que pertenece.

AÑO	73	74	75	76	77	78	79	80	81	82
PUBLICOS:										
20 - 40	50 %	50 %	50 %	56 %	56 %	75 %	75 %	81 %	81 %	81 %
40 - 55	47 %	47 %	47 %	47 %	41 %	41 %	47 %	52 %	59 %	59 %
TOTAL	48 %	48 %	48 %	51 %	48 %	58 %	60 %	67 %	70 %	70 %
PRIVADOS:										
20 - 40	74 %	78 %	78 %	78 %	78 %	83 %	83 %	87 %	91 %	91 %
40 - 55	57 %	64 %	71 %	71 %	78 %	78 %	71 %	71 %	69 %	50 %
TOTAL	68 %	72 %	76 %	76 %	78 %	81 %	81 %	81 %	81 %	76 %

CUADRO 3.19: Porcentajes de Hogares que declaran haber disminuído el consumo, ^{en rubros que se señalan.} según sector de pertenencia del Jefe

Rubros de Consumo	Públicos	Privados
Alimentación	30 %	24 %
Vestimenta	39 %	49 %
Transporte	18 %	30 %
Recreación	61 %	75 %
Educación	33 %	27 %

CUADRO 3.20: Porcentajes de Hogares que declaran haber disminuído su consumo según sector de pertenencia del Jefe y grupo de edad al que pertenece:

Evolución del Consumo	PUBLICOS			PRIVADOS		
	20 A 40	41 A 55	TOTAL	20 A 40	41 A 55	TOTAL
Hogares con Disminución del Consumo	37 %	41 %	39 %	48 %	36 %	43 %

3.3.5 La evolución de los ahorros y las propiedades:

En estas últimas páginas vamos a ver la evolución que han tenido las propiedades y ahorros de las familias entrevistadas.

En las familias de nuestro universo de interés estaban muy difundidas algunas propiedades como la vivienda de residencia, pequeños terrenos o casas de veraneo, como asimismo la posesión de pequeños ahorros en el sistema bancario.

La interrogante que quedaba planteada era si frente a la reducción del salario real del jefe, las familias se vieron presionadas a vender algunas de sus propiedades o gastar sus ahorros como parte de sus estrategias de vida durante el período.

Ello nos llevó a incluir en el cuestionario de relevamiento preguntas que registrarán la venta de propiedades o el gasto del ahorro por parte de estas familias.

Así obtuvimos los cuadros 3.21 y 3.22 que presentamos a continuación. Del primero de los cuadros se observa que la venta de propiedades no fue una reacción difundida dentro de las familias entrevistadas (cuadro 3.21).

Mayor difusión tuvo el gasto de ahorro entre las familias que los poseían.

Al comienzo del período bajo estudio, un 51 % de los hogares vinculados al sector público poseían ahorros, mientras que de las familias vinculadas al sector privado, poseían ahorros un 27 % de las mismas.

Como lo muestra el cuadro 3.22 hay un difundido gasto del ahorro entre las familias que los poseían al comienzo del período: hay un 60 % de los hogares con jefe joven y vinculado al sector público donde se han gastado los ahorros; similar porcentaje de hogares que han gastado sus ahorros encontramos en el grupo de hogares con jefes de mayor edad y vinculado al sector privado.

El gasto de ahorros es otro comportamiento o reacción constitutivo de las estrategias familiares de vida muy difundido entre las familias entrevistadas.

BIBLIOGRAFIA UTILIZADA

- Aguilar, César : "Uruguay; país de emigración"; Ed. Banda Oriental; Montevideo; 1982
- Aguilar, César : "Sobretabajo, emigración y movilidad social: estrategias de supervivencia en el Uruguay de los 70"; Centro Interdisciplinario de Estudios sobre el Desarrollo Uruguay; documento presentado al seminario "El Uruguay de los 70: balance de una década"; Montevideo, 1980.
- Borsotti, Carlos : "La organización social de la reproducción de los agentes sociales, las unidades familiares y sus estrategias"; en Demografía y Economía; N° 46; El Colegio de México, 1981; México.
- Borsotti, Carlos : "Notas sobre la familia como unidad socioeconómica" en Revista Paraguaya de Sociología; N° 36; 1978; Asunción.
- Coraggio, José L. : "Sobre la espacialidad social y el concepto de región"; FLACSO; fotocopia. Sin fecha.
- Dirección General de Estadística y Censos : "Encuesta de hogares" (1968- 1982)
"Encuesta de emigración internacional"; 1977!
- Meillasoux, Claude : "Mujeres, graneros y capitales"; Siglo XXI; México; 1977.
- Méndez Silva, E. : "Ocupación en Montevideo" (1963 - 1981); Montevideo; 1983.
- Opalov, Christian : "La urbanización capitalista"; ed. Edicol; México; 1979
- Torrado, Susana : "Estrategias familiares de vida" en Demografía e Economía; N° 46; El Colegio de México; 1981; México.
- Veber, Max : "Economía y Sociedad" Fondo de Cultura Económica; México; 1944.

Agrega documentos como el citado en pág. 129: "Encuesta de emigración internacional".

Ver: Sobre viejos y nuevos factores de emigración (pág. 124-125)
Sobre cuantificación del fenómeno:

PETRUCCELLI, José Luis y FORTUNA, Juan Carlos: "La dinámica migratoria en el Uruguay del último siglo, 1875-1975". CIESUM; Montevideo, 1976.

MOURAT, Oscar: "Emigración e inmigración". En "Cinco perspectivas históricas del Uruguay moderno". ECU, Montevideo, 1969.