

**DESINFORMACION****10**

Los sistemas de desinformación de las grandes potencias son cada vez más sofisticados. Necesitan de los comunicadores. La guerra de baja intensidad y las operaciones psicológicas, también.

*Howard Frederick, Gino Lofredo, Guiomar Vega,  
Nikolai Strugov, W. Soderlund, R. Price, R. Krause, W. Wagenberg.*

**COMUNICACION Y DROGAS****44**

La "transnacional de la droga" utiliza más y más a los medios de comunicación para propagar sus acciones. Y acobarda o asesina a los periodistas que la enfrentan.

*Paul Little, Juan Tokatlian, Jesús Bejarano, María Jimena Duzán, Max Tello Charún, Roberto Lerner, Jack Laufer, Bruce Bagley, Wilman Sánchez, Juan Braun, Cynthia McClintock, Carlos Palenque, Cucho Vargas, USIS y la AED.*



<b>CIESPAL: NUEVA ETAPA DE TV</b> <i>Luis Eladio Proaño</i> .....	<b>7</b>
<b>CARRERAS DE COMUNICACION</b> <i>José Marques de Melo</i> .....	<b>92</b>
<b>ENTREVISTA A: LUIS RAMIRO BELTRAN</b> <i>Juan Braun</i> .....	<b>38</b>

<b>NOTICIAS</b> .....	<b>2</b>
<b>NUEVAS TECNOLOGIAS</b> .....	<b>4</b>
<b>ACTIVIDADES DE CIESPAL</b> .....	<b>6</b>
<b>LIBROS</b> .....	<b>99</b>

Los artículos firmados no expresan necesariamente la opinión de CIESPAL o de la Redacción de CHASQUI.

**Carta del editor**

**D**esinformación, guerra o conflicto de baja intensidad, operaciones psicológicas, droga y narcotráfico son conceptos que tienen un punto fundamental en común: La violencia.

Decenas de periodistas han muerto por meterse a esclarecer el "juego de los grandes". Otros se han autocensurado. Y muchos siguen arriesgando sus vidas para que el público pueda conocer la verdad.

En honor a los colegas caídos y a la libertad de expresión, que nunca debe claudicar, CHASQUI presenta los resultados de una profunda investigación periodística sobre desinformación, —el juego propagandístico de las gran-

des potencias— y una descripción de la "transnacional de la droga" y su manejo de los medios de comunicación.

El Presidente del Ecuador, Dr. Rodrigo Borja, colocó la piedra fundacional del Estudio de Televisión de CIESPAL. Fue el 29 de Junio de 1989. Nuestro Director General, Dr. Luis E. Proaño, ratificó que "esto permitirá emprender un amplio programa de formación de profesionales y técnicos latinoamericanos en coordinación con ULCRA, la Fundación Friedrich Ebert y el Ministerio de Cooperación Exterior y la CAF de Holanda".

¡Felicitaciones!

Juan Braun

**DIRECTOR:** Luis E. Proaño. **EDITOR:** Juan Braun. **DIRECTOR DE PUBLICACIONES:** Jorge Mantilla Jarrín. **ASISTENTE DE EDICION:** Wilman Sánchez. **COMPOSICION:** Martha Rodríguez. **DISEÑO:** Fernando Rivadeneira. **PORTADA:** Jaime Pozo. **IMPRESO:** Editorial QUIPUS. **COMITE EDITORIAL EJECUTIVO:** Asdrúbal de la Torre, Peter Schenkel, Edgar Jaramillo, Fausto Jaramillo, Gloria Dávila, Andrés León. **CONSEJO ASESOR INTERNACIONAL:** Luis

Beltrán (Bolivia); Gian Calvi (Brasil); Reinhard Keune (Alemania Federal); Humberto López López (Colombia); Francisco Prieto (México); Daniel Prieto (Argentina); Máximo Simpson (Argentina); Diego Echeverría (Chile). **Chasqui** es una publicación de CIESPAL que se edita con la colaboración de la Fundación Friedrich Ebert de Alemania Federal. Apartado 584. Quito-Ecuador. Teléfono: 544-624. Telex: 22474 CIESPAL ED. - FAX (593-2) 524-177.

# Comunicación y doctrina militar

Este artículo describe el pensamiento y la doctrina militar de EE.UU. en los Conflictos de Baja Intensidad y las Operaciones Psicológicas, en base a los manuales FM100-20 y FM33-1 de la Escuela de las Américas del Ejército de Estados Unidos, de Fort Gulick, Panamá. Ambos documentos son el producto de las reflexiones políticas y militares especialmente comisionadas por el Pentágono a oficiales veteranos de Vietnam a partir de 1975.

El lenguaje utilizado en los manuales es, en sí mismo, parte del mensaje. Se trató de preservar el estilo técnico y el vocabulario enrarecido que caracteriza las publicaciones militares, particularmente los manuales de operaciones traducidos para aprendices ajenos a la jerga del Pentágono. Los comentarios del autor están señalados en negrillas. El resto del artículo cita o resume secciones de los manuales relevantes a las comunicaciones en América Latina y el Tercer Mundo.

Los Conflictos de Baja Intensidad, las Operaciones Encubiertas y las Operaciones Psicológicas son las formas de intervención más frecuentes de las grandes potencias en el Tercer Mundo. La tendencia hacia el uso de estos instrumentos se ha incrementado desde el fin de la segunda guerra mundial, aunque siempre estuvo presente en las relaciones coloniales y neocoloniales. El aumento en la frecuencia del uso de estos recursos ha ido acompañado con un mejoramiento de los métodos, las técnicas y los medios que se aplican a su ejecución. La manipulación de las comunicaciones han pasado a ser un factor central en las aplicaciones de esta doctrina político militar.

Los interrogantes que surgen de estos datos son:

Primero, ¿hasta qué punto son eficaces las técnicas, métodos y medios descritos? La respuesta no es evidente. Los propios operadores de este complejo sistema admiten que a pesar de su sofisticación conceptual y tecnológica, frecuentemente resulta en fracasos ridículos. Sin embargo una revisión incluso superficial de la evolución de estos conflictos en los últimos quince años, per-

Gino Lofredo, argentino. Periodista y Escritor.



mite señalar numerosos e importantes logros desde el punto de vista de los objetivos políticos de la potencia interventora.

Segundo, ¿qué mecanismos de defensa pueden activarse desde posiciones nacionales y/o populares para contrarrestarlo? ¿Cuáles han sido probados y qué resultados dieron? ¿Cuáles fueron los costos para los países o pueblos agredidos?

Tercero, ¿qué impacto tiene la doctrina y su aplicación sobre las estrate-

gias y tácticas político militares denominadas insurgentes o revolucionarias?

Y finalmente, ¿qué implicancias tiene para la vigencia de conceptos tales como la autodeterminación, la no injerencia en asuntos internos y la defensa de las soberanías?

La actual doctrina militar de Estados Unidos define los Conflictos de Baja Intensidad (CBI) como "actividades de Defensa y Desarrollo Internos (DDI)" realizadas por los EE.UU. fuera de su territorio, ya sea con la participación directa de sus efectivos militares (Tipo A) o a través del asesoramiento y apoyo a las fuerzas locales o aliadas (Tipo B). Ambas formas de intervención tienen por objetivo "establecer, reanudar o mantener el control de áreas específicas amenazadas por la guerra de guerrillas, la revolución, la subversión u otras tácticas encaminadas a la toma del poder por una fuerza interna".

El concepto de Defensa y Desarrollo Interno (DDI) incluye "la gama completa de medidas y acciones que toma un gobierno (y sus aliados) para liberar y proteger al pueblo contra la subversión, el desorden, y la insurrección, así como para fomentar su crecimiento mediante la organización de instituciones viables de tipo político, militar, económico y social, que respondan a las necesidades de la sociedad" y del conflicto.

Constitucionalmente y legalmente, la participación de EE.UU. en operacio-

## DESINFORMACION

nes del tipo CBI depende de una decisión del Presidente, asesorado esencialmente por el Consejo de Seguridad Nacional (National Security Council, NSC) del que son miembros los Directores de las agencias de inteligencia, Miembros del gabinete y el Presidente del Estado Mayor Conjunto de las Fuerzas Armadas. (Gráfico 1). La legislación vigente requiere la orden presidencial y también la notificación "oportuna y temprana" a líderes del Senado y de la Cámara de Representantes, principalmente la de quienes presiden las Comisiones de Inteligencia. Está legalmente prohibido y es prácticamente imposible que EE.UU. participe significativamente en un CBI sin que la información circule en el Consejo de Seguridad Nacional y/o el Congreso, aunque sus miembros nieguen conocimiento del asunto. Las probabilidades de mantener tal participación en secreto, es decir fuera del alcance de los medios de comunicación de masas, es muy baja, a medida que el conflicto se prolonga. Un CBI no es simplemente una operación encubierta (Covert Action) aunque incluye a estas en su ejecución.

Nos interesa resaltar:

— Primero, la importancia que las llamadas Operaciones Psicológicas (OPSIC) tienen en los CBI;

— Segundo, la importancia que asigna el Estado Mayor Conjunto a la Inteligencia y las Comunicaciones en la conducta efectiva de los CBI y las OPSIC.

— Tercero, la aplicabilidad y relevancia de las tácticas de CBI y OPSIC en la conducta de operaciones encubiertas dirigidas a modificar el comportamiento de gobiernos, sectores sociales, organizaciones civiles y políticas en condiciones de ausencia de conflicto bélico explícito.

Tres aspectos distinguen los Conflictos de Baja Intensidad de otras formas de intervención de guerra:

1. Su estrecha relación con los conceptos de insurgencia y contra-insurgencia para influir sobre el desarrollo político de países, generalmente, del Tercer Mundo.

2. Los límites impuestos a los recursos humanos y materiales y al armamento que EE.UU. está dispuesto a invertir en la resolución del conflicto.

3. Los objetivos políticos y sociales específicos y limitados que se propone lograr.

### OPERACIONES DE INTELIGENCIA EN EL CBI

"Las operaciones de DDI dependen de un sistema eficaz de inteligencia que se extiende a todos los aspectos de una insurrección (...) Deben empezar tan pronto sea posible a fin de contrarrestar una insurrección potencia o activa (...) De particular importancia es la neutralización o destrucción de la infraestructura insurrecta y la organización de una base de datos en preparación para cualquier acción militar requerida para derrotar la insurrección..." (FM100-20 pg. 73)

**E**l documento recomienda el establecimiento de un sistema de inteligencia, coordinado con las autoridades del país sede, en las etapas más tempranas del surgimiento de un movimiento potencialmente insurreccional. Inicialmen-

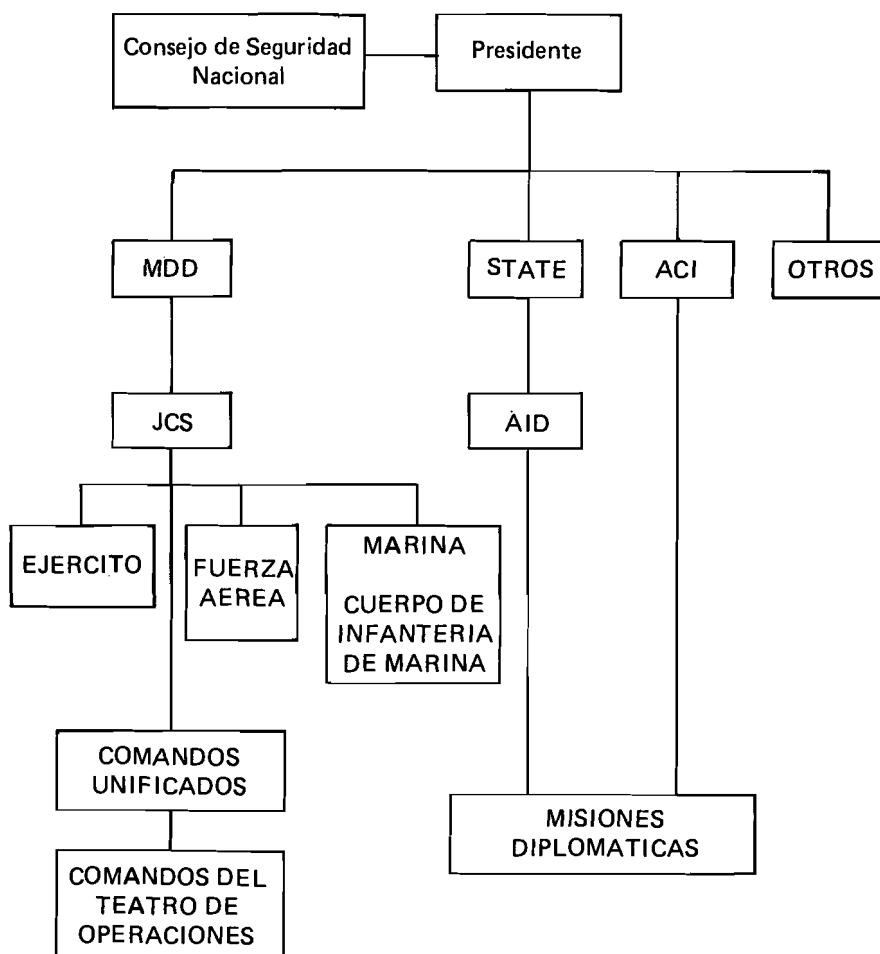
te estas actividades se realizan bajo la conducción del Jefe de Misión Diplomática, el Embajador de EE.UU. en el país sede y son normalmente trasladadas posteriormente a otras instancias. En etapas más avanzadas del conflicto, la función pasa al Comandante del Equipo de Asesores Militares (Military Advisory Groups) y posteriormente a un Comando Conjunto de las Fuerzas Militares de EE.UU. y del país sede. En la práctica no es infrecuente que coexistan dos o más redes de inteligencia que operan paralelamente, coordinando y compartiendo información según criterios de conveniencia y confianza específicos de cada situación. La desinformación mutua tampoco es descartada y responde a discrepancias políticas o burocráticas de gran diversidad.

Las prioridades señaladas para el trabajo de inteligencia son las siguientes:

1. Inteligencia estratégica basada en

GRAFICO 1

### FLUJO DE LA POLITICA DE OPSIC



informes políticos, económicos y socio-culturales que "a menudo ponen al descubierto problemas actuales o potenciales de insurrección".

2. Inteligencia sobre los insurrectos, su infraestructura política y militar, su organización y sus sistemas de comunicaciones internos y externos.

3. Inteligencia táctica ligada a la realización de operaciones militares de contrainsurgencia. Esta abarca desde la acumulación de datos geográficos y demográficos precisos y actualizados, hasta el establecimiento de redes de informantes locales en zonas de actual o potencial actividad insurreccional/guerrillera.

4. Contraespionaje, es decir la protección de las propias estructuras de mando, inteligencia y combate, de la penetración de la inteligencia insurreccional.

5. El establecimiento de un sistema de distribución —seguro, eficaz y oportuno— de la información obtenida y disponible a los distintos niveles de mando de las operaciones contempladas.

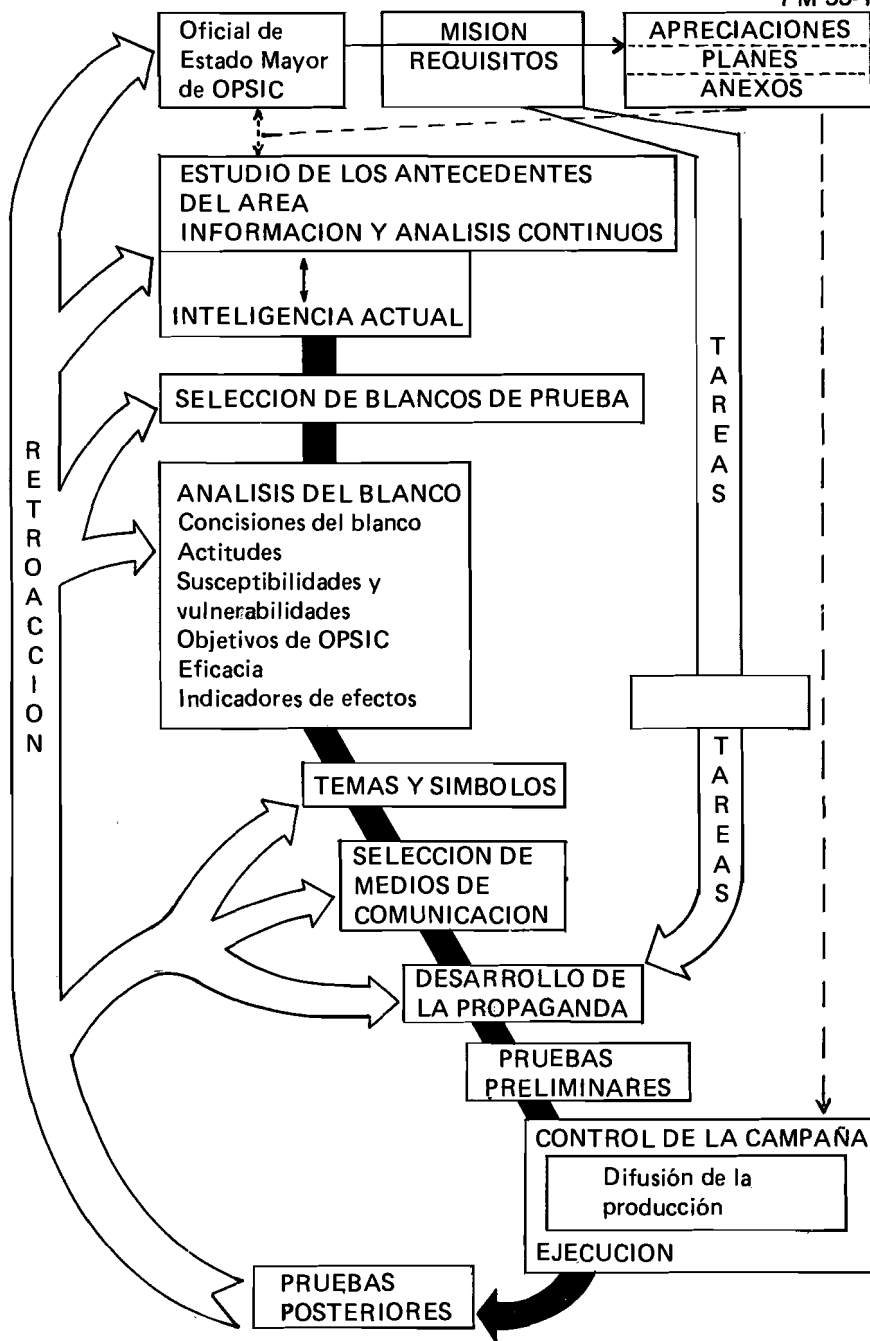
Los agentes y los medios de captación de esta inteligencia varían según el grado de desarrollo del conflicto, del grado de participación de fuerzas de EE.UU, del grado de desarrollo de las fuerzas policíacas y militares del país sede, de la participación de otros aliados y de la calidad de sus recursos humanos y materiales. Los medios pueden variar desde el reconocimiento físico del terreno por un funcionario o agente bajo coberturas diversas, hasta el uso de imágenes de satélite retransmitidas a los comandantes de operaciones específicas para detectar la ubicación precisa de fuerzas insurrectas en plazos extremadamente breves.

**E**n el Salvador esas imágenes llegaban o llegan al comandante de operaciones en menos de 24 horas.

Los manuales de capacitación resaltan la importancia del sistema de inteligencia, contrainteligencia y difusión de inteligencia y los consideran claves para el éxito de cualquier tipo de operación en el marco del CBI. Las operaciones psicológicas, las operaciones de acción civil, los proyectos de mejoramiento y desarrollo económico, el desarrollo de instituciones políticas, paramilitares, de defensa civil, educativas o de comunicaciones o incluso la promoción o obstaculización de procesos electorales, **dependen, responden y retroalimentan el sistema cumulativo de inteligencia.**

GRAFICO 2 FLUJO DE OPERACIONES PSICOLOGICAS

FM 33-1



### OPERACIONES PSICOLOGICAS

La importancia asignada a las Operaciones Psicológicas (OPSIC) en el Conflicto de Baja Intensidad (CBI) se hace evidente en su relación con las funciones de Comando y Estado Mayor de las operaciones.

El manual señala que las OPSIC se controlan desde instancias de Comando Conjunto entre las fuerzas de EE.UU. y las del país sede. Como se ha señalado, esto no es la norma en situaciones concretas. En todo caso, los Jefes del Estado Mayor Conjunto tienen la responsabilidad de concebir, diseñar y su-

pervisar su ejecución en todo el teatro de operaciones. El Asistente del Jefe de Estado Mayor (G5), el **Oficial de Operaciones Cívico-Militares es el responsable de todos los aspectos psicológicos, ideológicos, políticos, económicos y sociales de las operaciones militares en un CBI.** Sus funciones abarcan desde la conceptualización general de los objetivos, medios y métodos a aplicarse, hasta la supervisión de operaciones específicas, directamente o a través de subordinados. Una de sus principales funciones es la de coordinar las OPSIC con la captación y procesamien-

## DESINFORMACION

to de inteligencia. Sus funciones priorizan la evaluación y retroalimentación del proceso de generación y ejecución de las operaciones, tal como se ilustra en el **Gráfico 2**.

### “TARGET GROUPS” DE OPSIC

Se identifican seis grupos o categorías de objetivos para OPSIC en el país sede, según se detalla en el siguiente resumen de las páginas 6, 7, 8 y 9 del capítulo 5 del FM33-1.

**1. El Insurgente.** Se trata de desacreditar a los insurgentes y aislarlos de la población. Estos incluyen a la guerrilla y sus elementos de apoyo, los auxiliares y los clandestinos (...); su infraestructura es invisible. Los jefes y miembros sumamente motivados pueden ser invulnerables, pero siempre hay individuos y grupos permeables a la propaganda. La dirección de ataque es contra la moral del insurgente. **Al insurgente debe destruirse física y moralmente.** La **destrucción psicológica** es crítica porque sin ella la fuerza insurgente puede replegarse y resurgir en el momento más oportuno. Los programas de OPSIC deben explotar las diferencias entre el conjunto de jefes, los reclutas, los que los apoyan y la pobla-

ción local. Otros pueden poner énfasis en la falta de apoyo, el aislamiento, la nostalgia o las penurias sufridas por las guerrillas.

**2. La Población.** Como su apoyo es esencial para la victoria, la población es el objetivo principal tanto de la insurrección como del gobierno. Son la fuente de apoyo, de inteligencia, mano de obra y logística del insurgente.

La misión principal de OPSIC es elevar la moral, la unidad y la confianza nacional en el gobierno, sus líderes y sus programas (...) y obtener la aceptación popular para la presencia de las fuerzas del Ejército de EE.UU.

Se trata de convencer a los habitantes de que:

- Los programas del gobierno sirven a sus intereses;
- El gobierno les protegerá y derrotará a la insurrección;
- Colabore con el gobierno informando sobre la insurrección;
- Potencias extranjeras usan y engañan a los insurgentes;
- Colabore en la identificación del liderazgo insurgente;
- Participe en las actividades de contrainteligencia.

**3. Personal de Gobierno.** Los funcio-

narios del gobierno del país sede son **objetivos principales** de las operaciones psicológicas. Estos incluyen:

- El conjunto del aparato militar y para-militar;
- Funcionarios civiles de rango de gabinete y subsecretarías;
- Empleados públicos y otros elementos asalariados del gobierno.

**L**as razones no se explicitan en el manual pero son obvias: **Cumplen funciones claves en la conducta del conflicto y sin su leal y efectiva participación las fuerzas de EE.UU. se ven obligadas a asumir las funciones con personal propio. Esto que parece trivial y obvio, es en la práctica de crucial importancia. El deterioro del aparato gubernamental militar y administrativo en El Salvador y Honduras, por ejemplo, llegó a puntos tales que Washington debió asignar su personal para el mantenimiento de los servicios públicos básicos (agua, alcantarillado, carreteras, servicio eléctrico).**

**4. Elementos Neutrales.** El esfuerzo de OPSIC busca publicitar los logros del gobierno legal, desalentar la apatía pública y cualquier actividad que

### GRAFICO 3

#### HOJA DE TRABAJO DEL ANALISIS DEL OBJETIVO

**OBJETIVO NACIONAL:** Ayudar a personas oprimidas en su autodeterminación.

**MISION:** (OBJETIVO SICOLOGICO) Estimular la desafección contra el gobierno en el poder

OBJETIVO	*CONDICIONES	*ACTITUD	*SUSCEPTIBILIDAD DEL OBJETIVO	OBJETIVO SICOLOGICO	*EFICACIA DEL OBJETIVO
Trabajadores de los muelles en	La inteligencia actual indica que la escasez de alimentos en  ha dado como resultado un racionamiento que favorece a oficiales del gobierno y sólo le da a los trabajadores urbanos poco menos que una dieta de subsistencia. (Referencias:	Resentimiento y animosidad crecientes hacia los burócratas  (Referencias:	Debería ser relativamente simple comunicarse con este grupo puesto que sus necesidades básicas de alimentos no se satisfacen eficazmente. Su principal preocupación gira en torno a la obtención de suficiente comida. Han realizado manifestaciones contra el gobierno y como resultado de ello algunos fueron muertos y muchos hechos prisioneros. comunicaciones preferidas son aquellas que se realizan en persona mediante un orador emotivo de gran prestigio (Referencias:	Persuadir a los trabajadores de los muelles a realizar actos contra el gobierno.	Este grupo está bien organizado y tiene un liderazgo positivo. Es parte de un sindicato más grande de estibadores, que es un grupo crítico de trabajadores en este país, que depende de las comunicaciones marítimas. Esta gran cantidad de estibadores tiene una presentación capaz en el gobierno. Las opiniones de estos representantes son altamente significativas y son muy apreciadas por los líderes nacionales. (Referencias:

ayude al insurgente. OPSIC no debe orientarse a alentar acciones que pongan en peligro físico o de muerte a este sector no comprometido con uno u otro bando.

5. **Población Comprometida con el Insurgente.** OPSIC buscará que retire su apoyo. Un programa de rendición o de retorno es recomendable como el esfuerzo esencial hacia este sector de la población.

6. **Auditorios Extranjeros.** Varían ampliamente así como los objetivos a

nos, de Europa y América Latina, directamente y a través de sus estructuras internacionales;

— Tres, a través de contactos interparlamentarios y esfuerzos de "lobbying".

— Cuatro, a través de una intensa campaña de información y desinformación directa con los medios de comunicación para influir sobre la opinión pública local.

Esa campaña dirigida al auditorio extranjero tuvo logros importantes que

inciden sobre el comportamiento y usarlos para obtener la atención del auditorio, comunicarse y motivarlo para que altere su comportamiento y actitudes" (Cap. 9, Factores del Comportamiento, pág. 1, FM 33-1).

El manual destaca cuatro factores que inciden sobre el comportamiento y su manipulación: La percepción, la motivación, la frustración y las actitudes.

"El punto de partida del diseño de una operación psicológica es la definición precisa del comportamiento que se desea modificar y cuál deberá reemplazarlo. Esta tarea requiere un profundo conocimiento del marco cultural en el que opera el auditorio objetivo (target audience), es decir, las conductas y valores culturales que influyen sobre la percepción y el comportamiento.

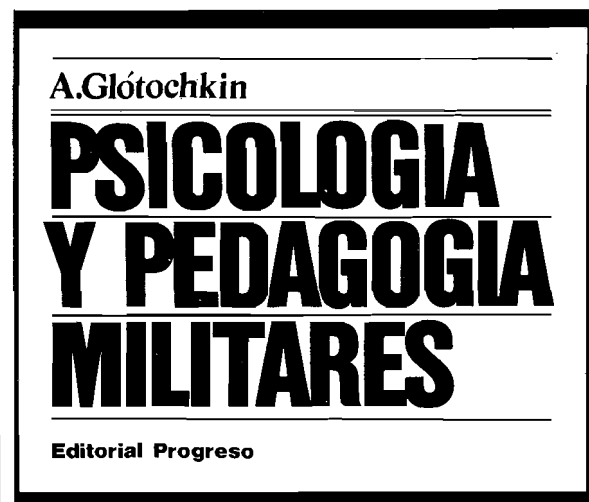
Acá llama la atención el grado de detalle del análisis sugerido; por ejemplo, se señala que el individuo mostrará preferencias por ciertos colores, olores, sabores y texturas que pueden estimular o desestimar ciertos comportamientos. Una lectura cuidadosa de esta sección revela, la aplicación de técnicas de aprovechamiento de predisposiciones conscientes e inconscientes a través de mensajes o estímulos explícitos o subliminales.

"La comprensión del marco perceptivo, las necesidades, impulsos y motivos y frustraciones que inciden, estimulan o desestiman al individuo, son los elementos con que el operador intentará modificar su comportamiento inmediato y posteriormente, su actitud general hacia el conflicto y sus bandos".

#### OPSIC Y COMUNICACIONES

Las comunicaciones son el método principal de las OPSIC para despertar necesidades y emociones y para cambiar opiniones y actitudes. El intercambio de información e ideas, se hace posible solamente en la medida que los individuos tengan un conocimiento e interpretación comunes del lenguaje usado. La meta inmediata de una operación psicológica es causar un comportamiento deseable que satisfaga las necesidades percibidas; despertar la percepción de necesidades latentes o estimular la percepción de nuevas necesidades. Si el estímulo tiene éxito, el individuo o grupo podrá cambiar sus actitudes y comportamientos como se le insta o da a entender en el mensaje.

La descripción del proceso de comunicaciones puede parecer ingenua al es-



Los soviéticos también tienen sus manuales militares

plantearse con cada uno. Hacia las naciones neutrales el objetivo es lograr una amistad activa. Para las potencias extranjeras hostiles OPSIC buscará influir sobre la opinión pública interna de esas naciones para alterar el curso de su política exterior.

En el caso de América Central desde 1980 (inicio de la administración Reagan) el Consejo Nacional de Seguridad y el Departamento de Estado lanzaron una compleja y ambiciosa campaña OPSIC dirigida a los gobiernos y países de Europa Occidental y de América Latina tendiente a alterar sus comportamientos y actitudes hacia, a) el Gobierno Sandinista; b) los insurgentes Salvadoreños y Guatemaltecos; y c) el papel de Cuba y la URSS en el conflicto.

Esta operación se realizó en cuatro niveles estrechamente coordinados:

— Uno, intergubernamental, es decir, directamente con los Ministerios de Relaciones Exteriores, los Servicios de Inteligencia, y las jerarquías militares;

— Dos, con interlocutores políticos y partidarios, haciendo eje en los partidos socialdemócratas y democristia-

deben ser apreciados en el marco general de la conducta del Conflicto de Baja Intensidad en la subregión centroamericana.

Un "Auditorio Extranjero" que el Manual no menciona, —porque si lo hiciera estaría en violación a ciertas leyes internas de EE.UU.—, es la opinión pública y el Congreso de Estados Unidos. Las leyes prohíben a las agencias de inteligencia y en general, a todas las agencias del gobierno, realizar tareas de tipo OPSIC en, o dirigidas a, la ciudadanía estadounidense. Sin embargo, éstas se hacen en decenas de formas indirectas de dudosa legalidad y la manipulación ha sido, durante los años de Reagan, intensa y en cierta medida efectiva. Un anecdotario de las experiencias manipulativas como correspondiente norteamericano en América Central podría llenar volúmenes.

#### TECNICAS Y METODOS OPSIC

"La clave del éxito del operador psicológico es el conocimiento de por qué las personas se comportan como lo hacen y de cómo persuadirlas para que lo hagan de la manera deseada. El operador debe reconocer los factores que



pecialista, sin embargo logra la efectividad de la simpleza y el esquematismo operativo. Según el manual el proceso tiene cuatro pasos:

1) Atraer la atención ("debe competir eficazmente con otros eventos, exhortaciones, amenazas, etc... y ser adecuado para cada auditorio");

2) Mantenerla ("...el objetivo debe leerlo todo, escucharlo todo, mirarlo todo. El mensaje debe afectar sus emociones individuales y colectivas, usando palabras, símbolos y acciones similares a los que, en la memoria de la juventud, se identifiquen con autoridades queridas y respetadas: padres, maestros, amigos clérigos...");

3) Transmitir un mensaje aceptable, ("...debe apelar a los intereses dominantes del auditorio objetivo, ofreciéndoles LA SOLUCION a los problemas más urgentes de sus miembros..."); y

4) Retroalimentar el proceso a través del análisis minucioso del impacto de la comunicación OPSIC.

Subrayamos dos aspectos de este esquema elemental. *Primero* que es aplicable a cualquier mensaje, desde un "no se sume a la huelga", "hay que votar por fulano", hasta "hay que liquidar al dirigente mengano". El uso que se haga de las técnicas y conceptos que provee el manual queda en última instancia a discreción de oficiales en el campo de operaciones de un conflicto que, no por ser de baja intensidad, hacer correr menos sangre inocente. El *segundo* es el de la "Retroacción" o "Retroalimentación", el conocido "feedback flow" de todo sistema, al que los comunicadores de OPSIC asignan un papel primordial y que merece un análisis más detallado.

#### EVALUACION, RETROACCION Y ADECUACIONES

El Gráfico 2 explica el proceso de "Retroacción" en su complejidad y sus diversas funciones y la Hoja de Trabajo modelo de una OPSIC (Gráfico 3) ilustra el detalle y el tipo de información y objetivos que se contemplan. Las OPSIC constituyen una de las principales fuentes de inteligencia estratégica para el mantenimiento y la profundización de la capacidad de injerencia y control del país sede por parte de EE.UU. Su aplicabilidad excede las necesidades inmediatas del conflicto y se constituye en un instrumento de permanente utilidad en la injerencia sobre el desarrollo político del país sede.

## Hay que repensar estrategias

**S**i algo tiene de cierto la afirmación de que la humanidad entra en una etapa de su evolución en la que el control (posesión y capacidad de uso) de la información y los conocimientos será factor decisivo en la determinación de las relaciones de poder a nivel planetario, entonces América Latina debe prepararse para una prolongada subordinación de sus intereses políticos, económicos, sociales y culturales.

El control de la información y el conocimiento siempre fueron componentes cruciales en las ecuaciones de poder. En el sexto siglo antes de Cristo, el teórico del arte de la guerra Sun Tzu priorizaba el espionaje y la función de inteligencia. Describía en detalle cinco tipos de agentes secretos que todo príncipe debía disponer: Agentes nativos insertos en la población enemiga; funcionarios del enemigo; agentes dobles; agentes muertos o liquidables, que se entregan intencionalmente al enemigo con información falsa; y agentes vivos que regresan del territorio enemigo con información pertinente. Sun Tzu y decenas de otros estudiosos de la guerra propusieron y practicaron tácticas similares a las propuestas en los manuales de Fort Gulick.

Los Conflictos de Baja Intensidad tienen antecedentes históricos en todas las épocas y en todas las regiones del planeta. Lo novedoso en el contexto contemporáneo es su adopción por una gran potencia con recursos económicos y militares ilimitados (en relación a lo que invierten en otras formas de guerra y defensa).

Muchas de las operaciones psicológicas y de propaganda descritas en los manuales son adaptaciones de otras usadas por las fuerzas de liberación en Asia, Africa y América Latina, con el signo ideológico (y si se quiere el signo moral) invertido. Además, las fuerzas militares del Estado, —así como innumerable grupos o ejércitos para-militares de orientación fascista, o criminal— hoy tienen acceso a los métodos y a la tecnología propuesta. En 1958 Radio Rebelde en Cuba era un instrumento único y potente en la insurrección. Hoy EE.UU. puede mantener media docena de radioemisoras "rebeldes" operando en Centroamérica con los mejores equipos y buenos asesores OPSIC junto a un puñado de mercenarios locutores.

Los legítimos Ejércitos Rebeldes, de Liberación o Guerrilleros llevan años de gestación, organización y preparación logística. En los últimos diez años EE.UU. creó ejércitos rebeldes mercenarios para hostigar una docena de países del Tercer Mundo cuyo comportamiento no le convino. Los resultados obtenidos pueden ser discutidos. Lo que no es discutible es el enorme costo humano y material que esos conflictos impusieron sobre las nacientes revoluciones, las distorsiones a sus objetivos y en algunos casos, su liquidación histórica.

Para América Latina, las nuevas estrategias antisubversivas y los complejos resultados de los últimos veinte o treinta años de lucha, imponen repensar toda la gama de estrategias y tácticas utilizadas. El campo popular debe hacer con su historia reciente lo que esas Comisiones Especiales del Pentágono hicieron después de evacuar a sus últimos soldados de Ciudad Ho Chi Minh en Abril y Mayo de 1975.

La existencia del sistema PAMIS y sus tres componentes merece un comentario aparte. El sistema recuerda las fantasías más siniestras de la Ciencia Ficción y las anti-utopías desde Orwell en adelante. Quizá su potencial manipulativo se aprecie mejor en una analogía con un archivo equivalente de la vida de un individuo basado en la acumulación permanente de datos sobre sus vivencias, reacciones, emociones y comportamientos. Datos que podrían obtenerse de sus más cercanos colaboradores, familiares, médicos y amigos, datos e interpretaciones a los que ni siquiera el propio individuo podría acceder por sus propios medios. Imaginemos una operación psicológica contra ese objetivo individual y con esos medios disponibles. Es difícil concebir que ese objetivo, ese hombre o esa mujer, puedan sobrevivir preservando su integridad psíquica y emocional. El futuro ya llegó y por el momento, no parece muy agradable.

## BANCO DE DATOS PARA OPSIC

El capítulo 15 del Manual está dedicado a la descripción de un sistema ya instalado y en operación para el procesamiento automatizado de información sobre **Operaciones Psicológicas que se realizan a nivel planetario**. El sistema se llama PAMIS y aparentemente está acumulando datos desde mediados de la década del setenta. Consta de tres subsistemas interrelacionados para almacenamiento y recobro de datos:

1) **PFAD**, es un banco de datos sobre áreas extranjeras de OPSIC para información textual tal como: Análisis, resúmenes, extractos y sumarios acerca de un país o región. Describe y puede cruzar (cross reference) temas y

fuentes. Dice el texto: "...el usuario puede obtener toda la información pertinente sobre una nación o una región de un país; puede seleccionar datos sobre medios de comunicación electrónica pertinentes a grupos de población específicos; o puede obtener todos los registros sobre un objetivo dado de OPSIC..." El PFAD se alimenta de las fuentes más diversas: Desde una tesis doctoral de antropología, una monografía elaborada por un centro de investigación nacional y progresista; hasta los informes clasificados elaborados por funcionarios de embajadas u oficiales de inteligencia.

2) **FMA (Foreign Media Analysis)**, es el segundo componente del sistema. Su función es ordenar por tema, por medio, el tipo de cobertura informativa

que reciben sobre asuntos de interés para EE.UU. Incluye datos tales como:

- Orientación central del mensaje;
- Espacio o duración; gobiernos, personalidades, organizaciones internacionales, movimientos políticos referidos en el mensaje;

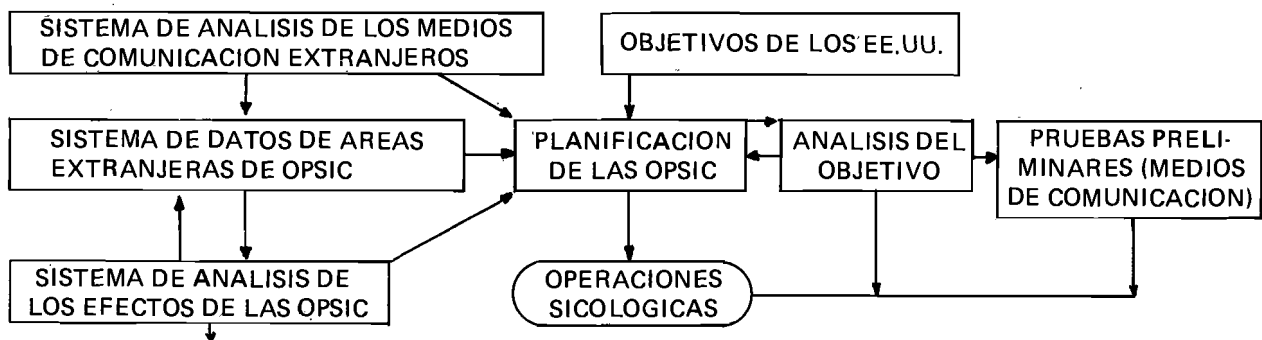
- Relación del mensaje con eventos o materias importantes para las OPSIC. Estos pasan al archivo textual del FMA y se almacenan en las computadoras del Pentágono en los suburbios de Washington.

3) **PEAS**, es el tercer componente del sistema. Su función es reunir y procesar datos sobre un auditorio objetivo (target group) para medir el impacto o efecto de las **OPSIC de los EE.UU., sus aliados y sus enemigos.** (Gráfico 4)

GRAFICO 4

### RELACION DEL SISTEMA DE ANALISIS DE LOS EFECTOS DE LAS OPSIC CON LOS SISTEMAS DE PFAD Y FMA

#### SISTEMA AUTOMATIZADO DE INFORMACION ADMINISTRATIVA DE LAS OPSIC



#### ARCHIVO ACTIVO

Transacciones de datos

K-1 Informaciones operaciones psicológicas militares (Acción de los medios iniciales)

K-2 Informes de operaciones psicológicas militares (Acción psicológica)

T --- Informe de acción y objetivo de operaciones psicológicas

**Información Narrativa**

#### Fuente de datos:

Informes de operaciones de los EE. UU. y sus aliados

#### ARCHIVO DE IMPACTO

Transacciones de datos

K-3 Informe de operaciones psicológicas militares (Datos de efectos de impacto)

P-2 Informes de operaciones psicológicas enemigas (Acción psicológica)

T --- Informe de acción y objetivo de operaciones psicológicas

**Información Narrativa**

Retroacción de prisioneros de guerra, desertores, refugiados civiles bajo el control de los EE.UU y sus aliados.

#### ARCHIVO POLWAR

Transacciones de datos

P-1 Informe de operaciones psicológicas enemigas (Propaganda)

T --- Informe de acción y objetivo de operaciones psicológicas

**Información Narrativa**

Análisis de contenido de los medios de comunicación enemigos y datos de informes de acción enemiga.