

ECUADOR **Debate**

CONSEJO EDITORIAL

José Sánchez-Parga, Alberto Acosta, José Laso Ribadeneira,
Simón Espinosa, Diego Cornejo Menacho, Manuel Chiriboga,
Fredy Rivera Vélez, Marco Romero.

Director: Francisco Rhon Dávila. Director Ejecutivo del CAAP
Primer Director: José Sánchez Parga. 1982-1991
Editor: Fredy Rivera Vélez
Asistente General: Margarita Guachamin

REVISTA ESPECIALIZADA EN CIENCIAS SOCIALES

Publicación periódica que aparece tres veces al año. Los artículos y estudios impresos son canalizados a través de la Dirección y de los miembros del Consejo Editorial. Las opiniones, comentarios y análisis expresados en nuestras páginas son de exclusiva responsabilidad de quien los suscribe y no, necesariamente, de ECUADOR DEBATE.

© ECUADOR DEBATE. CENTRO ANDINO DE ACCION POPULAR

Se autoriza la reproducción total y parcial de nuestra información, siempre y cuando se cite expresamente como fuente a ECUADOR DEBATE.

SUSCRIPCIONES

Valor anual, tres números:

EXTERIOR: US\$ 45

ECUADOR: US\$ 15,50

EJEMPLAR SUELTO: EXTERIOR US\$. 15

EJEMPLAR SUELTO: ECUADOR US\$ 5,50

ECUADOR DEBATE

Apartado Aéreo 17-15-173B, Quito-Ecuador

Telf: 2522763 . Fax: (5932) 2568452

E-mail: caaporg.ec@uio.satnet.net

Redacción: Diego Martín de Utreras 733 y Selva Alegre, Quito.

PORTADA

PuntoyMagenta

DIAGRAMACION

Martha Vinuesa

IMPRESION

Albazul Offset



ISSN-1012-1498

ECUADOR DEBATE

73

Quito-Ecuador, Abril del 2008

PRESENTACION / 3-6

COYUNTURA

Una caracterización del gobierno y la Asamblea Constituyente.

Diálogo sobre la coyuntura / 7-22

Conflictividad socio-política Noviembre 2007-Febrero 2008 / 23-40

TEMA CENTRAL

El bonapartismo como liderazgo político

Hernán Ibarra / 41-46

Liderazgo Político: estilo (neo) populista, estrategia (neo)decisionista.

Hacia un modelo de interpretación en contexto democrático

Santiago C. Leiras / 47-62

Populismo y transnacionalidad. Una hipótesis sobre el liderazgo

de Chávez y Correa

Andrés Ortiz / 63-76

El ocaso creativo del bonifacismo: algunas hipótesis en torno

a estilo y conflicto político a inicios de los años 30

Patricio López B. / 77-90

Participación ciudadana en los Andes peruanos: Una comparación

entre el gobierno autoritario de Fujimori y el gobierno democrático

Maria-Therese Gustafsson / 91-112

¿Diferencias culturales incomparables o prácticas autoritarias indefendibles?

H. C. F. Mansilla / 113-128

DEBATE AGRARIO

La 'Cuestión rural' en Portugal y en España: dinámicas territoriales

y lógica de las políticas

Fernando Oliveira Baptista y Eladio Arnalte Alegre / 129-148

ANÁLISIS

Don Quijote y los molinos de viento en América Latina

Aníbal Quijano / 149-170

Algunas características de los inmigrantes ecuatorianos en Murcia
y su influencia en el envío de remesas a Ecuador

Cristian Vasco / 171-184

Teoría económica y ciencias sociales: Alienación, fetichismo y colonización

Antonio Romero Reyes / 185-204

RESEÑAS

Los años viejos

Hernán Ibarra / 205-208

Cuerpos encerrados cuerpos emancipados. Travestis en el ex-penal

García Moreno

León Sierra Páez / 209-210

Algunas características de los inmigrantes ecuatorianos en Murcia y su influencia en el envío de remesas a Ecuador

Cristian Vasco¹

Los flujos de remesas son importantes para la economía ecuatoriana. En este artículo sustentado en una encuesta a migrantes ecuatorianos que trabajan en Totana (Murcia, España), se muestran las diversas tendencias en cuanto al envío de remesas que dependen de la condición familiar de los migrantes. Se resalta el hecho de que los procesos de reagrupamiento familiar inciden en la disminución de las remesas, lo que involucraría una merma de sus volúmenes en el mediano plazo.

“...aquí los bancos te ofrecen de todo: piso coches, casas y la gente compra y se endeuda 20, 30 hasta 40 años; pero yo, yo se que voy a regresar por eso no compro nada...”

Paco, inmigrante ecuatoriano en Totana

Introducción

Tras la profunda crisis económica de finales de los 90 la migración internacional en el Ecuador pasó de ser un fenómeno aislado y restringido a la región austral del país para convertirse en un proceso generalizado que afectaría a un 15% de las familias en las tres principales ciudades ecuatorianas (FLACSO, 2004). Estimaciones hechas por Acosta *et al.* (2006) sugieren que unas 700.000 personas habrían abandonado Ecuador en la reciente ola migratoria, más allá Hall (2004) sostiene que unos 2'500.000 ecuatorianos estarían viviendo en el exterior en la

actualidad. De acuerdo a BID-FOMIN (2003), aproximadamente 1'000.000 de ecuatorianos son beneficiarios de las remesas enviadas al país, el mismo estudio establece que la causa principal por la que los ecuatorianos salen del país es la de poder enviar remesas a sus familias en Ecuador. En definitiva, las remesas habrían servido como un complemento a la economía familiar y en muchos casos como un bálsamo para aliviar la pobreza. Desde el punto de vista macroeconómico, las remesas se han convertido en uno de los principales puntales para sostener la dolarizada economía ecuatoriana. Los montos que ingresaron al país por concepto de re-

1 Departamento de Economía para el Desarrollo y Política Agrícola de la Facultad de Agricultura Ecológica, Universidad de Kassel.

mesas de los emigrantes, se incrementaron abrumadoramente de USD 644 millones en 1997 a casi US\$ 2.916 millones en el 2006, año en el que representaron el 7.1% del PIB (BCE, 2006). En el caso de las remesas provenientes de España, país donde radican casi medio millón de ecuatorianos (García – Calvo, 2006), éstas alcanzaron US\$ 1.289 millones en el 2006.

A partir de las cifras anteriores es posible comprender la importancia de las remesas para las economías tanto de los receptores directos de los giros como la del país en general, pero las mismas cifras advierten sobre las consecuencias para el Ecuador de una eventual reducción en dichos valores. Estudios como el de Falquez (2004) sugiere que los montos de las remesas se verían reducidos en el corto plazo, mientras que Sergio Bendixen de Bendixen – Associated pronostica un crecimiento de las remesas en el futuro. Lo cierto es que las divisas que han ingresado al país por concepto de remesas han experimentado un sólido crecimiento desde el año 2003 hasta la fecha. Sin embargo, es necesario considerar factores colaterales ligados a este incremento como: la devaluación del dólar con respecto al Euro, los procesos de regularización que han tenido lugar en España y la implementación de un sistema de recolección de información más preciso por parte del Banco Central.

El caso de los inmigrantes ecuatorianos en España merece especial atención debido a que éstos han tenido más apertura a procesos de regularización y reagrupación familiar, factores que podrían conducir a una misma disminución de las cantidades remitidas al Ecuador en

el futuro, ya que al tener a su familia con ellos, los inmigrantes no tendrían necesidad de enviar dinero a Ecuador. Este artículo analiza la influencia de variables tales como: tiempo de permanencia en España, tiempo planeado de permanencia en España y estructura familiar en la cantidad y frecuencia de envío de remesas transferidas a Ecuador por parte de los inmigrantes ecuatorianos en la Región de Murcia. Para esto, se utilizarán datos provenientes de una encuesta aplicada a 196 inmigrantes ecuatorianos en las localidades de Murcia, Lorca y Totana en Octubre y Noviembre del 2006.

Características de los inmigrantes encuestados

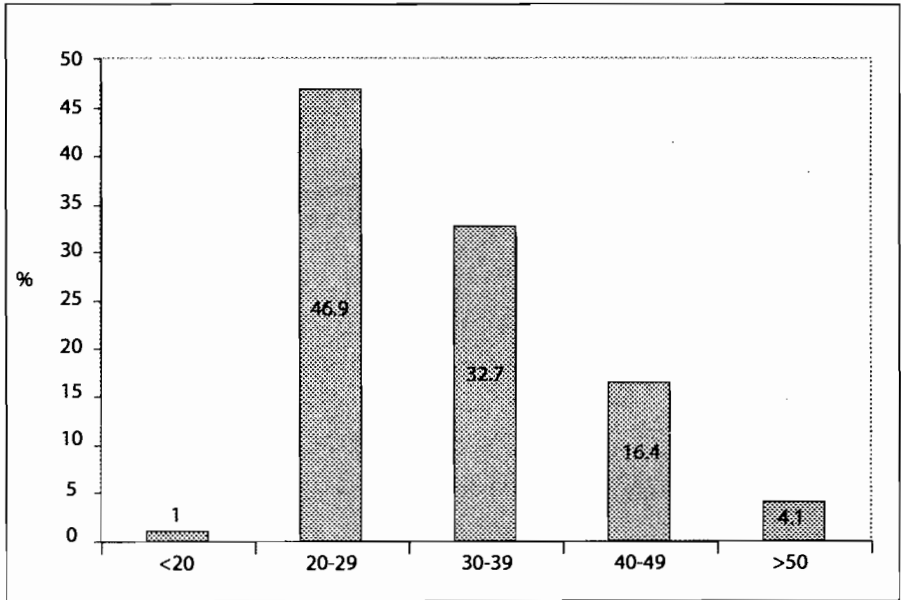
Sexo y edad

La encuesta administrada a inmigrantes ecuatorianos en la Región de Murcia consideró aleatoriamente tanto a hombres como mujeres mayores de 18 años, sin embargo la mayoría de los encuestados (56.1%) fueron hombres. Esta tendencia puede ser explicada si se tiene en cuenta la importancia que los sectores de la agricultura y la construcción, los cuales emplean fundamentalmente mano de obra masculina. La figura 1 muestra que la mayor parte de los inmigrantes encuestados (46.9%) tenían entre 20 y 29 años al momento de ser aproximados. Casi un tercio de los entrevistados estaba en el rango de edad entre los 30 y 39 años, mientras que 16.4% tenían entre 40 y 49 años. Estos datos son similares a los presentados por García-Nieto (2004), los cuales sugieren que los ecuatorianos entre 20 y 29 años representaban el 41% del

muestreo total, mientras que aquellos con edades entre 30 y 39 años constituían el 38% del total de casos. La pro-

porción de inmigrantes mayores de 50 años fue bajo (3.1%) mientras que sólo un 1% tenían menos de 20 años.

Figura 1: Rangos de edad de los inmigrantes ecuatorianos encuestados en la Región de Murcia



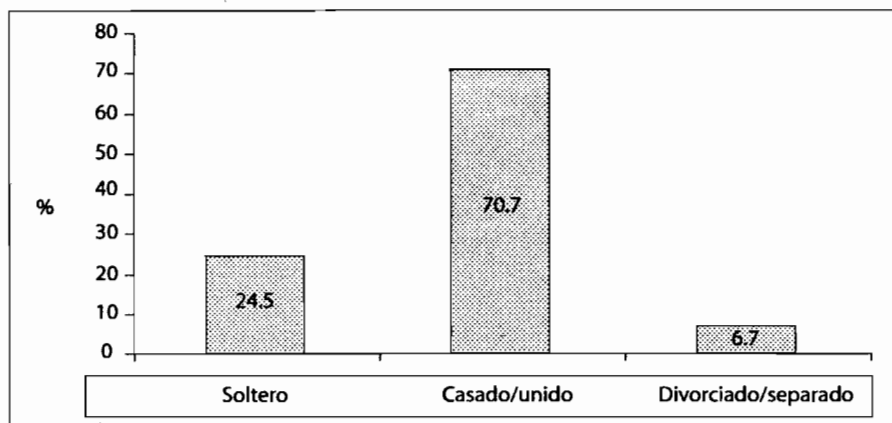
Fuente: Vasco (2006)

Estado Civil

Más de dos tercios de los inmigrantes encuestados (68.9%) estaban casados/unidos, mientras que 24% eran solteros (Figura 2). El restante 6.7% era divorciado o separado. Los hombres solteros representaron el 29% del total de

hombres considerados, esta proporción es menor para las mujeres solteras quienes alcanzaron el 18.6% del total de mujeres muestreadas. En contraparte, el porcentaje del total de mujeres casadas/unidas (75.6%) fue mayor que la proporción de hombres en la misma condición (63.6%)

Figura: 2 Estado civil de los inmigrantes ecuatorianos encuestados en la Región de Murcia



Fuente: Vasco (2006)

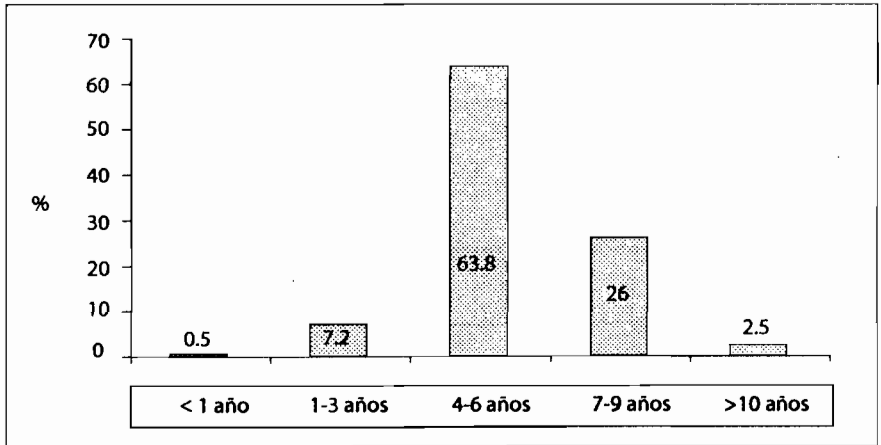
Tiempo de permanencia en España

La figura 3 muestra que el 63.8% de los inmigrantes entrevistados ha permanecido en España de 4 a 6 años. Este grupo incluye al 69.1% del total de hombres y al 57% de mujeres encuestadas. Un 26% ha permanecido en España de 7 a 9 años, dentro de este grupo la proporción de mujeres sobre el total de encuestados de este género (27.9%) es ligeramente mayor que el porcentaje de hombres sobre su total. Los grupos de inmigrantes que han estado en España de 1-3 años y más de 10 años presentan porcentajes menos importantes con 7.2 y 2.5% respectivamente. La encuesta incluyó únicamente a una persona quien llegó a España hace menos de un año.

Tiempo planeado de permanencia en España

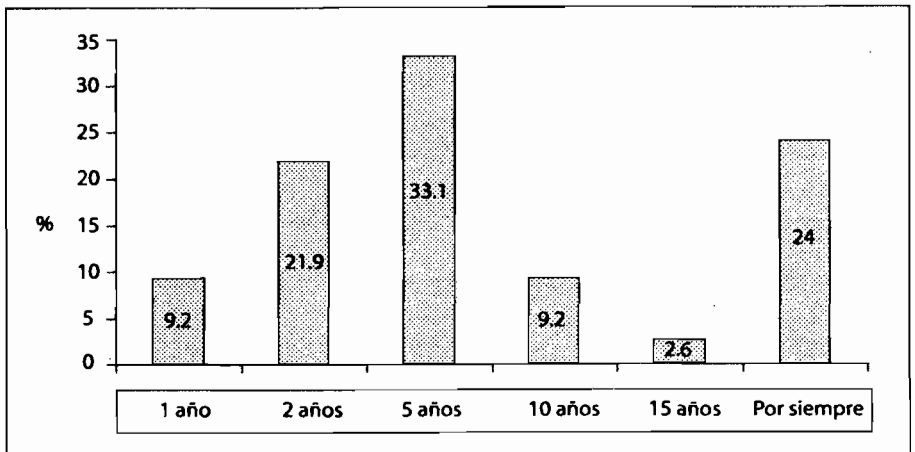
La mayor parte de los encuestados (33.1%) proyecta establecerse en España por 5 años (Figura 4). Un considerable 24% de los inmigrantes aproximados tienen la intención de asentarse definitivamente en el país ibérico, este porcentaje es casi el doble de aquel reportado por García-Nieto (2004) para los inmigrantes ecuatorianos en Murcia. Tal comportamiento podría ser imputable al escepticismo acerca del futuro del Ecuador, y la notoria tendencia mostrada por los inmigrantes ecuatorianos en España de comprar activos fijos a crédito. Un 9.2% de los entrevistados planea permanecer en España solamente por un año, el mismo porcentaje pretende quedarse por 10 años. Solamente el 2.6% de los indagados supone estar en España por 15 años.

Figura 3: Tiempo de permanencia en España de los inmigrantes ecuatorianos encuestados en la Región de Murcia



Fuente: Vasco (2006)

Figura 4: Tiempo planeado de permanencia en España de los inmigrantes ecuatorianos encuestados en la Región de Murcia



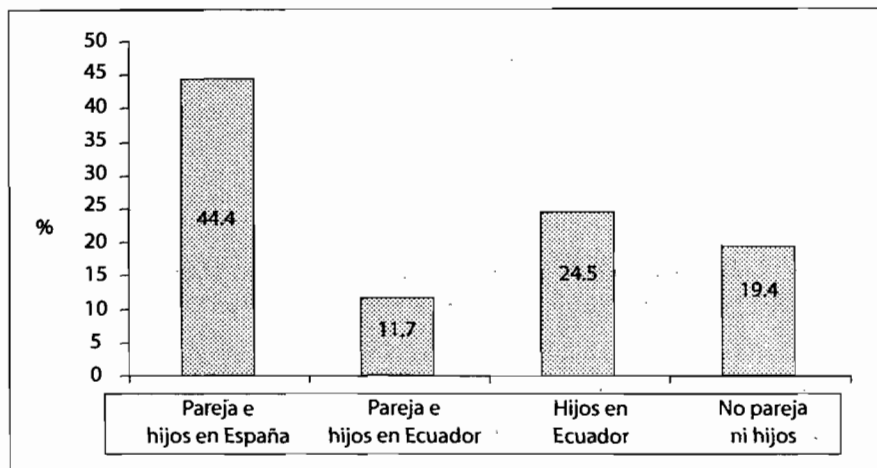
Fuente: Vasco (2006)

Estructura familiar

La mayoría de los inmigrantes encuestados (44.4%) han sido capaces de llevar a su pareja e hijos a España (Figura 5). Solamente un 11.7% de los ecuatorianos considerados en la encuesta tienen a sus parejas e hijos en Ecuador, mientras que un 24.5% todavía tienen algunos o todos sus hijos en su país de

origen. Por otro lado, un 19.4% de los inmigrantes no tienen pareja ni hijos. Esta información resulta interesante si se considera que tanto los inmigrantes que han sido capaces de reunificar sus familias como aquellos que no tienen pareja ni hijos son los grupos con mayores probabilidades de reducir el monto de sus envíos o incluso dejar de remitir.

Figura 5: Estructura familiar de los inmigrantes ecuatorianos encuestados en la Región de Murcia



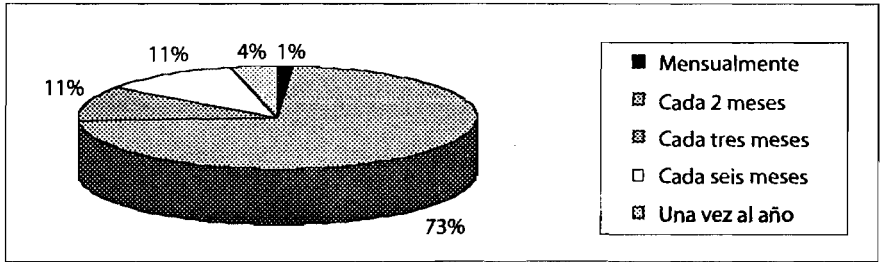
Fuente: Vasco (2006)

Es importante también resaltar que un 43% de los inmigrantes encuestados reportaron su intención de llevar a algún familiar a España. Un 37.7% de los inmigrantes dentro de este grupo tiene la intención de llevar a uno o varios hijos; un 25.8% a un hermano/hermana, un 18.8% a uno o los dos progenitores, un 12.9% a la pareja y un 1.8% a algún otro pariente.

Remesas

Pese a que una alta proporción de inmigrantes han podido reunificar sus familias, un 85% de ellos todavía envían dinero al Ecuador. En relación a la frecuencia de envío, la Figura 6 muestra que la mayoría de los encuestados (73%) remite mensualmente. Un 11% envía dinero cada dos meses e igual

Figura 6: Frecuencia de envío de remesas de los inmigrantes ecuatorianos encuestados en la Región de Murcia



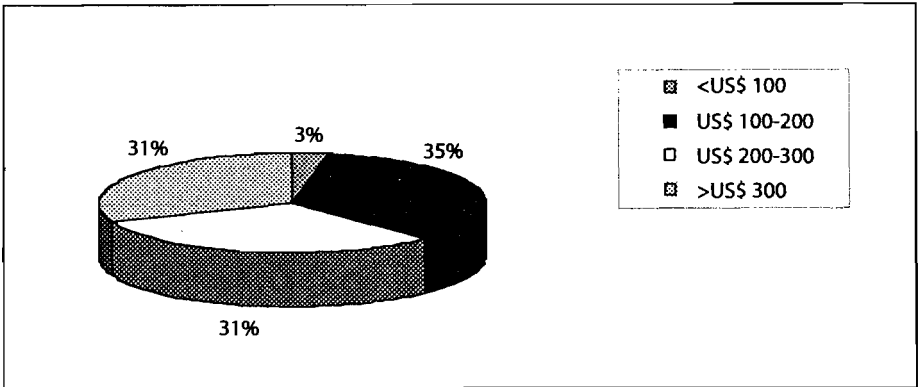
Fuente: Vasco (2006)

porcentaje hace transferencias cada tres meses. Un 4% remite dos veces al año y solo un 1% una vez al año. Con respecto a la cantidad enviada con cada transferencia, la Figura 7 ilustra que hay un equilibrio entre las remesas de US\$ 200 a 300 y mayores de US\$ 300 con 32% y 31% respectivamente, la proporción de remesas de US\$ 100 a 200 es ligeramente mayor con un 34%.

Algunos autores estudiando el comportamiento de las remesas sostienen que mientras más largo es el tiempo de permanencia en el país de destino mayor será la cantidad remitida debido a que los inmigrantes podrán conseguir mejores trabajos y por consiguiente ganar más dinero. Otros en cambio manifiestan que el monto de las remesas decrecerá a medida que se alarga el tiempo de permanencia ya que los inmigrantes podrán acceder a procesos de reunificación familiar y por tanto los vínculos con los países de origen se tornaran más débiles. En el caso de este estudio, la Figura 8 asocia el tiempo de permanencia con la cantidad remitida por los inmi-

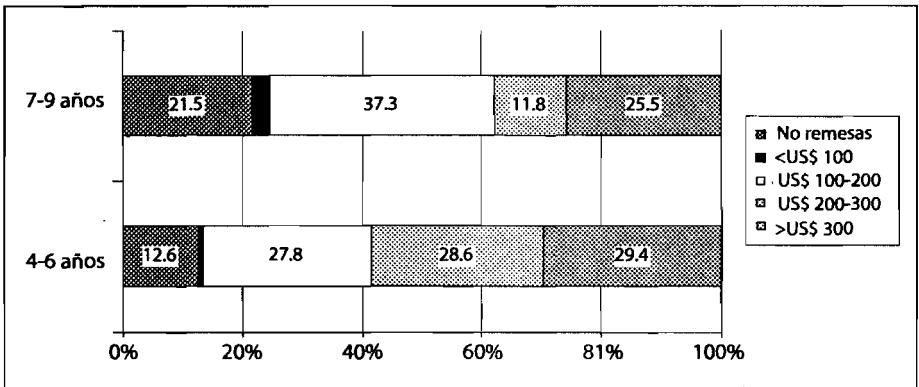
grantes dentro de los grupos de 4 a 6 y de 7 a 9 años, el grupo de 1 a 3 años no fue considerado debido a su escaso peso en el muestreo total. Dentro del grupo de encuestados que han permanecido en España de 4 a 6 años, hay un relativo equilibrio entre aquellos que envían de \$ 100 a 200, \$200 a 300 y más de \$ 300 con 27.8, 28.6 y 29.4% del total del grupo respectivamente, un 12.6% no hace ninguna transferencia de dinero a Ecuador. Un 21.5% de los inmigrantes que han permanecido en España de 7 a 9 años no envía remesas. La más alta proporción dentro de este cluster (37.5%) corresponde al de los individuos que remiten de \$100 a 200 con cada envío, mientras que las remesas de \$200 a 300 se reducen hasta 11.8% para este grupo. Estas cifras suponen que el monto de los envíos disminuye al alargarse el tiempo de permanencia, sin embargo el porcentaje de aquellos que envían cantidades mayores a \$300 permanece alto (25.5%) entre los que han estado en España de 7 a 9 años.

Figura 7: Cantidades enviadas con cada transferencia por los inmigrantes ecuatorianos encuestados en la Región de Murcia



Fuente: Vasco (2006)

Figura 8: Incidencia del tiempo de permanencia en España en las cantidades remitidas por los inmigrantes ecuatorianos encuestados en la Región de Murcia



Fuente: Vasco (2006)

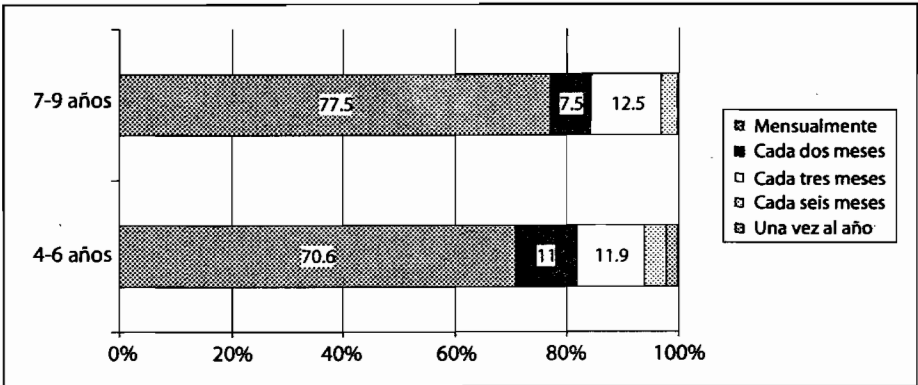
Curiosamente, la figura 9 muestra que el porcentaje de inmigrantes que remiten mensualmente es más alto (77.5%) entre los encuestados que han estado en España de 7 a 9 años que dentro del grupo de aquellos con permanencia de 4 a 6 años (70.6%).

Al analizar el efecto del tiempo planeado de permanencia en España en el monto de las transferencias (Figura 10), es posible observar que el porcentaje de entrevistados que no envían dinero a Ecuador es mayor (19.1%) para aquellos con la intención de radicarse definitiva-

mente en España que para los que proyectan quedarse por 2 ó 5 años (9.4 y 11% respectivamente). Las cantidades mayores (US\$ 200-300 y > US\$ 300) predominan dentro del cluster de inmi-

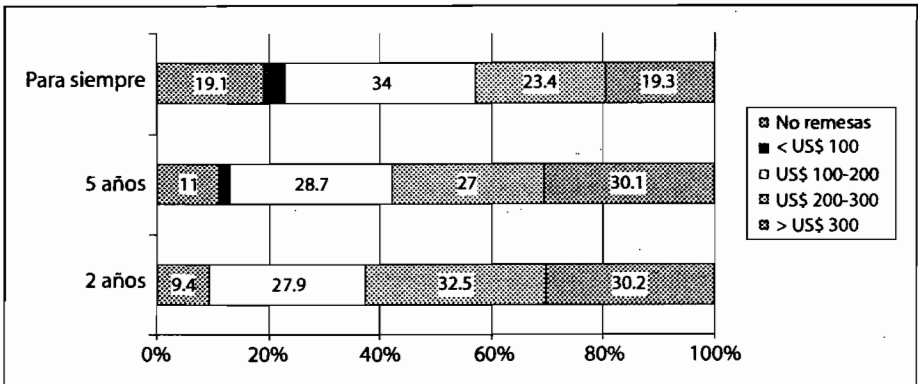
grantes que planean quedarse solamente 2 años, mientras que las remesas de US\$ 100 a 200 prevalecen (34%) dentro del grupo de aquellos que no planean volver a Ecuador.

Figura 9: Incidencia del tiempo de permanencia en España en la frecuencia de los inmigrantes ecuatorianos encuestados en la Región de Murcia



Fuente: Vasco (2006)

Figura 10: Efecto del tiempo planeado de permanencia en España en las cantidades enviadas por los inmigrantes ecuatorianos encuestados en la Región de Murcia

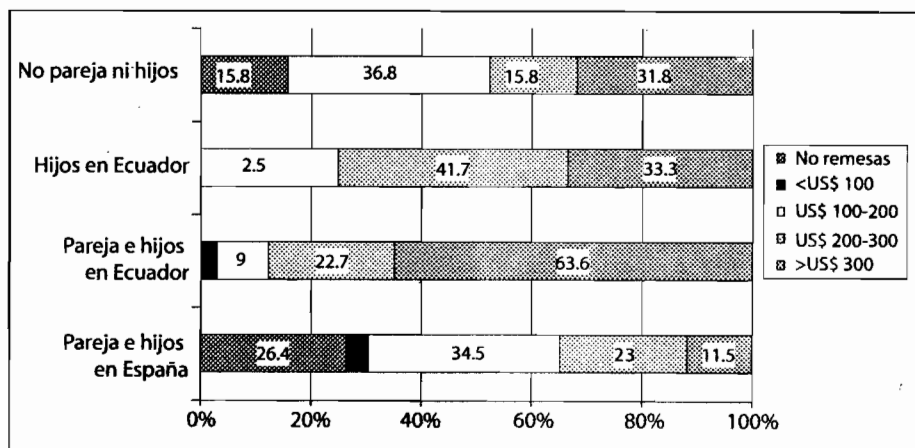


Fuente: Vasco (2006)

La Figura 11 presenta la influencia de la situación familiar de los inmigrantes aproximados. Como era predecible, la mayoría de los inmigrantes que tienen a su esposa/o e hijos en Ecuador (63.6%) envían más de US\$ 300 con cada transferencia, en el caso de los encuestados que tienen solamente hijos en Ecuador, este porcentaje desciende hasta 33.3% en cambio la proporción de transferencias de US\$ 200 a 300 creció hasta 41.7%. Cabe resaltar que todos los individuos dentro de estos dos clusters transfieren dinero a Ecuador. Otra característica previsible fue que más de la cuarta parte de los que tienen a su pareja e hijos en España no remiten, los

montos de US\$ 100 a 200 predominan dentro de este grupo con 34.5% del total. Algo que llama la atención es que 15.8% de los inmigrantes sin esposo/a ni hijos no envían dinero a Ecuador, este cluster podría estar conformado por individuos jóvenes que siguieron a sus padres o hermanos y cuyo núcleo familiar se encuentra en España en su totalidad. En este sentido, una respuesta recurrente entre los que no envían remesas al ser consultados si transferían dinero a Ecuador fue: *¿Para qué? Todos están acá*. De hecho, se pudo observar algunos casos en que tres generaciones de ecuatorianos se habían trasladado a España.

Figura 11: Relación entre la situación familiar y los montos de dinero enviados por los inmigrantes ecuatorianos encuestados en la Región de Murcia

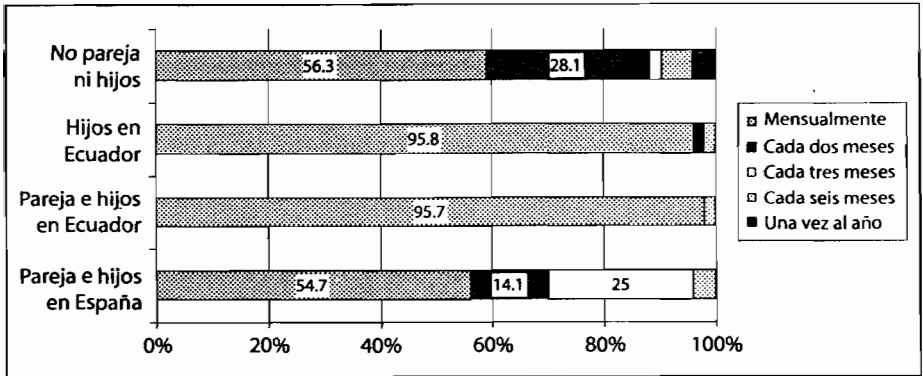


Fuente: Vasco (2006)

La Figura 12 por su parte muestra la incidencia de la estructura familiar de los encuestados en la frecuencia con la que envían dinero a Ecuador. Casi la totalidad de los inmigrantes dentro de los grupos que tienen a su pareja y algunos o la totalidad de sus hijos en Ecuador, remiten mensualmente. Esta proporción se ve reducida para aquellos que tienen

a su pareja e hijos en España o no tienen ni pareja ni hijos (54.7 y 56.3% respectivamente). El porcentaje más alto de aquellos que remiten cada dos meses se encuentra dentro del grupo que no tiene ni pareja ni hijos, mientras que los que transfieren dinero cada tres meses están más dentro del cluster que tiene a toda su familia en España.

Figura 12. Relación entre la situación familiar y la frecuencia de envío de los inmigrantes ecuatorianos encuestados en la Región de Murcia



Fuente: Vasco (2006)

Conclusiones e implicaciones para el Ecuador

Los resultados crudos de la encuesta a inmigrantes ecuatorianos en la región de Murcia² realizada para este estudio arrojan que: el 85% de los encuestados envían dinero al Ecuador, de éstos, un 73% remite mensualmente y más aún, un 93% envía más de US\$ 100 con cada transferencia. Sin embar-

go, al adicionar variables como tiempo de permanencia en España, tiempo planeado de permanencia en España y estructura familiar, se obtienen resultados que podrían tener importantes implicaciones económicas para el Ecuador en el futuro.

Como se mencionó anteriormente en este texto, varias opiniones expresan que los ingresos provenientes de remesas de inmigrantes disminuyen con el

2 El comportamiento de los inmigrantes ecuatorianos en cuanto al envío de remesas podría ser distinto en otras ciudades o regiones de España.

tiempo debido a que los inmigrantes tienden a asentarse definitivamente en el país de destino y a llevar a sus familias con ellos. En el caso de los inmigrantes ecuatorianos en España, esta tendencia podría ser exacerbada por los procesos de regularización que han tenido lugar en el país ibérico, los cuales harían posible más reagrupaciones familiares en el futuro. En este sentido, los resultados de la encuesta conducida en Murcia para este estudio apuntan a que un 44.4% de los inmigrantes encuestados ya han sido capaces de reunificar sus familias, y de éstos un 26.4% no envía dinero a Ecuador. Además, es notoria la tendencia de los ecuatorianos encuestados a adquirir bienes a crédito. Durante la fase de trabajo de campo de este estudio, fue muy visible la publicidad de instituciones financieras dirigida especialmente a inmigrantes. De hecho, algunas de las personas encuestadas manifestaron que han reducido la cantidad y/o frecuencia de los envíos debido a que han adquirido obligaciones crediticias en España. Al parecer, los bancos españoles (al igual que los ecuatorianos) se han dado cuenta de la capacidad de ahorro y poder adquisitivo de este grupo tantas veces relegado.

De los datos obtenidos también se puede observar que la proporción de individuos que transfieren de USD 100 a 200 e incluso de los que no remiten nada es mayor para los inmigrantes que han estado en España de 7 a 9 años que para los que han permanecido en España de 4 a 6 años, si bien este último grupo representa el 63.8% del total de encuestados.

De manera similar, el porcentaje de inmigrantes que no envían dinero a

Ecuador es más alto (19.1%) entre los que planean quedarse para siempre en España que para aquellos que desean permanecer por 2 y 5 años (9.4 y 11% respectivamente). El cluster de encuestados que proyectan establecerse definitivamente en España también presenta el porcentaje más bajo de remesas de más de US\$ 300 y el más alto de envíos de US\$ 100 a 200. Es necesario considerar que casi la cuarta parte de los encuestados desea radicarse definitivamente en España.

Con respecto a la estructura familiar y su incidencia en el monto de las transferencias, la proporción más alta (63.6%) de remesas de más de US\$ 300 corresponde al grupo de inmigrantes con esposa/o e hijos en Ecuador seguida por el cluster formado por inmigrantes con sólo hijos en Ecuador con 33.3%. En contraste, la cifra más alta de inmigrantes que no envían dinero a Ecuador (26.4%) pertenece al grupo de ecuatorianos que tienen a sus esposas/os e hijos en España.

No se observa ninguna incidencia importante al relacionar el tiempo de permanencia y el tiempo planeado de estancia en España con la frecuencia de envío de remesas. Sin embargo, la relación entre la estructura familiar y la frecuencia de envío sugiere que casi todos los inmigrantes con familiares directos en Ecuador remiten mensualmente, aquellos que tienen a su familia en España son los que menos remiten mensualmente (54.7% del total) y los que más lo hacen cada tres meses (25%). Tampoco se observó ningún efecto importante de la frecuencia de envío en la cantidad y viceversa.

En definitiva, los datos suministrados por este estudio, sin ser concluyentes, sugieren que: a) a mayor tiempo de permanencia en España, los montos de los envíos tienden a reducirse: b) mientras más largo es el tiempo que los ecuatorianos planean quedarse en España, las cantidades remitidas tienden a decrecer y c) los inmigrantes que tienen a su pareja e hijos en Ecuador remiten más frecuentemente y en mayores cantidades que aquellos que tiene a toda su familia en España.

Dado que: un 36.2% de los inmigrantes considerados todavía tienen pareja y/o hijos en Ecuador, y que un 43% tiene la intención de llevar a algún familiar a España, es válido suponer que habrá numerosos casos de reagrupación familiar en los próximos años, situación que unida a que la migración de ecuatorianos hacia España se ha reducido drásticamente desde la imposición de visa en el 2003, conllevaría una disminución de los montos que ingresan al Ecuador por concepto de remesas a medida que los inmigrantes sean capaces de reunificar sus familias en España. Esto no significa que los ecuatorianos en Murcia dejen de enviar dinero a Ecuador ni que la disminución ocurra inmediatamente, pero sí involucraría una merma en los volúmenes de remesas provenientes de España a mediano plazo.

Bibliografía

- Acosta, A.; Villamar, D.; López, S.
2006 La migración en el Ecuador: oportunidades y amenazas, Centro Andino de Estudios Internacionales. 1era. Ed. 260 p.
- BCE
2006 Las remesas de trabajadores - 2006. 23 p.
- FLACSO
2004 La emigración internacional en Quito, Guayaquil y Cuenca. FLACSO. 16 p.
- Falquez, A.
2004 Consecuencias de las remesas y emigración a España. In: Migraciones. Un juego con cartas marcadas 1er. Ed. P. 327-338.
- García-Calvo, C.
2006 Las relaciones bilaterales España-Ecuador: situación actual y perspectivas de futuro. Real Instituto Elcano 8p.
- García-Nieto, A.
2004 Los inmigrantes en la Región de Murcia 2002. Región de Murcia. Consejería de trabajo y política social 97 p.
- Hall, A.
2004 Globalized livelihoods. International migration and challenges for a social policy: the case of Ecuador, In: New frontiers of social policy, Conference paper 32 p.
- IDB-MIF
2003 Remittance recipients in Ecuador: a market research study 42 p.
- REMESAS.ORG.
2006 Las remesas de España clave de la estabilidad macroeconómica de Bolivia, Ecuador y Senegal, online bajo: <http://www.remesas.org/donde.html>
- Vasco, C.
2006 Ecuadorian out migration to Spain: causes and economic consequences. Master Thesis, University of Kassel. 131 p.

ÍCONOS

Revista de Ciencias Sociales

Número 30 – Enero 2008

ISSN: 1390-1249 - revistaiconos@flacso.org.ec - www.flacso.org.ec

Tema Central: La producción de las ciencias sociales en América Latina

Eduardo Kingman y Edison Hurtado: Presentación del dossier.

Juan Bautista Lucca: Debates y embates de la politología.

Patricia Funes: Desarchivar lo archivado. Hermenéutica y censura sobre las ciencias sociales en Latinoamérica.

Marcelo Tadvald: Límites y posibilidades de una antropología global.

Paola Bayle: Emergencia académica en el Cono Sur. El programa de reubicación de los científicos sociales.

Jorge Rovira Mas: El desarrollo de la sociología en Centroamérica.

Debate

Fernando Cortés: Los métodos cuantitativos en las ciencias sociales de América Latina

Temas

Rafael Correa: Una academia comprometida con las necesidades de América Latina

Ensayo gráfico:

Grupo experimentos culturales: La tienda.

Reseñas

Guillermo Fontaine e Iván Narváez, editores, Yasuni en el siglo XXI. Estado ecuatoriano y la conservación de la Amazonía – *Francisco Neira.*

Lisa Hilbink, *Judges Beyond politics in democracy and dictatorship. Lesson from Chile* – *Ana Belén Benito*

Anthony Bebbington, editor, Minería, movimientos sociales y respuestas campesinas. Una ecología política de las transformaciones territoriales – *Cesar Bedoya.*

Manuel Alcántara, Ludolfo Paramio, Flavia Freidenberg y José Déniz, Reformas económicas y consolidación de la democracia – *Cecilia Rodríguez*

Carlos Vladimir Zambrano, editor, Etnopolíticas y racismo: conflictividad y desafío interculturales en América Latina – *Carolina Borda*

Mauro Cervino, editor, Violencia en los medios de comunicación. Generación noticiosa y percepción ciudadana – *Roberto Follari*



FLACSO
ECUADOR

Iconos es una publicación cuatrimestral de FLACSO-Ecuador

Pedidos y suscripciones: La Librería – FLACSO (laibreria@flacso.org.ec)

Canje: Biblioteca – FLACSO (biblioteca@flacso.org.ec)

La Pradera E7-174 y Av. Almagro, Quito-Ecuador. Teléfono: (00593) 2 3238888