

la Tendencia

—revista de análisis político—

Diálogo,
renovación y
unidad de las
izquierdas

No.12 **oct/nov**
2011

Director
Francisco Muñoz Jaramillo

Consejo Editorial
Jaime Arciniegas, Augusto Barrera, Jaime Breilh,
Marena Briones, Carlos Castro, Galo Chiriboga,
Eduardo Delgado, Julio Echeverría, Myriam Garcés, Luis Gómez,
Ramiro González, Virgilio Hernández, Guillermo Landázuri,
Luis Maldonado Lince, René Maugé, Paco Moncayo,
René Morales, Melania Mora, Marco Navas, Gonzalo Ortiz,
Nina Pacari, Andrés Páez, Alexis Ponce, Rafael Quintero,
Eduardo Valencia, Andrés Vallejo, Raúl Vallejo,
Gaitán Villavicencio

Coordinación Editorial de este número
Wilma Suquillo
David Echeverría

Edición
María Arboleda

Diseño, portada y gestión de imágenes
Verónica Ávila / Activa Diseño Editorial

Impresión
Gráficas Iberia

Auspicio



FES - ILDIS
Avenida República 500, Edificio Pucará
Teléfono (593) 2 2 562 103
Quito - Ecuador
www.fes-ecuador.org

Apoyo



CAFOLIS
Sevilla N24-349 y Guipuzcoa
Teléfono: (593) 2 2 322 6653
Quito - Ecuador
www.cafolis.org

Los editores no comparten, necesariamente, las opiniones vertidas por los autores, ni estas comprometen a las instituciones a las que prestan sus servicios. Se autoriza a citar o reproducir el contenido de esta publicación, siempre y cuando se mencione la fuente y se remita un ejemplar a la revista.

laTendencia
—revista de análisis político—

© de esta edición: cada autor
ISSN: 13902571
Octubre/Noviembre de 2011

laTendencia

—revista de análisis político—

Juan J. Paz y Miño Cepeda
Luis Verdesoto Custode
Carlos Larrea M.
Fernando Buendía
Betty Amores
Julio César Trujillo
Ramiro Ávila Santamaría
María Paula Romo
Norman Wray
Alberto Acosta
Mario Unda
Humberto Cholango
Rodrigo Collaguazo Pilco
Katuska King M.
Patricio Crespo Coello
Ximena Ponce
Alejandra Santillana
Katu Arkonada
Yves Vaillancourt
Francisco Hidalgo Flor
Paco Moncayo Gallegos
Orlando Pérez
Paúl Carrasco Carpio
Esperanza Martínez
Patricio Ruiz
Alfonso Espinosa Ramón
Carlos Castro Riera
Augusto Barrera
Diego Mancheno
Iván Carvajal
Mayra Garzón
Mathieu Perdriault
Claudia Detsch
Sergi Escribano Ruiz
Juan Pablo Mateo Tomé
Jorge G. León Trujillo
Annegret Mähler,
Gabriele Neußer
Almut Schilling-Vacaflor

12 oct/nov 2011



Coyuntura



5 EDITORIAL
Diálogo, renovación
y unidad de las
izquierdas
Francisco Muñoz Jaramillo

10 EL INFORME
PRESIDENCIAL
Cuatro temas de
debate nacional
Juan J. Paz y Miño Cepeda

16 Rafael Correa: «por
cariño o necesidad»
Luis Verdesoto Custode

24 Análisis parroquial y
social del Referéndum y
la Consulta 2011
Carlos Larrea M.

28 ASAMBLEA
NACIONAL
Correlación de fuerzas
y perspectivas de la
agenda parlamentaria
Fernando Buendía

34 Balance crítico
Betty Amores

38 La situación de la
justicia, hoy
Julio César Trujillo
Ramiro Ávila Santamaría

44 El Universo y la libertad
de expresión
María Paula Romo
Norman Wray

50 Unidad
Alberto Acosta

56 De la Consulta Popular
al Encuentro de
Movimientos Sociales
Mario Unda

60 Nuevos retos del
movimiento indígena
Humberto Cholango

63 Sin revolución agraria
y del mar ¿no hay
revolución!
Rodrigo Collaguazo Pilco

68 Ecuador y UNASUR ante
los posibles efectos
de una nueva crisis
económica internacional
Katuska King M.

72 La popularidad de
Correa
Patricio Crespo Coello

Política pública

78 La economía popular
solidaria y el régimen
de acumulación
Ximena Ponce

87 Los procesos políticos
de Ecuador y Bolivia
Alejandra Santillana
Katu Arkonada

92 El proyecto de sociedad
alternativa en Ecuador:
¿Socialismo o
Social-democracia
del siglo XXI?
Yves Vaillancourt



Política pública

98 Tierra y el horizonte
del cambio
Francisco Hidalgo Flor

102 Ley de comunicación
Paco Moncayo Gallegos

106 El revés y el derecho
del debate
Orlando Pérez

109 Del extractivismo a la
democratización
de la producción
Paúl Carrasco Carpio

113 Conflictos ambientales
Esperanza Martínez

117 El proyecto de ley
antimonopolio
Patricio Ruiz

120 ¿INNOVACIÓN
INSTITUCIONAL?
Ley de las
Universidades
Alfonso Espinosa Ramón

124 Reglamento de las
Universidades
Carlos Castro Riera

127 La ciudad que queremos
es la ciudad que
hacemos
Augusto Barrera
Diego Mancheno

Internacional

133 Crisis y rebelión
mundial de la juventud
Asonada estudiantil
chilena
Iván Carvajal

139 Crisis alimentaria:
una amenaza para todos
y todas
Mayra Garzón

143 El acaparamiento de las
tierras a gran escala en
el mundo El papel de las
firmas multinacionales
Mathieu Perdriault

148 Economía Ecológica
o Verde: ¿El modelo
económico del mañana
o pretexto fútil de los
países industrializados?
Claudia Detsch



152 La primavera
española
Sergi Escribano Ruiz

157 El 15-M
Juan Pablo Mateo Tomé

162 El nuevo ciclo
de la Izquierda
Latinoamericana
Jorge G. León Trujillo

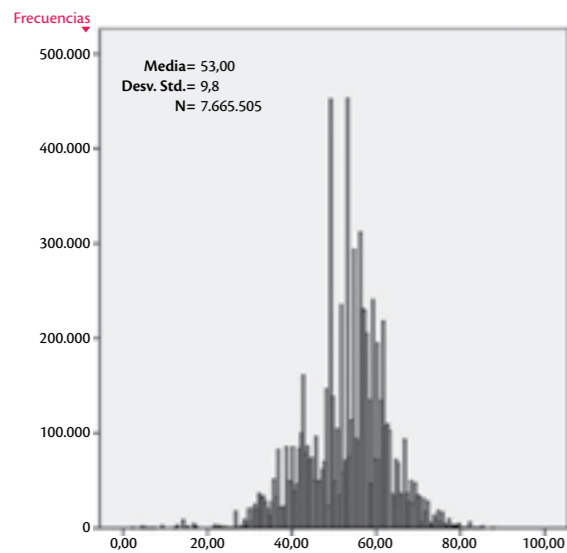
166 Oro negro y ambiciones
verdes. Política de
recursos naturales
en los países andinos
Annegret Mähler,
Gabriele Neußer y
Almut Schilling-Vacaflor



Análisis parroquial y social del Referéndum y la Consulta

2011

La Consulta Popular y el Referéndum convocados por el Gobierno en 2011 condujeron a la aprobación de las 10 preguntas planteadas, ya que en todos los casos el porcentaje del "sí" en el total de votos válidos superó el 50%, con un promedio del 53.6% (cuadro 1). Si bien la variación de los porcentajes de aprobación entre preguntas fue pequeña, fluctuando entre el 51,7% (pregunta 9) y el 56,5% (pregunta 1), la heterogeneidad regional de los resultados fue sorprendentemente alta. El "sí" obtuvo, en promedio, más de la mitad de los votos en 12 de las 24 provincias del país. En el ámbito parroquial, los porcentajes promedio de aprobación fluctuaron entre el 2% (parroquias Huasaga-Wampuk y Pumpuentza, Morona Santiago) y el 88% (parroquia San Vicente, Azuay). Los casos con apoyo al "sí" inferior al 30% fueron más bien excepcionales, como se observa en el gráfico 1. También se encuentran diferencias consistentes en el comportamiento electoral por sexo, siendo el apoyo femenino al "sí" algo inferior al masculino, con una diferencia promedio de 1,5%.



Este artículo presenta mapas parroquiales de las elecciones de 2011, y un análisis inicial de las tendencias observadas, con énfasis en las variaciones de los resultados electorales por sexo, región, etnicidad indígena, e incidencia de la pobreza. El análisis se inscribe en un trabajo conjunto de análisis geográfico y social de los resultados electorales, que se realiza entre el Consejo Nacional Electoral y la Universidad Andina Simón Bolívar.

Gráfico 1. Pregunta 3: Frecuencias por parroquias del porcentaje por el "sí" en votos válidos
Fuentes: Consejo Nacional Electoral y Unidad de Información Socio-ambiental, Universidad Andina Simón Bolívar, 2011 (www.cne.gob.ec, www.uasb.edu.ec).

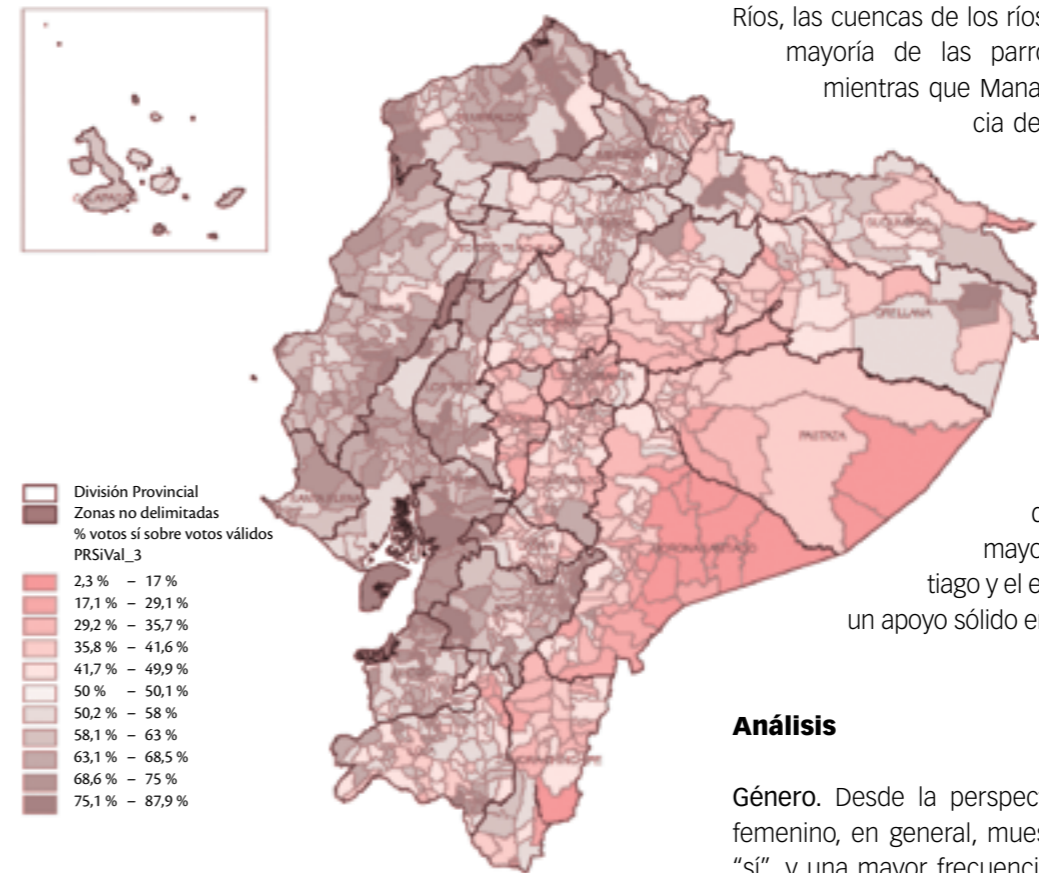
Cuadro 1. Porcentajes del "sí" en el total de votos válidos por sexo

Pregunta	Total	Hombres	Mujeres
1	56.5	57.7	55.3
2	54.2	55.4	53.0
3	53.0	54.2	51.7
4	52.0	53.3	50.8
5	52.7	53.9	51.4
6	53.5	54.5	52.5
7	52.4	51.9	52.8
8	54.9	54.2	55.6
9	51.7	52.4	51.1
10	55.1	55.8	54.3
Promedio	53.6	54.3	52.9 _{ww}

Fuentes: Consejo Nacional Electoral y Universidad Andina Simón Bolívar, 2011. (www.cne.gob.ec, www.uasb.edu.ec).

Mapa 1. Pregunta 3 : Porcentajes por el "sí" sobre los votos emitidos por parroquias

Fuentes: Consejo Nacional Electoral y Unidad de Información Socio-ambiental, Universidad Andina Simón Bolívar, 2011 (www.cne.gob.ec, www.uasb.edu.ec).



Mapas electorales por parroquias

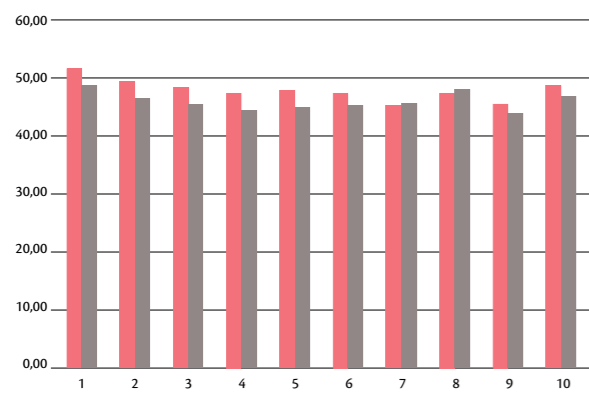
La Unidad de Información Socio-ambiental de la Universidad Andina Simón Bolívar ha difundido 150 mapas parroquiales, desagregados por sexo, sobre la consulta y el referéndum de 2011, como parte de un proyecto conjunto de investigación con el Consejo Nacional Electoral (www.campusvirtual.uasb.edu.ec/uisa/). En este artículo se presenta solamente un mapa con los votos por el "sí", como porcentaje sobre los votos válidos en la pregunta 3, que obtuvo el porcentaje de apoyo más cercano al promedio de las 10 preguntas realizadas.

El mapa 1 ilustra en tonos de gris las parroquias donde el "sí" obtuvo la mayoría de los votos válidos, y colorea en rojo las parroquias donde prevaleció el "no". Se observa una pronunciada heterogeneidad regional. El "sí" alcanza su mayor apoyo principalmente en el sur de la provincia de Guayas, la mayor parte de las parroquias de la provincia de Azuay, las estribaciones bajas de la cordillera occidental en Los Ríos, las cuencas de los ríos Daule y Babahoyo, y la mayoría de las parroquias en Esmeraldas, mientras que Manabí muestra una tendencia de apoyo al "sí" con cierta heterogeneidad y mayor definición en el interior oriental de la provincia. Las provincias fronterizas de Carchi, Loja y Sucumbios muestran resultados dispersos, mientras que el "no" prevalece con mayor fuerza en Morona Santiago y el este de Pastaza, y alcanza un apoyo sólido en la sierra central.

Análisis

Género. Desde la perspectiva de género, el voto femenino, en general, muestra un menor apoyo al "sí", y una mayor frecuencia de votos nulos. Como

Gráfico 2. Porcentaje del "sí" en votos emitidos por sexo y pregunta

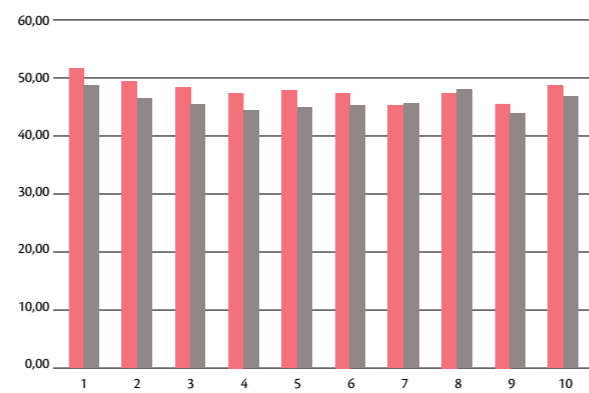


Fuentes: Consejo Nacional Electoral y Unidad de Información Socio-ambiental, Universidad Andina Simón Bolívar, 2011 (www.cne.gob.ec, www.uasb.edu.ec).

excepciones se destacan las preguntas 7, referida a la prohibición de juegos de azar, y la 8, sobre la muerte de animales en espectáculos públicos, en las que el voto femenino por el "sí" superó al masculino (gráficos 2 y 3 y cuadro 1).

Etnicidad Indígena y Región. La similitud entre el mapa 1 de resultados electorales y el mapa 2, que muestra los porcentajes de población indígena por parroquias, es considerable. Para explorar con mayor detalle esta similitud se elaboró un modelo de regresión múltiple con los resultados electorales por parroquia (porcentaje del "sí" sobre votos válidos en pregunta 3) como variable dependiente, con variables dependientes ficticias regionales para la Sierra y Amazonía, así como el porcentaje de población indígena como variables independientes. Se encontraron asociaciones significativas con todas las variables, al 1% de significación. El modelo, todavía preliminar, muestra una asociación negativa entre el porcentaje de población indígena y el voto por el "sí", de tal manera que una parroquia hipotética con el 50% de población indígena tendría un voto por el "sí" inferior en 7% a una parroquia de la misma región sin población

Gráfico 3. Porcentaje nulos en votos emitidos por sexo y pregunta

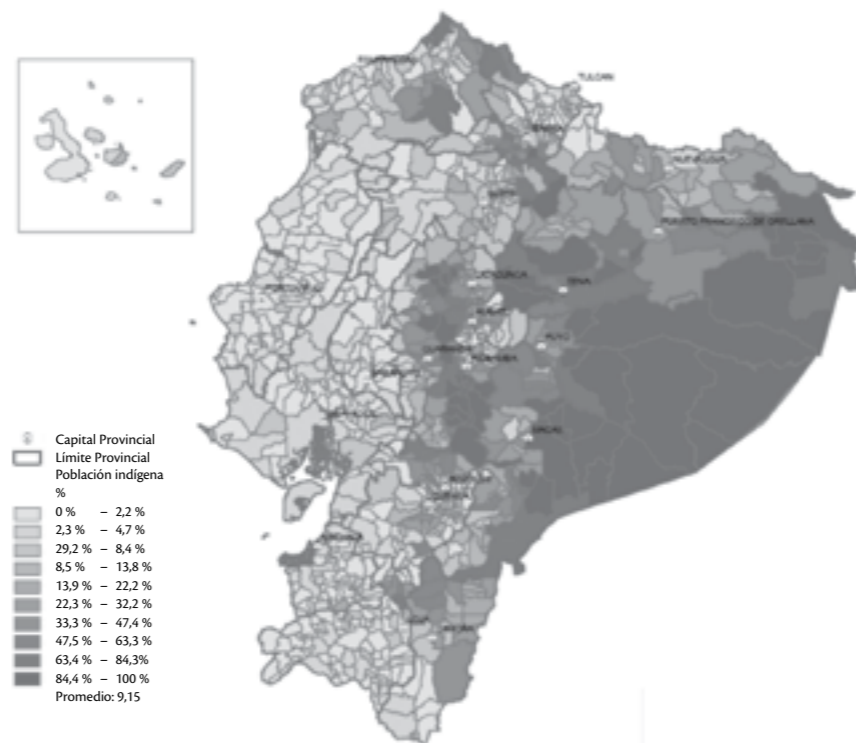


Fuentes: Consejo Nacional Electoral y Unidad de Información Socio-ambiental, Universidad Andina Simón Bolívar, 2011 (www.cne.gob.ec, www.uasb.edu.ec).

indígena. Desde la perspectiva regional, el modelo sugiere el mayor apoyo al "sí" en la Costa, mientras que, bajo condiciones similares, la Sierra muestra un apoyo al "sí" inferior al de la Costa en 7,8%, siendo esta diferencia de 12,4% para la Amazonía.

Mapa 2. Porcentajes de población indígena por parroquias: 2001

Fuentes: Unidad de Información Socio-ambiental, Universidad Andina Simón Bolívar, 2011, con base en: INEC. Censo de Población y Vivienda, 2001. (www.cne.gob.ec, www.uasb.edu.ec).



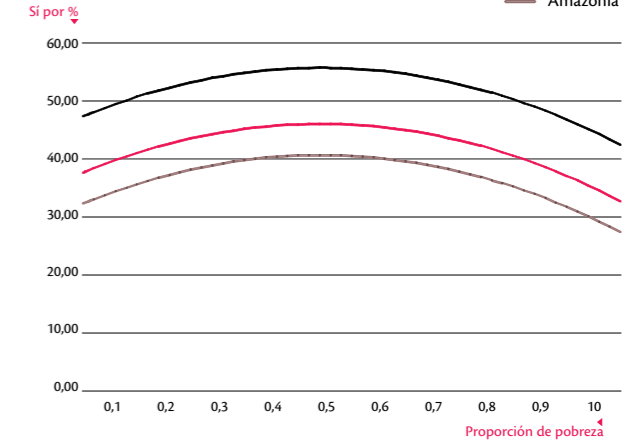
Pobreza. Un modelo tentativo similar de regresión, en el cual las variables independientes son la incidencia de la pobreza y las variables ficticias regionales, sugiere un comportamiento curvilíneo del apoyo al "sí" respecto a la pobreza, de tal forma que el apoyo al "sí" alcanza sus valores mayores en parroquias con niveles medios de pobreza, entre el 40% y el 60%, mientras que tanto las parroquias más pobres del país como las de condiciones sociales comparativamente altas muestran un apoyo inferior (gráfico 4).

El mapa de apoyo al "sí" por parroquias en la ciudad de Quito (mapa 3) confirma un desempeño del voto por el "sí" más favorable en las parroquias del sur de la ciudad, con predominio de estratos populares, mientras que las parroquias con estratos medios y altos mostraron menor apoyo a esta opción.

Área de residencia. En general se encontró que, una vez incluidas las diferencias regionales, y las variables étnicas y sociales presentadas, no se mantenía una diferencia estadísticamente significativa entre parroquias urbanas y rurales en su apoyo al "sí". El modelo con la incidencia de la pobreza mostró una asociación negativa marginalmente significativa con el área urbana,¹ que sugiere que habría un apoyo mayor a esta opción en las parroquias rurales frente a las urbanas, con una diferencia del 2%.

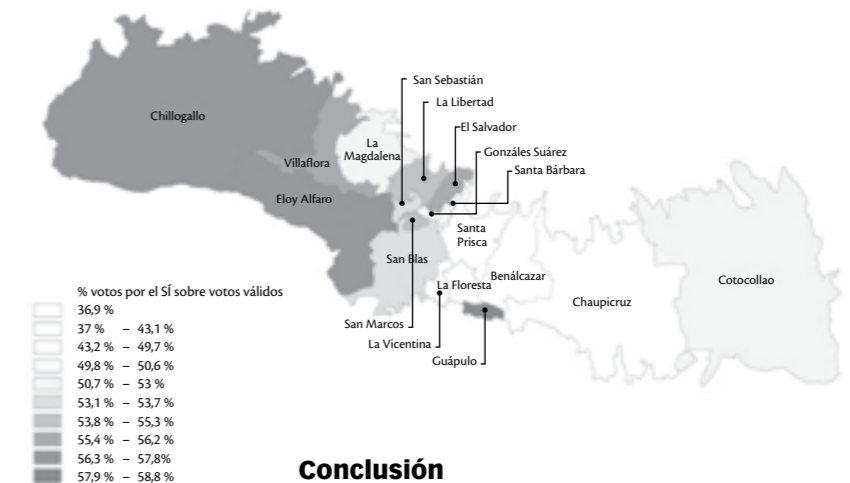
¹ Fuentes: Consejo Nacional Electoral y Unidad de Información Socio-ambiental, Universidad Andina Simón Bolívar, 2011 (www.cne.gob.ec, www.uasb.edu.ec).

Gráfico 4. Pregunta 3: Regresión del apoyo al sí respecto a pobreza y región



Fuente: Unidad de Información Socio-ambiental, Universidad Andina Simón Bolívar, 2011, con base en Consejo Nacional Electoral.

Mapa 3. Pregunta 3: Porcentajes por el "sí" sobre votos válidos en Quito por parroquias



Conclusión

El análisis geográfico y social de los resultados del Referéndum muestra que, si bien las diferencias entre preguntas son relativamente pequeñas, existe una considerable heterogeneidad en el ámbito regional, y también se observan diferencias de género. Los resultados iniciales muestran que el apoyo al "sí" fue mayor en la Costa, intermedio en la Sierra y menor en la Amazonía, que esta opción alcanza mayores valores entre los varones, que disminuye con la población indígena, y que también alcanza niveles más altos entre estratos populares, declinando tanto en las parroquias más pobres como en aquellas con mejores condiciones de vida.