

ECUADOR

Debate₉₇

Quito/Ecuador/Abril 2016

Migraciones y Violencias

En medio de la tormenta perfecta:
agonía de la Revolución Ciudadana
y retiro del Caudillo

América Latina (2002-2013):
¿Reversión de las tendencias
excluyentes del capitalismo
neoliberal?

Conflictividad socio-política:
noviembre 2015-febrero 2016

Violencias hacia los migrantes en
México: un ejercicio conceptual

Movilidad humana, irregularidad y
“tráfico ilícito de migrantes”

Políticas migratorias restrictivas y
violencia institucional contra los
migrantes

Vulnerabilidad y violencia en el
corredor Centroamérica-México-
Estados Unidos

Inmigración de menores
centroamericanos y reacciones en
Estados Unidos

La migración indocumentada en
México: Estadísticas para el análisis

¿Crisis migratoria contemporánea?
Complejizando dos corredores
migratorios globales

¿Qué hay detrás de las normas?
Análisis institucional del acceso al
agua de los campesinos arroceros

La construcción política desde los
imaginarios indígenas

ECUADOR DEBATE 97

Quito-Ecuador • Abril 2016

PRESENTACIÓN / 3-5

COYUNTURA

- En medio de la tormenta perfecta: agonía de la Revolución Ciudadana y retiro del Caudillo / 7-23
Felipe Burbano de Lara
- América Latina (2002-2013): ¿reversión de las tendencias excluyentes del capitalismo neoliberal? / 25-40
Wilma Salgado Tamayo
- Conflictividad socio-política: noviembre 2015-febrero 2016 / 41-46
Patricio Pilca

TEMA CENTRAL

- Violencias hacia los migrantes en México: un ejercicio conceptual / 47-66
Rodolfo Casillas R.
- Movilidad humana, irregularidad y “tráfico ilícito de migrantes” / 67-83
Gardenia Chávez y Javier Arcentales Illescas
- Políticas migratorias restrictivas y violencia institucional contra los migrantes / 85-102
María Dolores París Pombo
- Vulnerabilidad y violencia en el corredor Centroamérica-México-Estados Unidos / 103-121
Natalia Armijo Canto; Raúl Benítez Manaut
- Inmigración de menores centroamericanos y reacciones en Estados Unidos / 123-141
Luis A. Romero; Néstor Rodríguez
- La migración indocumentada en México: Estadísticas para el análisis / 143-153
Argelia Gallegos
- ¿Crisis migratoria contemporánea? Complejizando dos corredores migratorios globales / 155-171
Soledad Álvarez Velasco

DEBATE AGRARIO-RURAL

- ¿Qué hay detrás de las normas? Análisis institucional del acceso al agua de los campesinos arroceros / 173-184
Iñigo Arrazola

ANÁLISIS

- La construcción política desde los imaginarios indígenas / 185-192
Luis Alberto Tuaza Castro

RESEÑAS

- De Velasco a Correa. Insurrecciones populismos y elecciones en Ecuador, 1944- 2013 / 193-195
- Desarrollo rural y cooperativismo agrario en Ecuador. Trayectorias históricas de los pequeños productores en la economía global / 196-198

La migración indocumentada en México: Estadísticas para el análisis

Argelia Gallegos¹

De acuerdo a las estadísticas compiladas por el gobierno mexicano y norteamericano, la migración de mexicanos y centroamericanos a Estados Unidos ha mantenido una tendencia alta que se refleja en los actos de devolución a los países de origen. La migración ecuatoriana en este contexto es de menor magnitud. Las estadísticas revelan acerca de la población extranjera que migra de manera documentada e indocumentada pero no ofrece una perspectiva de rasgos étnicos o identidad sexual.

Este anexo estadístico tiene como objetivo presentar las estadísticas migratorias del gobierno de México y de Estados Unidos, así como un estudio estadístico reciente sobre niñas y niños migrantes, de tres países centroamericanos y del Ecuador del 2001 al 2015. Aunque en el procesamiento interno participan distintas dependencias, las cifras corresponden a los registros administrativos de las labores de detención y devolución de extranjeros indocumentados del Instituto Nacional de Migración (INM) de México, por lo que el crédito institucional en cuadros y gráficos se le asigna a este Instituto. Las series de información estadística dan cuenta de las tendencias y cantidades de los flujos migratorios de paso que ocurren en México. Con el fin de ampliar el horizonte regional de análisis y que se puedan alentar nuevas investigaciones con sus-

tento estadístico, en los últimos cuadros y gráficos se presentan datos de La Oficina de Censo de Estados Unidos 2010 y del *Migration Policy Institute* de enero de 2016, con la finalidad de mostrar el número de centroamericanos, ecuatorianos y mexicanos que logran su cometido de llegar a Estados Unidos de Norteamérica. La migración de paso indocumentada sigue fluyendo y las políticas de contención siguen siendo de corto alcance; los datos así lo muestran, y evidencian algo más que el analista puede argumentar.

Para procesar y analizar la información se utilizó estadística descriptiva, dado que el objetivo principal es presentar de forma clara y resumida el número de eventos de migrantes centroamericanos y ecuatorianos que intentaron llegar a Estados Unidos de Norteamérica cru-

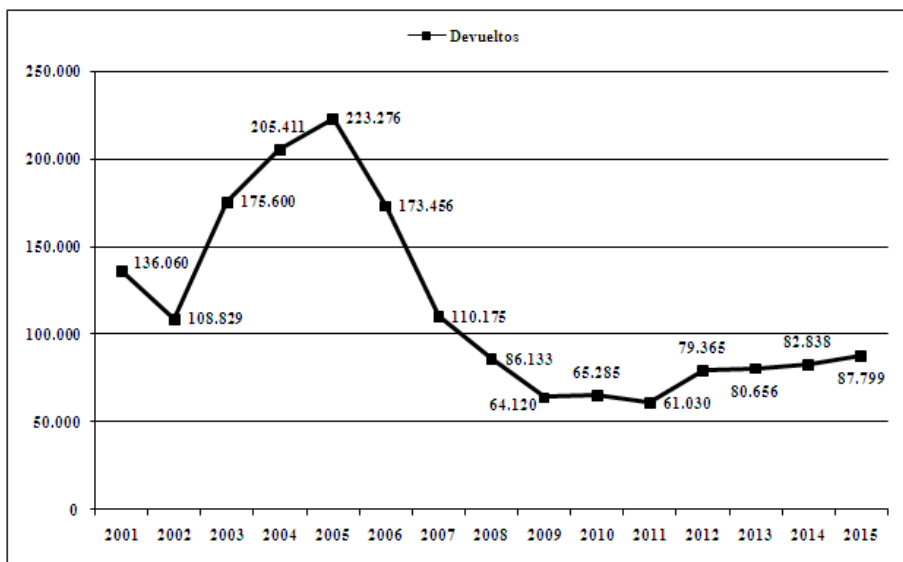
¹ Economista y demógrafa. Estudiante del Doctorado en Ciencias Sociales de la Universidad Autónoma Metropolitana Unidad Xochimilco, en la ciudad de México. Correo: argelg@gmail.com

zando por México y fueron detenidos por autoridades gubernamentales. Dado que las series reúnen 15 años de estadísticas migratorias, es importante señalar:

1. El gobierno de México ha realizado cambios en los nombres de las series estadísticas, por lo que de 2001 a 2012, la serie estadística se llama Extranjeros alojados y devueltos y de 2013 a 2015 la serie es nombrada Extranjeros presentados y devueltos. Estos cambios se presentan acordes con las modificaciones de la Ley de Migración de mayo de 2011 y de su reglamento en noviembre de 2012, mismos que implicaron ajustes en los procedimientos y formatos administrativos que recaban los registros de la estadística migratoria. En esta presentación se utilizan los conceptos institucionales como otra forma de alentar el análisis de la terminología gubernamental, que también merece una revisión crítica.
2. Las estadísticas del gobierno de México se refieren a eventos realizados hacia los migrantes y no al número de migrantes que cruzó el límite fronterizo sin la documentación correspondiente. Así, cada evento refiere a un intento frustrado de migrar, por lo que un migrante puede registrar más de un evento al año. Dicho de otro modo, en esa manera de registro, ya arcaica dado el desarrollo tecnológico y de conocimiento especializado, el número de eventos será siempre mayor al número de personas.
3. Los datos presentados no incluyen número de migrantes que lograron llegar a su destino.
4. Las cifras no incluyen migrantes desaparecidos ni migrantes fallecidos, que en el caso de México sigue siendo una incógnita aún no atendida.
5. Las cifras estadísticas presentadas en la categoría de centroamericanos indocumentados corresponden a los flujos migratorios de El Salvador, Guatemala y Honduras.
6. No se incluyen estadísticas por sexo debido a que el INM no realiza desagregación por sexo en las cifras de eventos de centroamericanos por nacionalidad. Las cifras de sexo están disponibles únicamente para los centroamericanos en su conjunto.
7. Se presentan estadísticas migratorias de personas menores de 18 años acompañadas y no acompañadas a partir del 2010. Dos son las razones de este corte temporal: 1) Históricamente, los registros estadísticos del gobierno de México sobre la migración internacional no hacían diferencia de sexo o edad; 2) hacia finales de 2008 se inicia un proceso de diferenciación en esos registros que fue desarrollado y estandarizado hasta su expresión actual que sólo permite tener datos con ese nivel de desagregación de 2010 en adelante. No obstante, como también se podrá observar en los cuadros correspondientes, la distinción por sexo, por ejemplo, es una tarea inconclusa.

Históricamente hablando, el flujo migratorio internacional e indocumentado de paso por México es un proceso reciente en que participan de manera destacada sólo algunos países. De acuerdo con los datos presentados por el INM el mayor número de eventos de migrantes extranjeros indocumentados en el periodo de análisis se presentó en 2005, el cual asciende a 232.157 eventos, en el que el mayor porcentaje corresponde a nacionales de Guatemala. El menor número de eventos se presentó en 2011, volumen que corresponde a 61.202

Gráfico 1
Eventos de población extranjera indocumentada asegurada y devuelta por el INM de México, 2001-2015



Fuente: Elaboración propia con base en Estadísticas del Instituto Nacional de Migración, 2001-2015.

(gráfico 1). ¿Qué fue lo que ocurrió, una baja del flujo o, más bien problemas de otra índole?²² Es importante señalar que del total de flujos migratorios que registra el INM más de 90% corresponde a los cuatro países señalados con anterioridad. Sin embargo, el mayor número de eventos corresponde a Guatemala y Honduras, las cifras siguen el mismo patrón para las estadísticas de niñas, niños y adolescentes.

El factor económico es una de las principales variables que incentiva los flujos migratorios. Sin embargo, el incremento

de la violencia extrema, secuestros, extorsiones y violaciones que se presenta en México y diferentes problemas sociales vinculados a la delincuencia organizada en los lugares de origen y tránsito no han sido obstáculo que detenga los flujos migratorios. En consecuencia, la economía y los problemas sociales no tienen una sola manera de entenderse, explicarse y asumirse por los sectores sociales involucrados, aparte de que su creciente vinculación alienta el análisis multifactorial y multidisciplinario.

3 Se recomienda la consulta de dos textos de Casillas R., Rodolfo: 1) "Para entender el presente de la migración: Notas sobre las instituciones de gobierno y la política migratoria mexicana en los albores del siglo XXI" en revista *Migración y Desarrollo*, Vol. 13, Núm. 24, Universidad Autónoma de Zacatecas, pp. 47-80, 1er semestre de 2015, [www: migracionydesarrollo.org](http://www.migracionydesarrollo.org), y 2) "La construcción del dato oficial y la realidad institucional: la disminución del flujo indocumentado en los registros del INM", *Revista Migración y Desarrollo*, Universidad Autónoma de Zacatecas, Vol. 10; Núm. 19, 2012, pp. 33-60, Zacatecas, México.

Las estadísticas presentadas por el INM, como se menciona líneas arriba, señalan que el mayor número de población extranjera devuelta ocurrió en 2005 y el menor volumen en 2011. Sin embargo, en 2005 el mayor número de población deportada fue proveniente de Guatemala, Honduras y El Salvador, los cuales abonaron al flujo migratorio el siguiente número de personas: 100.948; 72.648 y 34.572 personas respectivamente. A lo largo de los 15 años, el promedio de eventos registrados de migrantes asegurados es de 126.819 y de devueltos asciende a 114.147 eventos por año. Como se ha visto, el número de eventos de personas que han sido deporta-

das es mayor para la población migrante de Guatemala. Ello es muy posible que la vecindad territorial facilite la migración internacional, a la vez que una proporción indeterminada de migrantes respondan a otro tipo de migración y no necesariamente sean migrantes de paso internacional.

Para el caso de Ecuador, éste sigue los patrones establecidos por los tres países señalados, pero del flujo total de los 4 países Ecuador aporta el 1.1% del total, en términos absolutos el promedio del flujo migratorio ecuatoriano es de 1.116. No obstante, el mayor volumen de ecuatorianos asegurados por el INM fue en 2006, con un total de 3.276 personas y

Cuadro 1 Eventos de población extranjera indocumentada devuelta por el INM de México, 2001-2015			
Años	Total general de población devuelta	Población de Centroamérica y Ecuador devuelta	% de Nacionalidades seleccionadas con respecto al total de devoluciones
2001	138.475	136.060	98.26
2002	110.573	108.829	98.42
2003	178.519	175.600	98.36
2004	211.218	205.411	97.25
2005	232.157	223.276	96.17
2006	179.345	173.456	96.72
2007	113.206	110.175	97.32
2008	87.386	86.133	98.57
2009	64.447	64.120	99.49
2010	65.802	65.285	99.21
2011	61.202	61.030	99.72
2012	79.426	79.365	99.92
2013	80.902	80.656	99.70
2014	107.814	82.838	76.83
2015	155.418	87.799	56.49

Fuente: Elaboración propia con base en Estadísticas del Instituto Nacional de Migración, 2001-2015.

Gráfico 2
Eventos de población extranjera indocumentada asegurada por el INM de México, por nacionalidad, 2001-2015

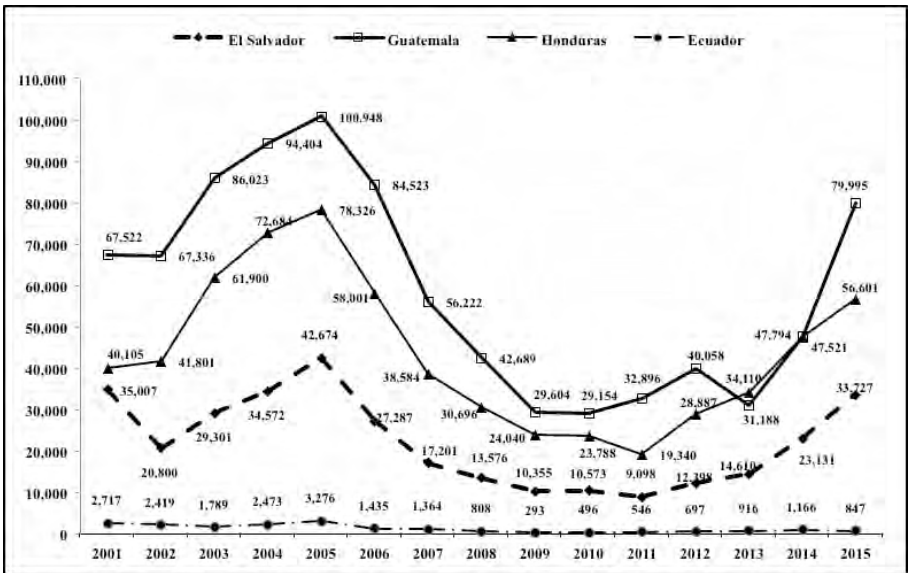
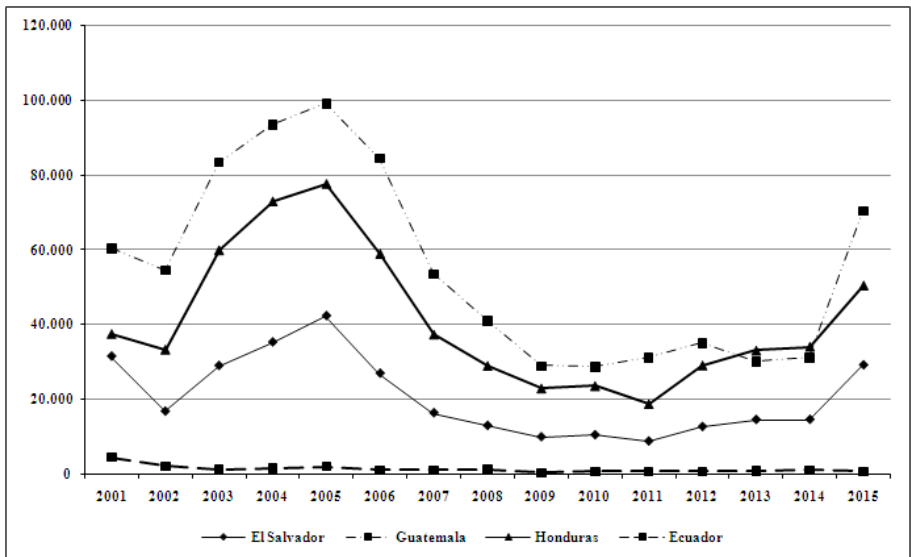


Gráfico 3
Eventos de población extranjera indocumentada devuelta por el INM de México, por nacionalidad, 2001-2015



Fuente: Elaboración propia con base en Estadísticas del Instituto Nacional de Migración, 2001-2015

el menor fue en 2010 con 293 migrantes (gráfico 2). A pesar de que en los últimos 10 años el número de migrantes provenientes de Ecuador ha aumentado, aun no son un volumen poblacional importante en comparación con los centroamericanos aquí analizados.

Para el caso de las cifras de eventos de población extranjera indocumentada devuelta por el inm de México, por nacionalidad, 2001-2015, las cifras entre eventos de migrantes asegurados y devueltos son muy similares, dado que cuando alguno de los asegurados presenta sus papeles migratorios se le libera (gráficos 2 y 3).

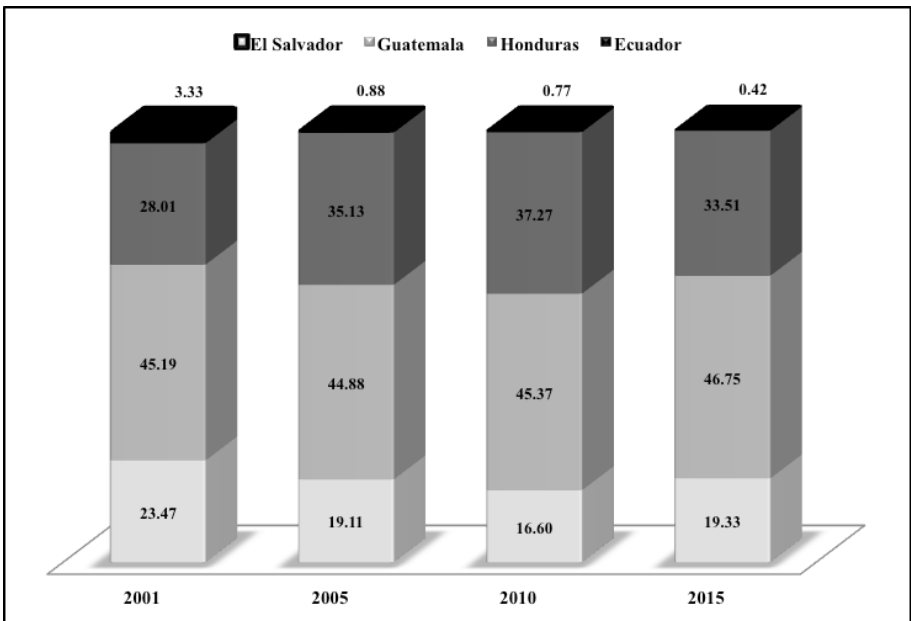
El número de eventos que registró la población de estos cuatro países para

2015 fue de 150.799 personas, cifra que se encuentra por arriba del promedio de análisis de los 15 años presentados. El gráfico cuatro presenta la distribución porcentual de centroamericanos y ecuatorianos de 2001, 2005, 2010 y 2015. Los datos señalan que existe un comportamiento similar para los cuatro años seleccionados, cerca del 50% del flujo lo aporta Guatemala, le sigue Honduras con aproximadamente el 35%, y menos del 1% Ecuador. Es importante señalar que sólo en 2001 Ecuador aportó poco más del 3% al total de eventos registrados.

El cuadro 2 presenta el número de eventos totales que se registraron en México durante 2015. En total fueron contabilizados 190.366 eventos de los

Gráfico 4

Distribución porcentual de eventos de población extranjera indocumentada devuelta por el INM de México, por nacionalidad, 2001-2015



Fuente: Elaboración propia con base en Estadísticas del Instituto Nacional de Migración, 2001-2015

cuales el 89.91% representa a eventos de población de Guatemala, Honduras, El Salvador y Ecuador. Del total de los 3.416 eventos devueltos por deportación y 123.985 de eventos de devolución por retorno asistido, el 33% y 98% son de los países enlistados con anterioridad.

Un dato que no debe pasarse por alto, debido a la grave problemática que presenta, es el número de eventos de niñas, niños y adolescentes (NNA) que intentaron migrar, el cual asciende para 2015 a 28.017, el 90% de total de menores corresponde a los cuatro países que se está analizando (cuadro 2).

Cuadro 2 Eventos de población extranjera irregular en México según tipo de resolución migratoria, 2015		
Población extranjera irregular en México	Total	% de población centroamericana* y ecuatoriana
Presentada	190.366	89.91
Devoluelta por deportación	3.416	33.75
Devoluelta por retorno asistido	123.985	98.03
Menor de 18 años devuelta por retorno asistido	28.017	99.00

Fuente: Elaboración propia con base en Estadísticas del Instituto Nacional de Migración, 2015

* Los países que integran esta categoría son: El Salvador, Guatemala y Honduras.

Si bien, la migración infantil siempre ha estado presente, fue en 2014 que se presentó una crisis de menores migrantes no acompañados, según dijo el presidente B. Obama. El gobierno estadounidense señaló que más de 51.000 niñas, niños y adolescentes fueron detenidos, cerca del 80% de ellos no eran acompañados (Oficina de Washington para Asuntos Latinoamericanos, 2014). Ante

las estadísticas presentadas, el gobierno de México dio nuevo aliento a un programa emergente en la frontera sur del país y promulgó la Ley General de Derechos de Niñas, Niños y Adolescentes en diciembre de 2014, que de alguna manera incluye a los NNA migrantes. Algunos de los resultados de la respuesta gubernamental mexicana se plasman en las cifras de 2014 y 2015, con un incremento en el número de detenciones y devoluciones, pero, como también muestra otra fuente, y además se presentan datos más adelante, el número de NNA en Estados Unidos en los últimos tiempos sigue creciendo. Es decir, el flujo migratorio indocumentado de extranjeros sigue pasando por México.

Según datos del INM, entre 2010 y 2013 se presentó un total 23.522 de eventos de menores, registrándose el mayor volumen en el grupo de edad de 12-17 años. Los datos permiten mostrar que el mayor número de eventos de menores se presenta en los varones. Los datos también permiten señalar que 2013 fue el año que registró el mayor número de eventos de detención, 8.577, y el año con el menor flujo fue 2011 con un total de 4.129 de eventos de detención de menores de 18 años.

Los datos para NNA siguen los patrones establecidos por el total de la población en general, es decir Guatemala, Honduras y El Salvador presentan el mayor número de eventos y Ecuador un reducido número. Las cifras de los menores de 18 años para 2013 de los países enlistados con anterioridad señalan que se presentaron 3.686 eventos de hondureños, 3.012 eventos de guatemaltecos, 1.703 de salvadoreños, y 73 eventos de ecuatorianos. Cerca del 60% de los eventos se presentan en el grupo

Cuadro 3 Eventos de población extranjera indocumentada y menor de 18 años, devuelta y de retorno asistido, por el INM de México, según continente, país de nacionalidad, grupos de edad, condición de viaje y sexo, 2010-2013												
Continente nacionalidad/ grupos de edad y condición de viaje	2010			2011			2012			2013		
	H	M	Total	H	M	Total	H	M	Total	H	M	Total
Total general	3.735	1.115	4.850	3.241	888	4.129	4.552	1.414	5.966	6.242	2.335	8.577
De 12 hasta 17 años	3.257	764	4.021	2.867	637	3.504	4.104	1.051	5.155	5.409	1.622	7.031
Acompañados	946	362	1.308	575	231	806	863	384	1.247	1.012	534	1.546
No acompañados	2.311	402	2.713	2.292	406	2.698	3.241	667	3.908	4.397	1.088	5.485
De 0 hasta 11 años	478	351	829	374	251	625	448	363	811	833	713	1.546
Acompañados	372	301	673	309	213	522	382	328	710	741	637	1.378
No acompañados	106	50	156	65	38	103	66	35	101	92	76	168
El Salvador	657	315	972	574	196	770	909	371	1.280	1.147	556	1.703
De 12 hasta 17 años	535	227	762	497	153	650	799	285	1.084	983	407	1.390
Acompañados	198	119	317	113	60	173	197	115	312	222	123	345
No acompañados	337	108	445	384	93	477	602	170	772	761	284	1.045
De 0 hasta 11 años	122	88	210	77	43	120	110	86	196	164	149	313
Acompañados	90	73	163	53	32	85	94	76	170	141	116	257
No acompañados	32	15	47	24	11	35	16	10	26	23	33	56
Guatemala	1.447	486	1.933	1.530	405	1.935	1.893	500	2.393	2.319	693	3.012
De 12 hasta 17 años	1.267	343	1.610	1.365	299	1.664	1.770	400	2.170	2.172	571	2.743
Acompañados	355	147	502	296	101	397	400	135	535	377	177	554
No acompañados	912	196	1.108	1.069	198	1.267	1.370	265	1.635	1.795	394	2.189
De 0 hasta 11 años	180	143	323	165	106	271	123	100	223	147	122	269
Acompañados	156	132	288	148	89	237	107	93	200	131	111	242
No acompañados	24	11	35	17	17	34	16	7	23	16	11	27
Honduras	1.472	220	1.692	1.065	223	1.288	1.672	497	2.169	2.660	1.026	3.686
De 12 hasta 17 años	1.343	144	1.487	957	142	1.099	1.494	341	1.835	2.166	599	2.765
Acompañados	361	76	437	154	51	205	260	125	385	382	216	598
No acompañados	982	68	1.050	803	91	894	1.234	216	1.450	1.784	383	2.167
De 0 hasta 11 años	129	76	205	108	81	189	178	156	334	494	427	921
Acompañados	96	64	160	92	78	170	155	143	298	447	396	843
No acompañados	33	12	45	16	3	19	23	13	36	47	31	78
Ecuador	38	17	55	21	19	40	14	8	22	50	23	73
De 12 hasta 17 años	33	10	43	20	19	39	14	7	21	40	17	57
Acompañados	5	5	10	6	9	15	2	3	5	18	10	28
No acompañados	28	5	33	14	10	24	12	4	16	22	7	29
De 0 hasta 11 años	5	7	12	1	-	1	-	1	1	10	6	16
Acompañados	1	3	4	1	-	1	-	1	1	6	6	12
No acompañados	4	4	8	-	-	-	-	-	-	4	-	4

Fuente: Estadísticas del Instituto Nacional de Migración, 2010-2013.

de 12 a 17 años de edad no acompañados; este dato es de suma importancia ya que los adolescentes son altamente susceptibles de ser víctimas de trata de personas en cualquiera de sus modalidades, aparte de que pueden ser obligados a enlistarse en las actividades de la delincuencia organizada como ocurre con personas de otros grupos etarios.

El Migration Policy Institute presentó en enero de 2016, un estudio titulado *Tendencias de la migración de niños no acompañados y familia desde Centroamérica* el cual señala que el mayor número de menores no acompañados se presentó entre la primavera y el verano del 2014 (pág. 1). Fue en junio de 2014 que ocurrió el mayor volumen cerca de 11.000 menores de 18 años no acompañados. Los datos de la Oficina de Aduanas y Protección de Fronteras (ICE, por sus siglas en inglés) señalan que hubo un incremento importante de niños migrantes y familias en verano y otoño de 2015, cifra que asciende a poco más 12.000 extranjeros indocumentados menores de 18 años.

Los expertos señalan que no se presentarán reducciones en los flujos migratorios de NNA de Centroamérica con destino a Estados Unidos, debido a los altos niveles de violencia, inseguridad alimentaria, pobreza, marginación, falta de oportunidades de empleo y escolaridad, factores que influyen para incrementar los flujos migratorios.

Las condiciones para llegar a los Estados Unidos de Norteamérica son cada vez más complejas y de mayor riesgo durante la travesía, lo que no impide el arribo de miles de centroamericanos y ecuatorianos a su destino. De acuerdo con La Oficina del Censo de Estados Unidos, fue en el periodo 2000-2004 que se registró la mayor tasa de creci-

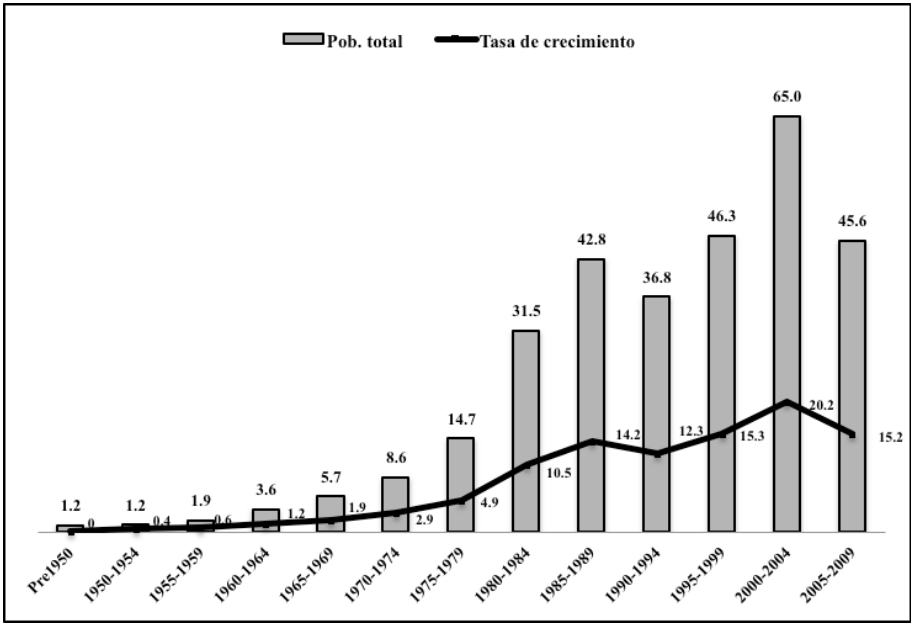
miento poblacional de población nacida en Centroamérica, la que asciende a 20.2 que en términos absolutos fue de 65.000 personas, le siguen los periodos de 1995-1999 con un crecimiento 15.3 y 2005-2009 con crecimiento de 15.2 (gráfico 5). Las menores tasas de crecimiento de población centroamericana en Estados Unidos se presentaron en los años cincuenta en una visión temporal amplia.

El Censo de Estados Unidos, 2010, señaló que para ese año habitaron 36'329.543 de personas nacidas en Centroamérica, México y Ecuador que viven en Estados, de ese total el 86% corresponde a mexicanos, le sigue los salvadoreños con 4.54%, guatemaltecos 2.87%, hondureños 1.7% y ecuatorianos con un 1.55%. El resto de los países que conforma Centroamérica abona al porcentaje menos del 1%.

El cuadro 4 permite conocer el crecimiento porcentual de estos grupos de población de 2000 a 2010, y el cual señala que el grupo que tuvo la mayor variación porcentual fue Honduras 191.1%, seguido por Guatemala 180.3% y El Salvador 151.1%; para el caso de Ecuador y México su variación ha sido de 116.7% y 54.7% respectivamente. Es importante señalar que el número de mexicanos y nicaragüense son los que registran las menores tasas de variación porcentual.

En el análisis de esta información se debe considerar que la oficina del Censo no clasifica a estos grupos poblacional entre población que cuenta con su documentación migratoria y la población indocumentada, por lo tanto las cifras no distinguen porcentajes de población indocumentada y documentada. Tampoco se sabe cuánta población ingresó el último año.

Gráfico 5
Población* nacida en Centroamérica residente en Estados Unidos por periodo de ingreso y
tasa de crecimiento, 1950 -2009



Fuente: SIMDE, UAZ. Estimaciones con base en U.S. Bureau of the Census, American Community Survey (acs) 2009.
 *Población en 10,000 de personas.

El Estado nación privilegia el registro de ciudadanos. De ahí que las estadísticas migratorias den cuenta de cuánta población extranjera migrante lo hace de manera documentada o indocumentada, tal y como se ha visto en cuadros y gráficos anteriores. Esos datos, aunque necesarios, son insuficientes en la caracterización sociodemográfica, particularmente para los países con poblaciones autóctonas, comúnmente llamadas indígenas. ¿Cuánta de esas poblaciones es migrante internacional indocumentada? Hasta el momento no hay manera de saberlo. Desde distintas perspectivas antropológicas y culturales, y para quienes sociológicamente les interesan los

aspectos sociales de la migración internacional con composición identitaria, entre otros, resulta más que pertinente saber qué pasa con esas poblaciones en específico. Si los generadores de política migratoria gubernamental y quienes la aplican desconocen ese elemento, cabe razonablemente la duda de una acción equívoca por una concepción igualmente equívoca o, si se prefiere, ¿cuál es el peso relativo en el migrante autóctono de sus razones, medios, formas y modalidades de la migración que sean distintos a los seguidos por quienes no lo son?, ¿acaso la migración internacional indocumentada borra las diferencias entre ciudadanos y campesinos,

Cuadro 4. Población nacida en México, Centroamérica y Ecuador que habita en Estados Unidos de Norteamérica, 2000-2010

	Año		
		2010	Variación % 2000-2010
México	20.640.711	31.798.258	54.1
Costa Rica	68.588	126.418	84.3
Guatemala	372.487	1.044.209	180.3
Honduras	217.569	633.401	191.1
Nicaragua	177.684	348.202	96.0
Panamá	91.723	165.456	80.4
El Salvador	655.165	1.648.968	151.7
Ecuador	260.559	564.631	116.7
Total	22.484.486	36.329.543	61.6

Fuente: U.S. Bureau of the Census, USA, 2010.

**Cuadro 5
Población Indígena en países seleccionados**

País	Grupos indígenas	% de la población total
Honduras	8	15.5
El Salvador	3	2.31
Guatemala	24	60
Nicaragua	8	14
Ecuador	28	7.1

Fuente: Censos de Población de cada país.

nuevo conocimiento que visibilice y no que oculte identidades sociales, sexuales y étnicas al interior de los estados nacionales...

entre hombres y mujeres, entre menores de 18 años y adultos? Si el conocimiento acumulado nos dice que no, entonces, cabe la pregunta qué pasa con la identidad indígena o no, y la identidad sexual (¿migra igual la población heterosexual que la homosexual, la bisexual, etcétera?), entre otras. El cuadro 5 presenta los grupos indígenas que registran los países seleccionados y su proporción relativa: esperemos que la invitación que aquí se hace sea aceptada y pronto tengamos