

# ANDINA MIGRANTE

Boletín del Sistema de Información sobre Migraciones Andinas - FLACSO Sede Ecuador - N.º 5 - Septiembre 2009

## Presentación

Esta quinta edición del boletín *Andina Migrante* tiene por objetivo tratar el tema de la crisis mundial en su relación con las migraciones andinas. El dossier central analiza las consecuencias de la actual crisis para los migrantes andinos en Estados Unidos y España; se enfatiza en la situación del empleo, la vivienda, el envío de remesas y el retorno. Un lugar destacado ocupa el análisis de las remesas por cuanto que los efectos de sus aumentos y reducciones no solo se hacen sentir en los migrantes y sus familias, sino al nivel de los estados de la región andina.



<http://ecuatorianosporelmundo.files.wordpress.com/2009/03/111.jpg>

Conviene aclarar que, por ser una crisis reciente, lo expuesto en este dossier reflexiona respecto de las consecuencias a manera de hipótesis. Del mismo modo, las evidencias encontradas reflejan las dificultades para entender a cabalidad la relación entre crisis y migraciones. Por lo tanto, la idea del boletín es poner en discusión los hallazgos que se refieren a este tema, con el fin de promover una mayor reflexión y generación de datos más sólidos.

En la sección Cultura, Bolívar Lucio nos habla de la cinta *Los tres entierros de Melquíades Estrada* protagonizada y dirigida por Tommy Lee Jones y guión de Guillermo Arriaga. Trata de la historia de un migrante que trabaja en la frontera México-Estados Unidos y las consecuencias de un entorno distante y hostil.

En la reseña del libro se presenta *Migraciones internacionales en América Latina: booms, crisis y desarrollo* de Andrés Solimano (coordinador). En éste se encuentran estudios de casos de cinco países: Argentina, Ecuador, Colombia, Chile y República Dominicana. La Coyuntura esta dedicada a la III Jornada Hemisférica sobre Políticas Migratorias que se celebra el 17, 18 y 19 de setiembre en la ciudad de Quito y tendrá como uno de sus ejes principales los impactos de la crisis global para los migrantes y sus familias.

Les invitamos a visitar el Sistema de Información sobre Migraciones Andinas (SIMA) en la siguiente dirección electrónica: [www.flacsoandes.org/web/sima.html](http://www.flacsoandes.org/web/sima.html). Ahí encontrarán la versión digital del boletín, así como la biblioteca virtual, bases de información estadística y legal, entre otros. Las personas que desean enviar sus comentarios pueden escribir a nuestro correo electrónico: [sima@flacso.org.ec](mailto:sima@flacso.org.ec).

## Sumario

### Tema central

**Crisis y migración: ¿el retorno esperado o búsqueda de alternativas?**  
Guido Duque y Natalia Genta Rossi  
*Página 2*

### Migración y cultura

**Los tres entierros de Melquíades Estrada**  
Bolívar Lucio  
*Página 11*

### Reseña

**Migraciones internacionales en América Latina: Booms, crisis y desarrollo**  
Andrés Solimano (coordinador)  
Natalia Genta Rossi  
*Página 12*

### Coyuntura

**III Jornada Hemisférica sobre Política Migratoria**  
*Página 14*

### Temas

**Bibliografía seleccionada sobre crisis y migraciones**  
*Página 15*



## DOSSIER CENTRAL

# Crisis y migración: ¿el retorno esperado o búsqueda de alternativas?

*Guido Duque y Natalia Genta Rossi*

## 1. Introducción a la crisis y principales características

Como se adelantó en la presentación, nuestro interés es mostrar rápidamente la complejidad de la crisis actual y la interconexión entre los diversos actores económicos, sociales y políticos involucrados; a partir de esto, se explicaría mejor la relación con las migraciones. De esta manera, buscamos presentar cómo podrían verse afectadas las economías latinoamericanas, en especial andinas, a través de uno de los mecanismos de transmisión de la crisis como son la migración y las remesas. También queremos caracterizar la situación de crisis que afecta a los migrantes andinos en los principales países de destino.

La actual crisis mundial, que afecta a los 192 países del mundo, es fruto del proceso globalizador que tiene como componente principal la interconexión entre economías nacionales. Pese a que el epicentro de esta crisis es Estados Unidos, existe una transmisión casi automática a las demás economías del mundo. Es, sin embargo, un fenómeno global: la estrecha vinculación de los mercados financieros se muestra en el hecho que uno de los disparadores de la crisis fue la quiebra de los fondos de inversión del banco francés BNP Paribas (9 de agosto de 2008). Esto significó, para Paul Krugman (2009), el inicio de la primera gran crisis financiera del siglo XXI.

La crisis financiera se inició en el sector inmobiliario estadounidense tras un fuerte proceso de especulación debido a la escasa regulación del sector y a excesivas facilidades de crédito sin las suficientes exigencias al contratante. Un problema particular era que se partía equivocadamente de la idea de que aunque las personas no pudieran pagar los préstamos, la venta de los inmuebles compensaría el monto adeudado.

Esto podría haber funcionado en algunos casos, pero la sobrevaloración de los inmuebles no podía sostenerse y empezó una caída estrepitosa del valor de las propiedades; el proceso de suspensión del pago de las hipotecas se generalizó. No se pudo realizar un proceso de renegociación debido a que, en gran parte de los casos, la deuda ya no estaba en manos de los hipotecarios



sino de una banca de inversión y ésta los ofertó en el mercado de valores. La dificultad asociada a esto es que la venta de la deuda hipotecaria fue hecha a un sector financiero que comienza un proceso especulativo a nivel del mercado de valores que no prevé el riesgo potencial del origen inicial de la deuda.

Así, la banca de inversión proveniente principalmente del sistema

financiero europeo y estadounidense entró en problemas al tener en sus manos instrumentos que no estaban adecuadamente respaldados por bancos o en instituciones hipotecarias, lo que afectó la confianza en el resto del sistema financiero. Los esfuerzos de la Reserva Federal estadounidense para contrarrestar la crisis, a través de la inyección de fondos, no surtieron efecto, ya que esto no pudo disminuir las tasas de interés, ni fomentar los préstamos.

Se redujeron los niveles de consumo de la población, el cierre de las líneas de crédito y la baja de las inversiones producto de las expectativas negativas con respecto a la crisis. Las altas tasas de interés evidenciaron la gran cantidad de personas sobre endeudadas, con lo que el sector de las tarjetas de crédito también se contagió de la crisis. (Krugman, 2009). Por otro lado, aumentó el desempleo lo que profundizó aún más la crisis, dado que las personas que tenían cierto nivel de estabilidad financiera, cayeron en mora de sus hipotecas al perder sus trabajos.

Ahora bien, los efectos sobre los mercados emergentes (Rusia, Brasil, México, Chile, Este de Europa) están relacionados a los movimientos especulativos. Muchas empresas se endeudaron con tasas de interés bajas de créditos provenientes de Japón para invertir en países de economías emergentes que tenían mayores niveles de rentabilidad, pero se encontraron con que éstos devaluaron su moneda para enfrentar la crisis. Es así que los agentes se vieron perjudicados porque para pagar la deuda en divisas debían tener una mayor cantidad de moneda del país donde hicieron la inversión.

Por lo tanto, los activos a nivel mundial cayeron de precio y del mismo modo el precio de las materias primas y otros productos, que tenían un

nivel creciente hasta 2008. De este modo cae el monto y los precios de las exportaciones, siendo Latinoamérica fundamentalmente perjudicada porque la demanda de *commodities* (materias primas o a granel) fue la primera en verse reducida. Al mismo tiempo, según el Sistema Económico Latinoamericano y del Caribe (SELA) se observa una reducción en la inversión extranjera directa, en las ayudas al desarrollo, en los montos de remesas, en los flujos de comercio, en la producción y en el empleo (SELA, 2009a).

Ante estos inconvenientes, cada país ha implementado diversas estrategias (inyección de fondos, reforma del sistema financiero, cambios en las políticas de aranceles, etc.) y es de notar que se realizaron algunos acercamientos entre los miembros de las principales potencias económicas (G-20) para tratar de dar una solución en conjunto. A pesar de estos avances en los procesos de integración, queda mucho por recorrer en este sentido; sobre todo pensando en que la mayor parte de los países no fueron partícipes de la negociación de las medidas a implementar, lo que puede ir en desmedro de la efectividad de tales políticas así como de procesos amplios de democratización.

Por lo tanto, no se puede entender a esta crisis sino como un sistema complejo de interrelaciones entre los agentes, los mercados y los estados. Esto pone en duda una vez más los supuestos de racionalidad perfecta de los agentes, ya que entran en juego no solo variables económicas, sino políticas. Por lo tanto, cualquier alternativa de solución debe abarcar la participación de todos los involucrados, desde una perspectiva integral que abarque lo económico y lo político.

Más allá de la explicitación de estos mecanismos de transmisión de la crisis, es de notar que los más afectados son los grupos sociales que se encuentran en las áreas donde la economía real es afectada. Así existe evidencia de una mayor tasa de desempleo en los sectores de la construcción en Estados Unidos y Europa, que ocupan mano de obra migrante. Se debe prestar atención a la dimensión política, pues se transita por un proceso de endurecimiento de las leyes migratorias y criminalización de los migrantes en situación de ilegalidad, dado que están ocupando espacios de trabajo que ahora sí podrían ser atractivos para la población nativa al enfrentarse ésta última al problema de un desempleo agudo.

## 2. La crisis y sus efectos en las migraciones

Debido a la recesión mundial que golpea a los principales países de destino de los migrantes latinoamericanos y andinos (Estados Unidos, España e Italia), los trabajadores migratorios se ven afectados por situaciones como la falta de empleo, la reducción de horas laborales y la disminución de sus ingresos. Esta recesión no solo tiene consecuencias para ellos, sino para la cadena de personas, familias e instituciones naciona-

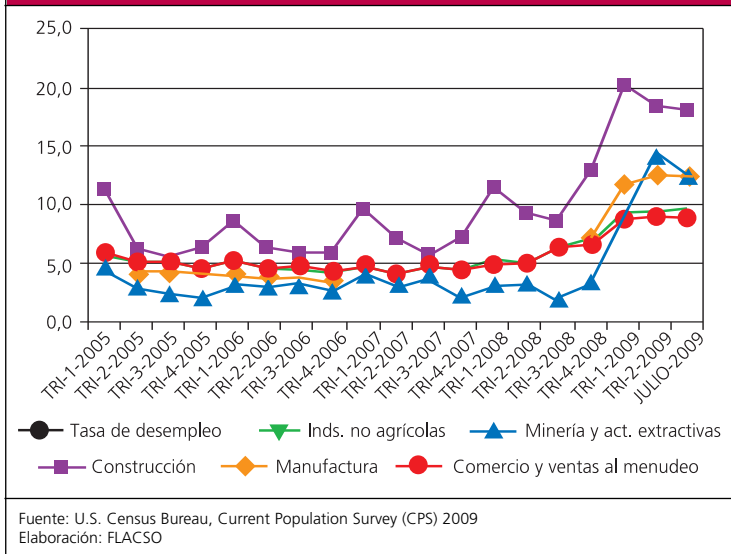
les y supranacionales que están de una u otra manera vinculados y que van desde las familias receptoras de remesas, pasando por las empresas remesadoras y otros intermediarios financieros; hasta el nivel macro: las economías de los estados. Por lo tanto, esta crisis en su relación con las migraciones implica desafíos en diversos niveles.

Varias son las teorías que intentan explicar la relación entre los ciclos económicos y las migraciones. Las dos explicaciones pioneras de las migraciones, son la teoría neoclásica y la teoría de la dependencia, situadas históricamente en las décadas de los años sesenta y setenta respectivamente. Luego de estas, varias son las teorías o hipótesis generadas a partir de estos principios orientadores. A manera de resumen, en la teoría neoclásica y sus continuadoras, las migraciones a nivel macro resultan de la desigual distribución espacial del capital y del trabajo. En las regiones o países "modernos" el factor trabajo es escaso en relación con el capital y el nivel de los salarios es elevado, mientras que en otros países o regiones ocurre lo contrario. En consecuencia, los trabajadores tienden a ir de países o regiones donde la mano de obra es abundante y los salarios bajos, a países donde la mano de obra es escasa y los salarios elevados (Arango, 2003).

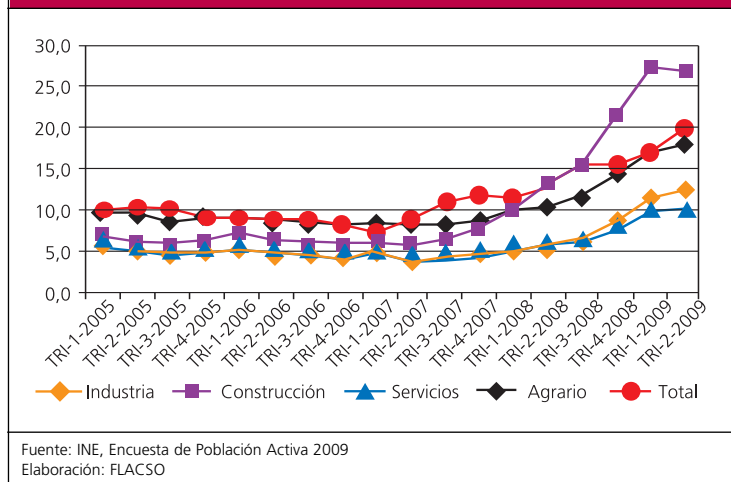
En épocas de crecimiento económico en los países desarrollados, hay menos disponibilidad de mano de obra, los salarios aumentan y de este modo se crean las condiciones para que la demanda de mano de obra extranjera llene las vacantes. Como resultado de esto, en épocas de crisis los incentivos para la inmigración disminuyen considerablemente. El informe Fondo Multilateral de Inversiones (FOMIN) del Banco Interamericano de Desarrollo (BID), expresa que en la medida que el trabajo disminuye en EEUU y Europa, quienes consideren migrar lo harán hacia países de su misma región lo que reforzaría la tendencia hacia mayores remesas intraregionales y una reducción de la dependencia de los países desarrollados que son fuente de remesas (BID, 2009).

Nociones que toman como base la teoría de la dependencia, consideran que las migraciones internacionales obedecen a una demanda permanente de mano de obra en las sociedades industriales avanzadas, lo que produce una segmentación en sus mercados de trabajo, a través de la cual los inmigrantes se concentran en trabajos inestables, de baja calidad, de baja productividad, intensivos en trabajo y no en capital (Acosta, 2003). Las economías del centro o desarrolladas necesitan trabajadores inmigrantes para ocupar los trabajos que no son atractivos para los trabajadores autóctonos. Así, el sector de la construcción, que sufrió las mayores pérdidas relativas de empleo durante esta crisis –como lo muestran las tasas de desempleo en los sectores de actividad (Gráficos 1 y 2)–, es uno de los sectores donde se concentra en mayor medida la mano de obra migrante

**Gráfico 1**  
Tasas de Desempleo por sector de actividad en Estados Unidos



**Gráfico 2**  
Tasas de Desempleo por sector de actividad en España



(Instituto Nacional de Estadística INE-España y U.S. Census Bureau).

En 2007, el 23,4% de los migrantes ecuatorianos en España se encontraba en el sector de la construcción, así como el 22,4% de los bolivianos, el 15,6% de los peruanos y el 15,5% de los colombianos (Encuesta Nacional del Migrante, INE 2009, cálculos de los autores). Por otra parte, en Estados Unidos, el 45% de los trabajadores del sector construcción son inmigrantes considerando el promedio en el periodo 2005-2007 (Camarota y Jensenius, 2009).

Estas teorías podrían explicar la mayor disposición de los migrantes a retornar a sus países de origen cuando la demanda laboral se reduce, casi como un mecanismo automático. Sin embargo, no hay un regreso generalizado de migrantes (Pajares, 2009) (SELA, 2009b). Esto se debe a que estas teorías no consideran a las personas migrantes más que como trabajadores móviles, por

lo tanto no toman en cuenta diversas situaciones (independientes de la oferta y demanda laboral) familiares, de experiencias, que constituyen elementos importantes para los migrantes a la hora de tomar decisiones con respecto a migrar, a retornar o no a su país de origen.

Por lo tanto, la disposición a retornar en el marco de la crisis dependerá en mayor medida de la situación particular en que se encuentre cada migrante. La negativa a retornar tiene varios motivos: alto costo del retorno, creencia de que sus lugares de origen presentan situaciones menos favorables en cuanto a mercado laboral que los países en los que se encuentran, lazos comerciales (deudas, compra de vivienda) los lazos afectivos y/o familiares con el país de destino (nuevos arreglos familiares, hijos nacidos en este nuevo país), tiempo de residencia en dicho país (SELA, 2009b).

Antes de regresar a su país de origen, lo que se observa es que los migrantes son más flexibles para desplazarse en busca de una plaza laboral, cambiando de sector laboral (Maldonado, 2009; Orozco, 2009) y de lugar de residencia dentro del país. Por tanto pese a que son afectados en el proceso de crisis, muestran niveles importantes de resistencia al retorno por diversos motivos (SELA, 2009). En la encuesta de Orozco, Survey of Migrant Remitters (2009), un 35% de los migrantes entrevistados en Estados Unidos ha optado por reducir sus niveles de consumo, mientras que otros han optado por otras alternativas como conseguir un segundo empleo (21%).

En España también adoptan estrategias similares basadas en el capital social, como la movilidad de sector laboral y de residencia o la reducción de los gastos de arriendo concentrando al núcleo familiar en un número menor de viviendas (Pajares, 2009). De tal forma, para Estados Unidos, donde pese a la caída del empleo en varios sectores de la economía norteamericana, los migrantes han cambiado a sectores de la actividad donde la crisis ha golpeado severamente; existe la expectativa de ciertos niveles de recuperación y de estabilización en la economía. Desde 2007 hasta 2008 en Estados Unidos existe "disminución de trabajadores latinoamericanos en los sectores de construcción, agro, producción y apoyo administrativo, que se compensa con incrementos en los sectores de mantenimiento y reparaciones, ventas, servicios y empleados profesionales." (Maldonado, 2009), lo que podría beneficiar a los trabajadores migrantes gracias a una mejor inserción en el mercado laboral.

### 3. La crisis, remesas y bienestar

Según las proyecciones del Banco Mundial, existirá una caída de remesas entre un 7% a un 10% en el año 2009 para los países en vías de desarrollo (Ratha y otros autores, 2009<sup>a</sup> y 2009<sup>b</sup>).

Específicamente, en los flujos de remesas a América Latina y el Caribe se espera una caída

del 7%. Sin embargo, el efecto que tenga la caída de las remesas a nivel macroeconómico en los países latinoamericanos y especialmente andinos, dependerá de la importancia que éstas tengan en relación al PIB y en función de su monto. A continuación observamos dicha relación.

Se puede observar que los países del Caribe presentan una mayor dependencia de las remesas. Dentro de la región andina, es Bolivia, seguido de cerca de Ecuador, el país en donde las remesas representan mayor importancia relativa: 7% del PIB en 2007. En el otro extremo está Venezuela, donde las remesas representan el 0,1% del PIB.

Considerando su evolución en términos absolutos (año a año), Colombia es el país que capta un volumen mayor de ingresos provenientes de las remesas, seguido de Ecuador. Las remesas empiezan a disminuir ya en 2008 (en términos absolutos, ya que en su tasa de crecimiento cae desde 2005) para Ecuador; mientras que en los demás países siguen creciendo pero a un ritmo menor. Esta situación podría ser explicada por la diferencia en la inserción laboral de los migrantes en destino (que será analizado con detenimiento más adelante).

Con respecto al Gráfico 5 si bien no se puede observar una tendencia clara de las tasas de variación porcentual en el periodo analizado, sí puede decirse que a partir de los años 2005 y 2006 según cada país, las remesas empiezan a disminuir su tasa de crecimiento e incluso en el caso de Ecuador se presenta una tasa negativa en el año 2008. Se puede analizar más detenidamente este comportamiento mediante un análisis trimestral de los últimos 2 años y de los primeros trimestres de este año.

Se puede observar una tendencia a la baja en todos los países. Esta reducción en Ecuador inicia en el año 2008 y en los demás países andinos, inicia a finales de ese mismo año o a inicios de 2009. Pero se muestra una recuperación en las remesas recibidas por Ecuador en el segundo trimestre de 2009 (9,7% con relación al primer trimestre del año en curso), pero con un valor por debajo a las recibidas en los trimestres anteriores.

La caída del flujo de remesas puede contribuir a agravar varios problemas macroeconómicos de los países analizados; el menor ingreso para financiar la balanza de pagos, desequilibrios monetarios, reducción de la demanda agregada y por consiguiente la desaceleración de la dinámica del sistema económico. Estos efectos dependen de la severidad de la caída de las remesas, y de los demás componentes de la balanza de pagos, especialmente del saldo de la balanza comercial.

Ahora bien, a nivel micro, de las familias receptoras de remesas, varias investigaciones han demostrado que estas se utilizan mayormente para el consumo cotidiano; la reducción del ingreso afectaría su bienestar. Este es el canal en relación a los efectos en el bienestar de las fami-

**Recuadro 1**  
Motivos para no volver....



[http://portalatinoamericano.net/familia\\_inmigrante.jpg](http://portalatinoamericano.net/familia_inmigrante.jpg)

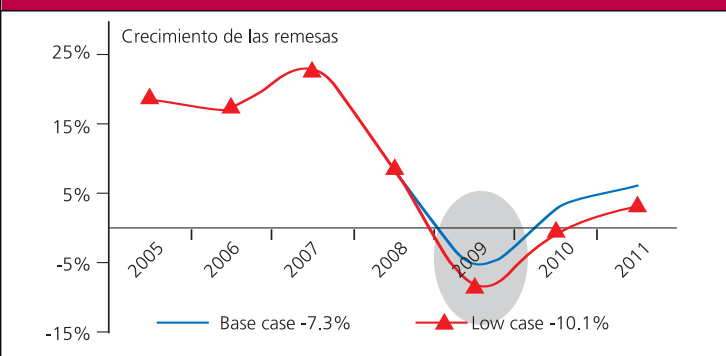
Varias son las razones que tienen hombres y mujeres migrantes para no estar dispuestos a volver a sus países de origen. En los siguientes extractos de entrevistas realizadas a ecuatorianas en Madrid, podemos ver cómo funcionan determinantes económicos y no económicos a la hora de tomar la decisión de la partida.

"[y] piensas que te quieres regresar, que te quieres regresar, tampoco puede estar huyendo toda la vida y además ya tienes que pensar en tus hijos yo ahora mismo no me puedo regresar al Ecuador y cuando mi hijo tiene cuatro años, está estudiando en un colegio bilingüe, sabe medianamente leer y escribir ya con cuatro años, le llevo al Ecuador a qué a entrar al pre-kinder a empezar, y a ponerle en un colegio que si quieres que esté al nivel de los de aquí tienes que ponerle un particular y sabe Dios si voy a tener las posibilidades de tener el nivel de vida que tenemos aquí, claro son todas esas cosas, ya te pones a pensar muchas cosas" (Mujer ecuatoriana migrante B).

"[...] yo tengo una casa aquí, tengo un coche, tengo un trabajo, mi marido igual, hasta las deudas están aquí, no puedes irte, no es como antes que tu cogías vendías el piso y te largabas ahora no puedes hacer eso, las circunstancias han cambiado tanto, yo tengo que pagar mi casa" (Mujer ecuatoriana migrante A).

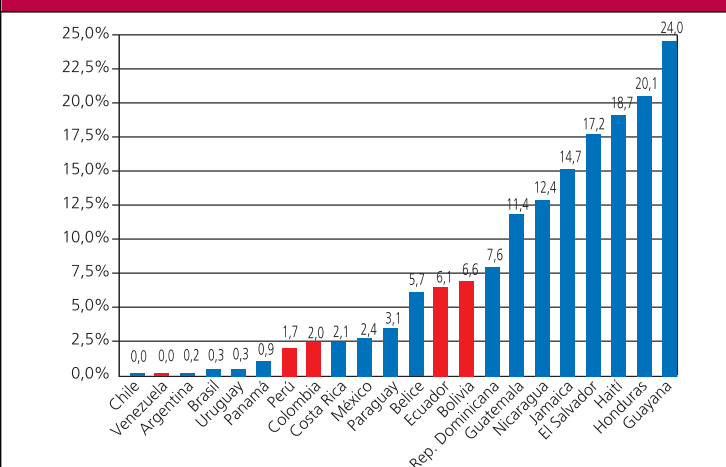
"[yo quisiera volver si alguien de mis hijos volviera pero sola no, yo qué hago sola (...) pero hoy por hoy ninguno de mis hijos tiene la menor intención de irse, porque aparte de que ya los chicos, por ejemplo de mi hijo mayor ya la chica está en la universidad, ya todo está asentado aquí, sus amigos, sus estudios quiere terminar su carrera, entonces es lógico que no piense irse allá porque como ella dice no, no yo ni me acuerdo porque ella vino de cuatro años, es lógico pensar que ella no tiene, bueno tiene sus raíces pero no tiene amigos, no tiene nada son recuerdos para ella" (Mujer ecuatoriana migrante C).

**Gráfico 3**  
Flujos de remesas a países en desarrollo (estimaciones para el año 2009)



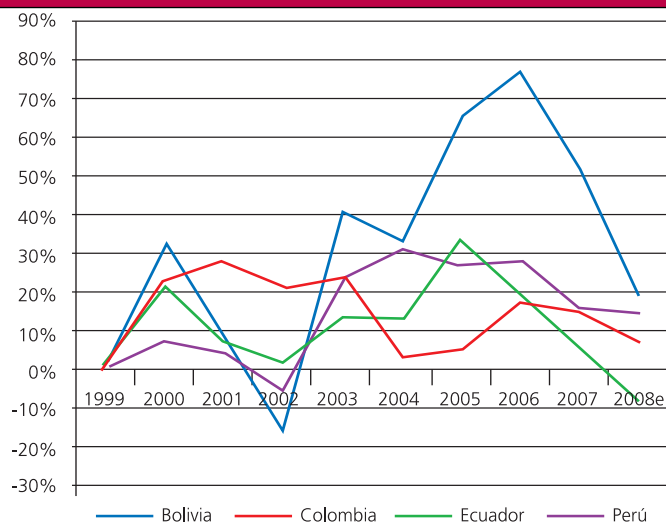
Fuente: Banco Mundial, Migration and Remittances Team Development Prospects Group, 2009

**Gráfico 4**  
Remesas que reciben los países latinoamericanos como porcentaje del PIB (2008)



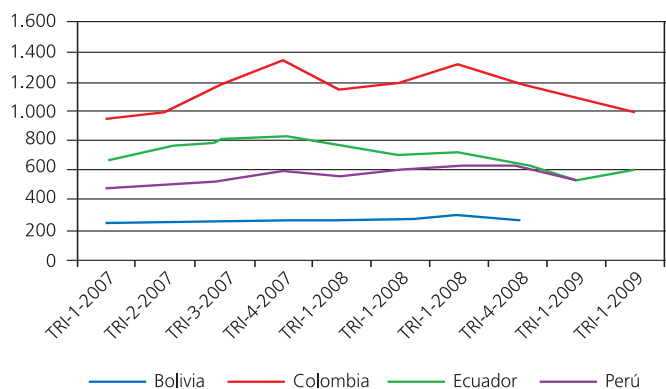
Fuente: Banco Mundial, Migration and Remittances Team Development Prospects Group 2009  
Elaboración: Flasco

**Gráfico 5**  
Evolución de las remesas países andinos 1999-2008 (tasas de crecimiento)



Fuente: Banco Mundial, Migration and Remittances Team Development Prospects Group los Bancos Centrales de los Respectivos países. 2009. Elaboración: FLACSO

**Gráfico 6**  
Evolución trimestral de las remesas de países andinos (millones de dólares)



Fuente: Bancos Centrales de los Países Andinos 2009  
Elaboración: FLACSO

**Cuadro 1**  
Estimación de la recepción de remesas en el año 2009 desde Estados Unidos

País	Familias que no reciben remesas en el 2009 desde Estados Unidos	Dólares	% PIB
Colombia	91 370	311 706 626	0,20%
Ecuador	49 439	196 963 731	0,40%
Perú	3 888	68 590 503	0,10%

Fuente: Estimaciones de Manuel Orozco (SELA, 2009b)  
Elaboración: FLACSO

lias por el menor envío de las remesas. Sin embargo, su impacto global es complicado de evaluar porque los efectos de la relación entre migración y remesas no están predeterminados, sino que son de carácter empírico; es decir: está en función de la realidad propia de cada familia migrante, dado que depende de sus decisiones de invertir en capital humano, mejorar su consu-

mo, inversión en activos productivos, etc. De tal forma que no existen datos para evaluar el verdadero impacto a nivel familiar de la reducción de las remesas.

Sin embargo, se puede realizar otros análisis al respecto. Según estimaciones de Manuel Orozco para las remesas recibidas desde Estados Unidos, existe un número importante de familias que no va a recibir remesas (SELA, 2009b), lo cual reducirá sus ingresos a nivel familiar al mismo tiempo que su nivel de bienestar. Sin embargo, esto no solo representa una pérdida de ingresos a nivel de las familias sino una importante de reducción del ingreso nacional (% PIB).

A nivel macro, las economías de origen estas pueden verse impactadas en las áreas de turismo, transporte, transacciones comerciales, motivadas por el llamado "consumo nostálgico", telecomunicaciones y transferencias de remesas. Estas actividades de los migrantes generan un importante vínculo a través de las fronteras que tiene efectos sobre las economías locales.

#### 4. Desempleo

##### España

Uno de los efectos más notorios de la crisis en los países de destino es el relacionado con el empleo. En el caso de España, la crisis en el empleo ha sido mayor que en el resto de los países europeos, lo que ha generado que el desempleo sea la característica principal de esta crisis: en el segundo trimestre de 2009 llegó al 12% de desempleo. Esta cifra aumenta en el caso de los extranjeros: representa el 21,7% de los mayores de 16 años de origen extranjero (1 038 900) mientras que afecta al 10% de los españoles mayores de 16 años (3 098 600) (INE 2009).

Para parte de la sección dedicada a desempleo de migrantes en España tomaremos varios elementos del informe del Ministerio de Trabajo e Inmigración del año 2009 realizado por Miguel Pajares sobre ocupación y crisis. Una explicación de esta concentración de la crisis en el mercado de trabajo tiene que ver con las fuentes del crecimiento de la economía española en los últimos 14 años. El fuerte crecimiento encontrado en estos años se debió sobre todo al auge en el sector de la construcción, para la cual se utilizaba mano de obra extranjera (la categoría de peón sigue siendo en la actualidad la más demandada en este país). Este sector, desde el inicio de la crisis, fue el primer afectado. Desde finales de 2008 otros sectores (como el de servicios) que demandan mano de obra extranjera y que ofertan empleo eventual, entran también en el proceso de crisis y desempleo. En el segundo trimestre de 2009, es el sector de servicios el que concentra más desempleados.

Ahora bien, el desempleo no afectó a todos los trabajadores migrantes por igual. Por el con-

trario, hay evidencias de que ha tenido consecuencias mayores en los empleos eventuales y en los de baja y mediana cualificación. El hecho de que sea la construcción el sector más afectado por el desempleo, determina que sean los hombres los más perjudicados en esta crisis, lo cual se constata con la tasa de desempleo de los varones, que supera a la de mujeres al finalizar el año 2008. Paralelamente, la contracción del empleo afecta más a los migrantes recientes, porque éstos se han insertado en el mercado de empleo bajo una relación contractual en la que el 90% de los contratos han sido eventuales.

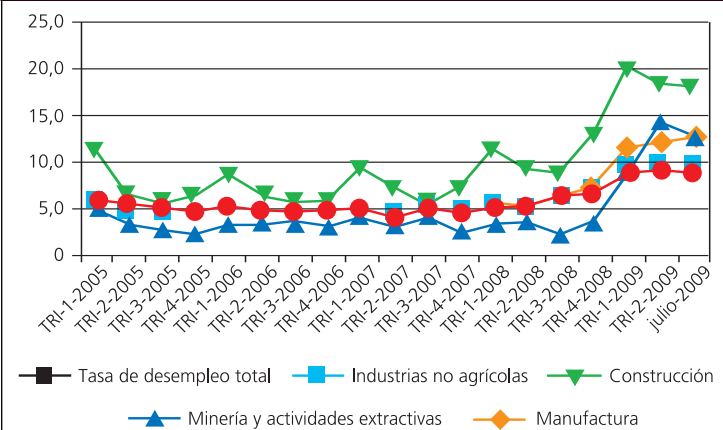
Con respecto a las características educacionales, los trabajadores migrantes que se vieron más afectados son los de menores niveles educativos, que cuentan solo con educación primaria o la primera etapa de la secundaria.

Por otra parte, las mujeres se ven afectadas especialmente en el sector laboral del servicio doméstico, ya que muchas familias han optado por cambiar el trabajo de jornada completa al pago por horas. Esta situación, si bien no produce una gran caída en el desempleo correspondiente a esta actividad laboral, si genera una pérdida de ingresos considerable. Desde nuestro punto de vista, esto puede llevar a cambios en la organización social de los cuidados en España, ya que mujeres de clase media que habían solucionado las tareas de cuidado a través del pago accesible a una empleada doméstica extranjera, deberán ahora optar por otras estrategias de cuidado cuando sus ingresos comiencen a verse disminuidos. Se puede especular que, a partir de los cambios en la organización social de los cuidados en España, comience a cambiar también esta dinámica en origen; por ejemplo, que las mujeres migrantes deban abandonar el pago de la empleadora contratada por ellas.

Por lo tanto, esta crisis puede traer consecuencias en la dinámica de las cadenas de cuidado globales en las que es fácil pensar que la tendencia sea a una familiarización de los mismos; es decir, que la demanda de cuidados se vuelva a cubrir con el trabajo no remunerado de las mujeres de las familias, tanto en origen como en destino, ante las dificultades para verse cubiertas con la oferta estatal de servicios. A diferencia del sector de la construcción, caracterizado por una dinámica flexible, el sector de los cuidados, o del servicio doméstico en particular, tiene una demanda que debe ser cubierta necesariamente.

Otro punto de interés es que el desempleo presenta comportamientos diferenciales de acuerdo a la nacionalidad de los trabajadores. En cuanto a la posibilidad de recibir la prestación por desempleo para intentar aminorar temporalmente los efectos negativos de la pérdida de empleo, los ecuatorianos y colombianos tienen cierta ventaja dentro de los migrantes andinos; por poseer en mayor medida que otras nacionalidades, la residencia legal (para los ecuatorianos, producto en gran parte de la regularización de 2005) por el tiempo que llevan en España y porque han mi-

Gráfico 7. Evolución trimestral de la tasa de desempleo total por sectores productivos en España 2005-2009 (julio)



Fuente: EPA  
Elaboración: FLACSO

Cuadro 2. Población total mayor de 16 años desempleada en España por sector de actividad al segundo trimestre 2009

	Trimestre actual	Variación sobre el trimestre anterior		Variación sobre igual trimestre del año anterior	
		Diferencia	Porcentaje	Diferencia	Porcentaje
Total parados	4 137,5	126,7	3,16	1 755,9	73,73
Agricultura	194,5	24,0	14,08	73,6	60,93
Industria	394,4	21,3	5,70	211,0	115,01
Construcción	701,8	-41,9	-5,63	323,0	85,25
Servicios	1,465,6	19,1	1,32	576,3	64,80
Perdieron su empleo hace más de 1 año	1,094,6	117,0	11,97	507,9	86,59
Buscan primer empleo	286,6	-12,8	-4,29	64,1	28,83

Fuente: INE

Cuadro 3. Población extranjera de 16 años y más por relación con la actividad económica en España

Segundo trimestre 2009	Trimestre actual	Variación sobre el trimestre anterior		Variación sobre igual trimestre del año anterior	
		Diferencia	Porcentaje	Diferencia	Porcentaje
Total	4787,1	11,3	0,24	194,7	4,24
Activos	3710,6	-13,9	-0,37	187,5	5,32
- Ocupados	2671,8	4,8	0,18	-271,3	-9,22
- Parados	1038,9	-18,7	-1,77	458,8	79,11
Inactivos	1076,5	25,2	2,39	7,2	0,67
Tasa de actividad	77,51	-0,47	-	0,8	-
Tasa de paro	28	-0,4	-	11,53	-

Fuente: INE

grado mayormente por reunificación familiar o por vías legales luego de la primera oleada. Su situación de legalidad hace que no haya un gran porcentaje de trabajadores en la economía informal, como sí es el caso de los bolivianos, una de las nacionalidades con una de las tasas de irregularidad más altas, producto de su llegada reciente, luego de la regularización (Pajares, 2009)

**Cuadro 4. Desempleo de los extranjeros según nivel de formación en el cuarto trimestre de 2008 en España**

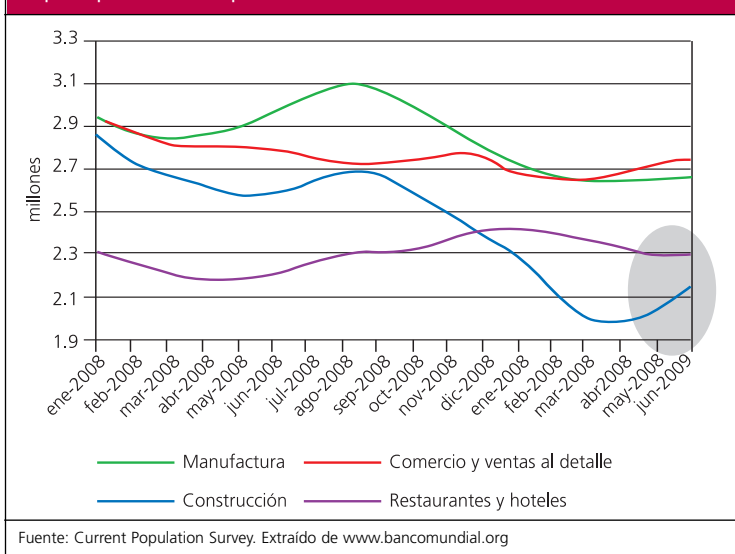
	Activos	Ocupados	Parados	Tasa de paro (%)
Total	2 665 900	2 886 500	779 400	21,3
Analfabetos	62 900	40 500	22 400	35,6
Educación primaria	757 600	553 100	204 500	27,0
Educación secundaria primera etapa	780 200	597 200	183 000	23,5
Educación secundaria segunda etapa	1 331 700	1 071 300	260 400	19,6
Educación superior	733 500	624 500	109 000	14,9

Fuente: Pajares (2009)

**Cuadro 5. Migrantes andinos según periodo de llegada a España**

	Antes del 2002	Año 2002-2007	Total (1917-2007)*
Bolivia*	15,09%	84,91%	157.732
Colombia	78,28%	21,72%	299.478
Ecuador	63,59%	36,41%	371.746
Resto de la CAN	57,25%	42,75%	262.702
Total de la CAN	58,40%	41,60%	1.073.769

Fuente: INE, Encuesta nacional de inmigrantes 2007  
Elaboración: FLACSO  
\* El total incluye a los que no reportaron el año de llegada a España

**Gráfico 8. Evolución mensual del empleo de migrantes (valores absolutos) en principales sectores productivos en Estados Unidos. Enero 2008-Julio 2009****Cuadro 6. Tasa de desempleo de los migrantes de países andinos en Estados Unidos. 2007**

Bolivia	2.80%
Colombia	3.60%
Ecuador	3.80%
Perú	4.20%
Venezuela	4.30%

Fuente: American Current Survey  
Elaboración: FLACSO

Dicha situación no les permite el cobro de la prestación por desempleo, los expone a una po-

sible expulsión y reduce sus posibilidades de encontrar un nuevo empleo; esto último sobre todo por la reticencia de los empleadores, en época de crisis, de regularizar la situación laboral de sus trabajadores o de hacer nuevas contrataciones en forma legal. Todo esto pone de relieve la mayor vulnerabilidad actual de la migración boliviana en España, en comparación con el resto de los países de la región andina.

Con respecto a lo anterior, hubo una pérdida considerable de afiliación a la seguridad social durante 2008. En términos absolutos y relativos, esto afectó más a los ecuatorianos (el 20% de los afiliados en el régimen general), aunque también a los colombianos (9%) y menos a los bolivianos y peruanos. Estos dos últimos grupos no perdieron afiliados; en el primer caso ya tenían una afiliación inferior a la media, con lo cual la modificación es que se reducen en el régimen general para aumentar en el régimen de empleados del hogar, con lo que se incrementa la concentración laboral en empleos de peor calidad. Ahora bien, con la crisis se dieron ciertos cambios a nivel de las formas de inserción laboral de los migrantes. Como se dijo anteriormente, se perdieron afiliados en el régimen general en todas las nacionalidades. Con respecto a los sectores de actividad, el rubro construcción disminuye su papel como la rama en donde se concentran las nacionalidades andinas, de modo que se diversifican los sectores de inserción. Si esto se mantiene así y sumado a la mayor disposición de los migrantes a la movilidad laboral, la crisis daría lugar a efectos desconcentradores, que supondrían mejorar los ingresos y la formación de los migrantes, siempre y cuando la economía española mejore su desempeño a futuro. Los ecuatorianos y bolivianos aún tienen mayor inserción en la construcción, pero aumenta su inserción las empresas de servicios, el comercio y la hostelería. Los colombianos se insertan en primer lugar en la hostelería y los peruanos lo hacen en empresas de servicios (Pajares 2009).

### Estados Unidos

A diferencia de España, en Estados Unidos son pocos los datos y los informes disponibles. Sin embargo, hay ya algunos informes que señalan las dificultades experimentadas por los hispanos tomados globalmente.

A nivel global, según el SELA, "la fuerza laboral inmigrante mantuvo tasas de desempleo menores que la población activa antes de la crisis, durante este periodo han enfrentado tasa de desempleo relativamente mayores" (2009b). Concluye que esto se debe en parte a que los sectores donde hay un importante componente migrante, como el de la construcción, han sido de los sectores más afectados por la crisis. Es de notar que en Estados Unidos los efectos de la crisis comienzan en un periodo anterior a Europa con los que en 2007 ya pueden ser observados.



Se habla de una reducción de 283 000 empleos que estaban ocupados por trabajadores hispanos migrantes, es decir una caída del 13% de los puestos laborales (Kochhar y otros autores, 2009). Así, según los datos del Pew Hispanic Center (2009) los migrantes hispanos utilizaron sus ahorros para el envío de remesas cuando quedaron desempleados o se redujeron sus salarios con lo que amortiguaron la caída de las remesas y posibilitaron que sus familiares en origen no perdieran sus ingresos en la primera etapa de la crisis.

También han sido afectados debido al descenso en sus ingresos reales en el año pasado. Los más afectados son quienes migraron a partir del año 2000, mientras que los migrantes llegados en periodos anteriores, en promedio, han mantenido o incrementado sus ingresos (Kochhar y otros, 2009); por razones similares a las explicadas en el caso boliviano en España. Adicionalmente, según análisis del SELA (2009 b) en función de las encuestas del mercado laboral estadounidense, los migrantes tienen mayor adaptación a los cambios del mercado laboral, dado que estos están dispuestos a cambiar su sector laboral o mudarse a otro lugar para trabajar.

### 5. Deudas, desempleo y la problemática de la vivienda

En esta sección nos basaremos en datos de la Encuesta Nacional del Migrante (ENI) en España que se realizó en 2007. Como se sabe, es a partir del año 2008 que se observan los efectos de la crisis en Europa, por lo tanto si bien es una encuesta anterior, nos parece importante presentar ciertos datos que nos permiten plantear hipótesis sobre los comportamientos y problemas de los migrantes de cara a la crisis.

Un primer dato es que el 26% de los migrantes andinos tiene vivienda propia en ese país, siendo el porcentaje mayor el que correspondiente a los venezolanos (45%). Una cifra no menor en comparación con las nacionalidades mayoritarias como aquellos provenientes de Marruecos y Rumania.

Los migrantes andinos que han realizado inversiones en destino, especialmente en el sector inmobiliario, pueden presentar problemas debido a que al quedar desempleados no pueden cubrir las deudas contraídas para comprar sus residencias. Esto es más grave cuando vemos que el 94% (aproximadamente) de los migrantes andinos que compraron una residencia, tienen deuda y en promedio les quedan por pagar 21 años.

Cabe agregar que los migrantes andinos en España, realizan un esfuerzo adicional en la compra de una vivienda. En promedio, un alquiler les cuesta aproximadamente 200 euros menos que el pago de la cuota de compra de vivienda, con lo que las posibilidades de pago se reducen y el compromiso con el país de destino aumenta.

**Cuadro 7**  
Migrantes andinos según el contrato de vivienda que posee en España

Vivienda		De su propiedad	Alquilada o realquilada	Cedida Gratuitamente	Otras situaciones	Total
Bolivia	Bolivia	2 416	41 179	19 661	712	63 968
	%	3,78%	64,37%	30,74%	1,11%	100,00%
Colombia	Número	31 401	69 286	26 301	3 743	130 731
	%	24,02%	53,00%	20,12%	2,86%	100,00%
Ecuador	Número	36 881	69 877	24 159	3 238	134 155
	%	27,49%	52,09%	18,01%	2,41%	100,00%
Perú	Número	17 682	28 896	11 107	1 333	59 018
	%	29,96%	48,96%	18,82%	2,26%	100,00%
Venezuela	Número	28 704	15 250	15 894	3 620	63 468
	%	45,23%	24,03%	25,04%	5,70%	100,00%
<b>Total CAN</b>	<b>Número</b>	<b>117 084</b>	<b>224 488</b>	<b>97 122</b>	<b>12 646</b>	<b>451 340</b>

Fuente: INE, Encuesta nacional de inmigrantes  
Elaboración: FLACSO

**Cuadro 8.** Migrantes andinos que son propietarios de vivienda según su situación con respecto a la compra realizados en España

Vivienda de su propiedad	Ecuador	%	Resto de la CAN	%
Pagada completamente	2.093	5,68%	21.754	27,12%
Con pagos pendientes	34.643	93,93%	57.512	71,71%
Por herencia o donación	145	0,39%	937	1,17%
<b>Total migrantes propietarios</b>	<b>36.881</b>	<b>100,00%</b>	<b>80.203</b>	<b>100,00%</b>

Fuente: INE, Encuesta nacional de inmigrantes 2007  
Elaboración: FLACSO

**Cuadro 9.** Plazo promedio, años por pagar, pago mensual y precio de la vivienda de los migrantes andinos en España

	Plazo promedio	Años por pagar promedio	Pago mensual promedio Euros	Precio de la Vivienda promedio Euros*
Ecuador	29	26,8	682	14 222
Resto de la CAN	25	20,9	626	15 199

Fuente: INE, Encuesta nacional de inmigrantes 2007  
Elaboración: FLACSO  
\* incluida solo las viviendas negociadas en Euros, no incluye precios en pesetas

Producto de esta crisis habitacional muchos migrantes han comenzado a desplegar diversas estrategias para mantener una solución habitacional acorde con sus disminuidos ingresos. De tal manera que muchos optaron por volver a convivir con sus familiares (padres, suegros, hijos adultos, etc.) para, de este modo, costear entre más personas una misma hipoteca o arriendo. Por lo tanto, se afirma que "el desempleo está dando lugar a un cierto proceso inverso en relación con la vivienda" (Pajares, 2009) ya que situaciones que se daban al comienzo del proceso migratorio, para facilitar la inserción inicial en el nuevo país, vuelven a presentarse a raíz de esta crisis.

## 6. Conclusiones:

- Las remesas muestran ser más constantes que otros flujos de dinero que ingresan en las economías en épocas de crisis (inversión extranjera directa, ayuda para el desarrollo, etc.)
- Los efectos de las caídas de las remesas operan a varios niveles. No todos son observables por falta de datos.
- El desempleo ha afectado a los migrantes, particularmente, por su inserción precaria al mercado de trabajo en destino (menor acceso a la seguridad social, segregación laboral en empleos de construcción y servicios, empleos que requieren bajas cualificaciones, etc.). La vulnerabilidad es mayor en las personas de migración reciente como los bolivianos, dentro de los migrantes andinos.
- La crisis impactó de forma diferencial en los distintos grupos dentro de los migrantes, lo que muestra la desigualdad al interior de los mismos.
- Uno de los efectos más notorios de la crisis en los migrantes responde a una crisis habitacional.
- Por el momento no existe un regreso masivo de migrantes, ya que esta población es más flexible al momento de movilizarse a otra actividad o lugar para conseguir trabajo. Además, emplea otras tácticas para afrontar la crisis; por ejemplo, compartir la vivienda con otros familiares.
- Debe reflexionarse en torno a determinantes de tipo familiar, social y afectivo como elementos fundamentales en la decisión sobre el retorno a los países de origen en momentos de crisis.
- No solo es importante analizar los posibles efectos económicos de la crisis sino también otros, como los cambios en la organización social del cuidado y las consecuencias sobre las políticas migratorias; tanto en los países de origen como en los de destino.

## Bibliografía:

- Acosta, María (2003). "Migraciones humanas: Consideraciones teórico-metodológicas". Disponible en: <http://www.uh.cu/centros/cemi/texto%20completo/elena/migraciones%20humanas.pdf>.
- Arango J. (2003). "La explicación teórica de las migraciones: luz y sombra". *Migración y Desarrollo*, Nº 1: 1-30.
- BID (2009). "Las remesas en tiempos de inestabilidad financiera. El impacto de la crisis financiera sobre las remesas a América Latina y el Caribe". Disponible en: <http://idbdocs.iadb.org/wsdocs/getdocument.aspx?docnum=1913744>.
- Camarota, Steven y Karen Jensenius (2009). "Jobs Americans Won't Do? A Detailed Look at Immigrant Employment by Occupation". Disponible en <http://www.cis.org/articles/2009/occupations.pdf>.

Kochhar, Rakesh, Mark Lopez y Gretchen Livingston (2009). "Hispanics and Economic Downturn: Housing Woes and Remittance Cuts". Disponible en: <http://pewhispanic.org/files/reports/100.pdf>.

Krugman, Paul (2009). *De vuelta a la economía de la Gran Depresión y la crisis del 2008*. Colombia: Norma.

Maldonado, René (2009). "La crisis financiera y las remesas en LAC. Evaluación, retos y oportunidades". Disponible en <http://www.cemla.org/pdf/2009-CrisisRemesas.pdf>.

Orozco, Manuel (2009). "Understanding the Continuing Effect of the Economic Crisis on Remittances to Latin America and the Caribbean". Disponible en <http://idbdocs.iadb.org/wsdocs/getdocument.aspx?docnum=2100503>.

Pajares, Miguel (2009). "Inmigración y mercado de trabajo". Disponible en [http://extranjeros.mtin.es/es/ObservatorioPermanenteInmigracion/Publicaciones/archivos/Imigracion\\_y\\_mercado\\_de\\_trabajo.\\_Informe\\_2009.pdf](http://extranjeros.mtin.es/es/ObservatorioPermanenteInmigracion/Publicaciones/archivos/Imigracion_y_mercado_de_trabajo._Informe_2009.pdf).

SELA (2009a). "La acentuación de la crisis económica global: situación e impacto en América Latina y el Caribe". Disponible en <http://www.sela.org/DB/ricsela/EDOCS/SRed/2009/05/T023600003461-0> y

SELA (2009b). "Recesión Global, Migraciones y Remesas: efectos sobre las economías de América Latina y el Caribe". Disponible en: [http://www.sela.org/DB/ricsela/EDOCS/SRed/2009/05/T02360000346000Recesion\\_global\\_migracion\\_y\\_remasas.pdf](http://www.sela.org/DB/ricsela/EDOCS/SRed/2009/05/T02360000346000Recesion_global_migracion_y_remasas.pdf).

Ratha, Dilip, Sanket Mohapatra y Ani Silwa (2009a). "Migration and Development Brief 10". Disponible en: <http://siteresources.worldbank.org/INTPROSPECTS/Resources/334934-1110315015165/Migration&DevelopmentBrief10.pdf>.

——— (2009b). "Migration and Development Brief 9". Disponible en <http://siteresources.worldbank.org/INTPROSPECTS/Resources/334934-1110315015165/Migration&DevelopmentBrief9.pdf>.

## Bases de datos tomadas de:

- <http://www.bcb.gov.bo/>  
Banco Central de Bolivia
- <http://www.banrep.gov.co/>  
Banco de la República de Colombia
- <http://www.bce.fin.ec/>  
Banco Central del Ecuador
- <http://www.bcrp.gob.pe/>  
Banco Central de la Reserva del Perú
- <http://www.census.gov/>  
U.S. Census Bur
- <http://www.ine.es/>  
Instituto Nacional de Estadísticas (España) INE
- <http://go.worldbank.org/YQCPD51EN0> World Bank, staff estimates Migrant remittance inflows

## MIGRACIÓN Y CULTURA

## Los tres entierros de Melquíades Estrada<sup>1</sup>

*Bolívar Lucio*

Cuando Melquíades Estrada apareció en la puerta del granero, era claro que había viajado varios días bajo el sol del desierto. Era claro que venía del otro lado de la frontera y que tenía sed. Al saludar, pide trabajo al grupo de hombres que estaban reunidos dentro. “¿Qué clase de trabajo?”, pregunta uno de ellos, Pete, en español; “Soy vaquero”, contesta Melquíades. Así que trabajan, hay camaradería; puede adivinarse que es así porque el trabajo es humano, las relaciones entre iguales. Al final de las jornadas, el cielo como la vida pasando por sus cabezas, Pete y Melquíades conversan: el forastero le dice a su anfitrión que la vista de su pueblo le quitaría el aliento. Muestra a Pete, su empleador en EEUU, una fotografía de su familia; como siempre, son la condición del viaje y la razón del regreso. Melquíades es tímido, trabajador, lacónico, no habla inglés. Pete ha vivido la vida que le ha hecho falta y por eso ve con comprensión más que con paciencia que un migrante sin documentos haya aparecido en la puerta del granero y pidiera trabajo.



Un día Melquíades está arriando unas cabras a su redil. Él que temía que en cualquier momento la “migra” lo detendría, justo entonces era ajeno a cualquier peligro. Ve que se ha acercado un coyote y decide cazarlo. Los tiros alertan a un guardia de frontera que vigilaba en los alrededores, no se da cuenta de la intención de los disparos, apunta y lo mata. Tarde, comprende el error. El guardia improvisa un entierro, el primero. Una semana después, el cuerpo es descubierto por unos cazadores quienes lo notifican a la Policía. Solo su amigo Pete está en la morgue para reconocerlo. Él, piensa en la promesa, quiere avisar a la familia, pide que no lo entierren sin contárselo; pero el jefe de la estación no lo hace. El segundo entierro fue, también, impersonal e improvisado.

Pete llega a saber quién es el guardia que mató a Melquíades. Como no se haría justicia, deja las convenciones, busca al guardia y lo rapta, obligándolo después a desenterrar el cuerpo de Melquíades. La mañana siguiente, sobre mulas y caballos, los tres invierten el curso usual de las migraciones: Pete, el guardia y Melquíades buscan cruzar la frontera de norte a sur. El desierto no es menos inclemente con ellos, pero a Pete le mueve una promesa; el guardia, en cambio, teme por su vida, piensa que Pete se ha vuelto loco. En el camino encuentran un grupo de migrantes y guiados por un coyotero. Este les muestra por dónde pueden cruzar, también, pide dinero.

Aunque mientras viajaban el mundo parecía no haber cambiado y menos para los migrantes, al sur de la frontera encuentran una solidaridad desprendida y nueva. Al llegar, Melquíades reservaba una sorpresa para Pete y el guardia. La mujer y los niños en la fotografía que mostró, no eran su esposa, ni sus hijos. Su pueblo, no era ni un caserío, ni un rancho; no existía, nunca existió. El lugar al que se refería era solo una casa en ruinas, esto es lo que, aunque arrepentido por haber matado a un hombre inocente, veía el guardia. Pete en cambio veía, en todo detalle, lo que vio Melquíades. Descansando en su tierra, él mismo existía en la promesa consumada, en su tercer y último entierro. Un migrante, que podía haber salido de la nada, daba una lección.

<sup>1</sup> Dirección: Tomy Lee Jones; guión: Guillermo Arriaga (2005).

## RESEÑA

Andrés Solimano (coordinador)  
**Migraciones internacionales  
en América Latina:  
Booms, crisis y desarrollo**

*Natalia Genta Rossi*



Este libro de reciente publicación, tiene como fin entender los determinantes económicos y sociales de las migraciones internacionales de latinoamericanos a través de cinco estudios de caso: Ecuador, Argentina, Colombia, República Dominicana y Chile.

El propósito de la publicación es entender las emigraciones internacionales e intra-regionales de latinoamericanos a partir de las brechas de desarrollo económico con los principales países de destino, tomando determinados indicadores para cada país; como crecimiento económico, PBI per cápita, ingresos salariales, tasas de desempleo, facilidades en el acceso a salud y educación, retornos educativos, crisis económicas, hoga-

res bajo la línea de pobreza e indigencia, analfabetismo, importancia de las remesas con respecto al PBI, entre otros. También otorga cierta importancia, aunque menor, a la situación política de los países de origen y destino, como mecanismos que atraen (políticas migratorias flexibles desde destino) o expulsan población (conflictos internos, dictaduras) así como la gran función que ejercen las redes de los migrantes para facilitar y promover los desplazamientos.

Cabe resaltar el análisis pormenorizado que se hace sobre inmigración intra-regional en todos los países analizados. Esto demuestra la importancia que también tienen estos flujos en la región; situación que muchas veces se ve desdibujada por la relevancia

dada a la migración internacional. Se abordan los casos de haitianos en República Dominicana; peruanos y colombianos en Ecuador; argentinos, peruanos y ecuatorianos en Chile; bolivianos, paraguayos y chilenos en Argentina; venezolanos y ecuatorianos en Colombia.

Lo destacable de la publicación es que vuelve a colocar en un lugar relevante la vulnerable situación económica y social de los países latinoamericanos como uno de los motivos principales para los desplazamientos humanos hacia países relativamente más prósperos; y en ese sentido intenta dejar una alerta a los estados de la región sobre la salida de recursos tan importantes como son las personas.

En el capítulo dedicado a Argentina, Roxana Maurizo, hace hincapié en la inmigración europea de fines del siglo XIX y principios del XX a este país y analiza las recientes, de tipo intra-regional, tratando de establecer los diferenciales que motivaron unas y otras migraciones a partir de modelos económicos. Concluye que el factor que explica en mayor medida la inmigración europea es el crecimiento del empleo del país, mientras que el caso de la migración regional de estas últimas décadas, se debe principalmente a la brecha salarial con sus países de origen. A pesar de esto, la autora demuestra cómo la condición migratoria determina una discriminación marcada por la segregación ocupacional y salarial para algunas nacionalidades de la región.

Menor énfasis se hace a la emigración de argentinos, señalándose la crisis económica que motiva la última oleada y la fuga de cerebros, como una pérdida significativa para el país y que tiene su comienzo antes y durante la última dictadura militar, pero que se remonta hasta la actualidad por las ineficaces políticas científicas y tecnológicas.

En el caso de Ecuador, Gustavo Arteta y Daniela Oleas hacen énfasis en la última crisis económica, a partir de la vinculación con la emigración experimentada. Se presenta un recorrido por las distintas etapas de migración por las que atraviesa el país, buscando hacer al mismo tiempo una vinculación con indicadores económicos pero también de inestabilidad política. Así, se transita desde una primera emigración sobre todo del sur del país hacia Estados Unidos hasta una que involucra a las grandes ciudades y se dirige a España y en menor medida Italia. También se hace un análisis de los inmigran-

tes colombianos y peruanos a partir de las brechas de crecimiento y las tasas de desempleo de los últimos años entre estos países con Ecuador.

En el caso de República Dominicana (Jaime Aristy) se hace hincapié en las remesas como ingreso indispensable para la subsistencia de muchas familias y, en este sentido, en cómo se ha construido la figura del migrante como proveedor, a lo largo de un proceso de emigración de larga data en el país. Otro punto importante repasado por el capítulo es la vulnerabilidad a la que se ven expuestos los migrantes dominicanos, sobre todo en Estados Unidos (su principal destino), producto de la ilegalidad, la diferencia en el idioma, los bajos niveles educativos, entre otros factores. Finalmente, se señala la situación en que se encuentran los inmigrantes haitianos en República Dominicana, a la que se agrega la persecución política en regímenes anteriores como el de Trujillo.

Lo más destacable del caso de Chile (Andrés Solimano y Víctor Tokman) es la descripción del proceso de crecimiento económico y estabilidad institucional por el que transitó el país, que lo sitúa actualmente como polo de atracción de migrantes regionales. Es de los capítulos más equilibrados en cuanto al lugar que le dedica a emigración e inmigración. En cuanto a la primera, destaca sobre todo la excepción de Chile como país latinoamericano que no tiene a España como uno de sus principales destinos y la reducción de sus flujos de migración en los últimos años, producto también de su buen desempeño económico. Sin embargo, hace hincapié, como Argentina, en la fuga de cerebros, sobre todo de personas calificadas, que se radican en Estados Unidos.

En el caso de Colombia (Mauricio Cárdenas y Carolina Mejía), uno de los temas más tratados es el conflicto armado como uno de los motivos no económicos que aumenta la disposición de una persona a emigrar, lo que suma a una parte dedicada a las políticas de vinculación generadas por el estado colombiano.

Finalmente, se puede afirmar que ésta es una publicación que describe en 462 páginas de manera formidable los determinantes económicos y sociales de las migraciones con una mirada desde Latinoamérica. Es recomendable su lectura porque es accesible para un público en general, es decir, no necesariamente vinculado a la literatura económica.

## COYUNTURA

## III Jornada Hemisférica sobre Políticas Migratorias

El 17, 18 y 19 de setiembre, en la ciudad de Quito, se celebra la III Jornada Hemisférica sobre Políticas Migratorias (III JHPM). El evento combinará conferencias magistrales, seminarios, talleres y encuentro de redes sobre la temática. En esta ocasión tendrá tres ejes de discusión: Políticas Migratorias y derechos humanos, Ciudadanía y Migraciones y finalmente uno sobre Crisis Global y Derechos de las y los Trabajadores Migratorios y sus Familias. Este último eje tendrá como invitado para la conferencia magistral al Director Regional de la Red Internacional de Migración y Desarrollo, el Dr. Raúl Delgado Wise, que hablará sobre la Crisis Global y Migraciones Internacionales.

Este evento se realiza como reunión alternativa a la IX Conferencia Sudamericana sobre Migraciones que tendrá lugar en Quito en los días 21 y 22 de setiembre y que reúne a los estados de la región, para llegar a un consenso intergubernamental sobre temas migratorios.

En este sentido, la III JHPM busca un discurso político alternativo que contribuya con experiencias organizativas y propuestas al Foro Social Mundial de las Migraciones a realizarse en octubre de 2010 en la ciudad de Quito.

Se plantea como objetivos, por un lado, la construcción de una agenda hemisférica sobre migraciones, desplazamiento interno y refugio con enfoque de derechos, a partir de la perspectiva de los movimientos sociales y organizaciones no gubernamentales. Por otro lado se busca la promoción de una discusión sobre las consecuencias de la crisis global y de las políticas de migración sobre los derechos humanos de migrantes, desplazados internos, refugiados y sus familias.

Presentamos algunos links donde podrán consultar e informarse sobre este evento así como seguir de cerca los acuerdos a lograrse.

### Organizaciones internacionales

Alianza Social Continental  
[www.asc-hsa.org](http://www.asc-hsa.org)

Comisión Andina de Juristas  
[www.cajpe.org.pe](http://www.cajpe.org.pe)

Confederación sindical de trabajadores/as de las Américas- [www.csa-csi.org](http://www.csa-csi.org)

Grito de los excluidos continental  
[www.gritodosexcluidos.com.br](http://www.gritodosexcluidos.com.br)

Mesa de trabajo sobre migraciones laborales del Ecuador- [www.migrantesecuador.org](http://www.migrantesecuador.org)

Migrants Right International  
[www.migrantwatch.org](http://www.migrantwatch.org)

National Alliance of Latin American and Caribbean Communities- [www.nalacc.org](http://www.nalacc.org)

Plataforma Interamericana de Derechos Humanos, Democracia y Desarrollo  
[www.pidhdd.org](http://www.pidhdd.org)

Red Andina de Migraciones [www.redandina-demigraciones.org](http://www.redandina-demigraciones.org)

Red Internacional de Migración y Desarrollo- [www.migracionydesarrollo.org](http://www.migracionydesarrollo.org)

Red Regional de Organizaciones civiles para las migraciones- [www.rrocm.com](http://www.rrocm.com)

### Organizaciones ecuatorianas

Asociación Rumiñahui "9 de enero"  
[www.migrantesecuador.org](http://www.migrantesecuador.org)

Defensoría del Pueblo de Ecuador  
[www.defensordelpueblo.gov.ec](http://www.defensordelpueblo.gov.ec)

Instituto sindical de Cooperación al Desarrollo- [www.iscod.org](http://www.iscod.org)

## Bibliografía seleccionada sobre crisis y migraciones

- Abadía, Leopoldo (2009). *La crisis Ninja Y otros misterios de la economía actual*. Madrid: Gestión Empresarial.
- Acosta, Alberto (2009). *Ecuador: ¿un país maniatado frente a la crisis?* Ecuador: ILDIS.
- Acosta, María (2003). "Migraciones humanas: Consideraciones teórico- metodológicas". Disponible en: <http://www.uh.cu/centros/cemi/texto%20completo/elena/migraciones%20humanas.pdf>.
- Arango J. (2003). "La explicación teórica de las migraciones: luz y sombra". *Migración y Desarrollo*, Nº 1: 1-30.
- BID (2009). "Las remesas en tiempos de inestabilidad financiera. El impacto de la crisis financiera sobre las remesas a América Latina y el Caribe". Disponible en: <http://idbdocs.iadb.org/wsdocs/getdocument.aspx?docnum=1913744>.
- Camarota, Steven y Karen Jensenius (2009). "Jobs Americans Won't Do? A Detailed Look at Immigrant Employment by Occupation". Disponible en: <http://www.cis.org/articles/2009/occupations.pdf>.
- Kochhar, Rakesh, Mark Lopez y Gretchen Livingston (2009). "Hispanics and Economic Downturn: Housing Woes and Remittance Cuts". Disponible en: <http://pewhispanic.org/files/reports/100.pdf>.
- Krugman, Paul (2009). *De vuelta a la economía de la Gran Depresión y la crisis del 2008*. Colombia: Norma.
- Maldonado, René (2009). "La crisis financiera y las remesas en LAC. Evaluación, retos y oportunidades". Disponible en: <http://www.cemla.org/pdf/2009-CrisisyRemesas.pdf>.
- Martínez, Ángel y Santiago Álvarez (2009). "Una lectura de la crisis desde una perspectiva estructural". *Papeles*, nº 105.
- Orozco, Manuel (2009). "Understanding the Continuing Effect of the Economic Crisis on Remittances to Latin America and the Caribbean". Disponible en: <http://idbdocs.iadb.org/wsdocs/getdocument.aspx?docnum=2100503>.
- Pajares, Miguel (2009). "Inmigración y mercado de trabajo". Disponible en [http://extranjerros.mtin.es/es/ObservatorioPermanenteInmigracion/Publicaciones/archivos/Imigracixn\\_y\\_mercado\\_de\\_trabajo.\\_Informe\\_2009.pdf](http://extranjerros.mtin.es/es/ObservatorioPermanenteInmigracion/Publicaciones/archivos/Imigracixn_y_mercado_de_trabajo._Informe_2009.pdf).
- SELA (2009). "La acentuación de la crisis económica global: situación e impacto en América Latina y el Caribe". Disponible en: <http://www.sela.org/DB/ricsela/EDOCS/SRed/2009/05/T023600003461-0> y
- SELA (2009). "Recesión Global, Migraciones y Remesas: efectos sobre las economías de América Latina y el Caribe". Disponible en: [http://www.sela.org/DB/ricsela/EDOCS/SRed/2009/05/T0236000034600Recesion\\_global\\_migracion\\_y\\_remasas.pdf](http://www.sela.org/DB/ricsela/EDOCS/SRed/2009/05/T0236000034600Recesion_global_migracion_y_remasas.pdf).

Stiglitz, Joseph E. (2009). "Crisis mundial, protección social y empleo". *Revista internacional del Trabajo*, N° 1-2: 1-16.

Ratha, Dilip, Sanket Mohapatra y Ani Silwa (2009). "Migration and Development Brief 10". Disponible en:  
<http://siteresources.worldbank.org/INTPROSPECTS/Resources/334934-1110315015165/Migration&DevelopmentBrief10.pdf>.

\_\_\_\_\_ (2009). "Migration and Development Brief 9". Disponible en:  
<http://siteresources.worldbank.org/INTPROSPECTS/Resources/334934-1110315015165/Migration&DevelopmentBrief9.pdf>.

Ugarteche, Oscar (2009). *La crisis global y la regionalización: una visión de América Latina*. Lima: Latindadd.

#### Sitios Web:

- El Colegio de la Frontera Norte, acceso a revistas electrónicas especializadas:  
<http://www.colef.mx/Biblioteca/Bibliotecarevistaelectronica.asp>
- Pew Hispanic Center  
<http://pewhispanic.org/>
- Center for Immigration Studies  
<http://www.cis.org/>
- Sistema Económico Latinoamericano y del Caribe  
<http://www.sela.org/sela2008/>
- El blog sobre migración del experto del Banco Mundial sobre migración y remesas.  
<http://blogs.worldbank.org/peoplemove/blogs/dilip>
- Boletín *Migrant Remittances Newsletter*:  
[http://www.microlinks.org/ev\\_en.php?ID=13069\\_201&ID2=DO\\_TOPIC#past](http://www.microlinks.org/ev_en.php?ID=13069_201&ID2=DO_TOPIC#past)



Director de FLACSO Ecuador: Adrián Bonilla; Coordinadora Programa de Sociología: Gioconda Herrera (gherrera@flacso.org.ec) • Coordinación Boletín: Gioconda Herrera. Tema central: Guido Duque (gduque@flacso.org.ec), Natalia Genta Rossi (ngenta@flacso.org.ec) • Colaboradores: Bolívar Lucio (blucio@flacso.org.ec) Edición: Bolívar Lucio y María Mercedes Eguiguren • Fotografía: Internet • Diseño: Antonio Mena • Impresión: Ekseption  
 Sistema de Información sobre Migraciones Andinas – SIMA: [www.flacsoandes.org/web/sima.html](http://www.flacsoandes.org/web/sima.html) / [sima@flacso.org.ec](mailto:sima@flacso.org.ec)